



Fiskeriets bruttoindtjening

2017:12

24. årgang *Enhver form for hel eller delvis gengivelse af denne publikation er tilladt med angivelse af Landbrugs- og Fiskeristyrelsen som kilde*

24. April 2018

I 2017 var bruttoindtjeningen ved det danske fiskeri på 3,4 mia. kr., hvilket var 7 % lavere end i 2016. De ilandbragte mængder blev forøget med 35 % til 897.042 tons. De vigtigste arter målt på værdi i 2017 var sild, tobis, torsk, rødspætte og makrel i nævnte rækkefølge.

Bruttoindtjeningen ved **konsumfiskeriet**, ekskl. blåmuslinger var 9 % lavere end i 2016 og udgjorde 2,6 mia. kr. Der var en reduktion i de tilførte mængder på 9 %.

I 2017 var den samlede bruttoindtjening ved **industrifiskeriet** på 723 mio. kr. Der blev ikke udbetalt bonus i **industrifiskeriet** i 2017. I forhold til 2016 blev bruttoindtjeningen forøget med 19 mio. kr. svarende til en forøgelse på 3 %, hvilket kan henføres til en markant højere tobiskvote. Mængden af de ilandbragte fisk blev forøget med 74 %, og gennemsnitsprisen blev reduceret med 41 %. **Brislingefiskeriet** bidrog med 195 mio. kr. svarende til en reduktion på 59 %, og **Tobisfiskeriet** bidrog med 401 mio. kr. svarende til en forøgelse på 550 % i forhold til 2016.

Bruttoindtjeningen ved **torskefiskeriet** var på 327 mio. kr., hvilket svarede til en reduktion på 11 % i forhold til 2016. De ilandbragte mængder var 21 % lavere end sidste år og gennemsnitsprisen steg med 12 %. I **Østersøen** blev de ilandbragte mængder reduceret med 29 %, og bruttoindtjeningen udgjorde 83 mio. kr., hvilket var 25 % mindre end i 2016. Gennemsnitsprisen blev på 11,08 kr./ kg. mod 10,42 kr./ kg. i 2016. I **Kattegat/ Skagerrak** var bruttoindtjeningen 1 % højere end i 2016, og udgjorde 97 mio. kr. De ilandbragte mængder blev reduceret med 1 %, og gennemsnitsprisen var på 29,37 kr./ kg. Mod 28,75 kr./ kg. i 2016. I **Nordsøen** blev de ilandbragte mængder reduceret med 11 %, og bruttoindtjeningen faldt med 5 % til 147 mio. kr. Gennemsnitsprisen var på 28,83 kr./ kg. mod 26,99 kr./ kg. i 2016.

Bruttoindtjeningen ved fiskeriet efter **anden torsk** var på 198 mio. kr., hvilket var 20 % højere end sidste år. I fiskeriet efter **kulmule** blev bruttoindtjeningen forøget med 25 % til 87 mio. kr. Bruttoindtjeningen i fiskeriet efter **mørksej** steg med 20 % til 54 mio. kr. I fiskeriet efter **kuller** blev bruttoindtjeningen på 27 mio. kr., hvilket var 7 % mindre end i 2016.

Bruttoindtjeningen ved **rødspættefiskeriet** blev på 294 mio. kr., hvilket var 8 % mindre end sidste år, og de ilandbragte mængder blev reduceret med 19 %. Gennemsnitsprisen blev forøget med 13 % til 14,40 kr./ kg.

Ved fiskeriet efter **tunge** udgjorde bruttoindtjeningen 67 mio. kr., hvilket var 28 % mere end i fjor. De ilandbragte mængder blev forøget med 32 %, og gennemsnitsprisen faldt med 3 % til 79,73 kr./ kg.

I fiskeriet efter **sild** udgjorde bruttoindtjeningen 485 mio. kr., svarende til en reduktion på 33 % i forhold til 2016. De ilandbragte mængder blev reduceret med 7 %, og gennemsnitsprisen faldt med 28 % til 3,76 kr./ kg.

I gruppen **anden fisk** blev bruttoindtjeningen reduceret med 2 % til 461 mio. kr. Bruttoindtjeningen i fiskeriet efter **makrel** faldt med 6 % til 283 mio. kr., og gennemsnitsprisen steg fra 7,45 kr./ kg. til 7,47 kr./ kg. I fiskeriet efter **havtaske** blev bruttoindtjeningen forøget med 25 % til 93 mio. kr.

I fiskeriet efter **jomfruhummer** faldt bruttoindtjeningen med 12 % til 249 mio. kr. De tilførte mængder steg med 2 %, og gennemsnitsprisen blev reduceret med 14 %. Bruttoindtjeningen i **Skagerrak** udgjorde 121 mio. kr., hvilket var 22 % mindre end i 2016. I **Kattegat** udgjorde bruttoindtjeningen 97 mio. kr., hvilket var 17 % mere end i 2016, og i **Nordsøen** udgjorde bruttoindtjeningen 30 mio. kr., hvilket var 9 % mere end i 2016.

Bruttoindtjeningen i fiskeriet efter **dybvandsreje** blev reduceret med 3 % til 208 mio. kr. Gennemsnitsprisen steg med 2 % til 35,75 kr./ kg.

I fiskeriet efter **Andre krebs- og bløddyr** var bruttoindtjeningen 184 mio. kr., hvilket var 16 % højere end sidste år. Bruttoindtjeningen i **hesterejefiskeriet** udgjorde 107 mio. kr., hvilket var 5 % mere end i fjor. Bruttoindtjeningen i fiskeriet efter **hjerтемusling** udgjorde 39 mio. kr., hvilket var 35 % højere end i 2015.

Bruttoindtjeningen i **blåmuslingefiskeriet** blev reduceret med 2 % til 56 mio. kr., og fangstniveauet var 5 % lavere. Gennemsnitsprisen blev forøget med 4 % til 1,39 kr./ kg.

Bruttoindtjeningen opgjort på regioner viser en reduktion i bruttoindtjeningen i **Vestjylland** på 9 % til 1.023 mio. kr. sammenlignet med 2016. I **Nordjylland** var der en reduktion på 6 % til 1.817 mio. kr. I **Østjylland og Øerne** var der en reduktion på 3 % til 350 mio. kr. På **Bornholm** faldt bruttoindtjeningen med 7 % sammenlignet med 2016 og udgjorde 224 mio. kr.

Fiskeriets bruttoindtjening opgjort på farvande viser, at fiskeriet i **Nordsøen** udgjorde 2,1 mia. kr., hvilket var en reduktion på 9 % i forhold til 2016. I **Skagerrak** steg bruttoindtjeningen med 4 % til 576 mio. kr. I **Kattegat** var bruttoindtjeningen på 154 mio. kr., hvilket svarede til en reduktion på 1 % i forhold til 2016. I **vestlige Østersø** var bruttoindtjeningen på 145 mio. kr., svarende til et fald på 16 %, og i **østlige Østersø** var der en forøgelse på 19 %, og bruttoindtjeningen udgjorde 100 mio. kr. Der var en reduktion ved fiskeriet i **Andre farvande** på 15 % til 345 mio. kr.

Fiskeriets bruttoindtjening opgjort på fartøjstyper viser, at **trawl**-fartøjerne havde en reduktion på 8 % til 2.550 mio. kr. **Not**-fartøjernes samlede bruttoindtjening faldt med 6 % til 437 mio. kr. **Snurrevods**-fartøjerne havde en forøgelse på 8 % til 177 mio. kr. **Garn/krog**-fartøjernes bruttoindtjening faldt med 4 % til 249 mio. kr.

Note: Landinger fra søer er ikke medtaget i Fiskeriets Bruttoindtjening.



Pr. 1. januar 2007 blev der introduceret en ny reguleringsform i dansk fiskeri. På grundlag af denne beslutning, kan den danske flåde inddeles i tre fartøjssegmenter – fartøjer med kvoteandel (FKA-fartøjer), mindre aktive fartøjer (MAF-fartøjer) og øvrige fartøjer (ØF). Fiskeriets Bruttoindtjening inddeles i ovenstående tre segmenter. Det skal bemærkes, at opgørelsen af Fiskeriets Bruttoindtjening fordelt på fartøjssegmenter er behæftet med usikkerhed, da der løbende forekommer omregistreringer af fartøjer.

Bruttoindtjeningen for perioden januar-december opgjort i henhold til fartøjernes indplacering i **Ny Regulering** viser, at bruttoindtjeningen for FKA-fartøjer udgjorde 3.024 mio. kr., hvilket var 8 % lavere end sidste år. FKA-fartøjernes andel af den samlede bruttoindtjening udgjorde 89 % i lighed med sidste år. Bruttoindtjeningen for MAF-fartøjer var på 51 mio. kr., hvilket var 2 % mindre end med sidste år. MAF-fartøjernes andel af den samlede bruttoindtjening udgjorde 1 % i lighed med 2016. Bruttoindtjeningen for ØF-fartøjer udgjorde 339 mio. kr., hvilket var på niveau med 2016. ØF-fartøjernes andel af den samlede bruttoindtjening udgjorde 9 % i lighed med sidste år.

I perioden deltog 671 FKA-fartøjer i fiskeriet, hvilket var 18 fartøjer færre end i 2016. Der deltog 507 MAF-fartøjer i fiskeriet, hvilket var 27 fartøjer flere end i 2016. Der var 299 ØF-fartøjer i fiskeriet, hvilket var 16 færre end i 2015.

Den gennemsnitlige bruttoindtjening for FKA-fartøjer var på 4.506.207 kr., hvilket var 5 % mindre end i 2016. MAF-fartøjernes gennemsnitlige bruttoindtjening var på 100.962 kr., hvilket var 3 % højere end i 2016. ØF-fartøjernes gennemsnitlige bruttoindtjening var på 1.132.667 kr., hvilket var 6 % mere end i 2016.

Bruttoindtjeningen for FKA-fartøjer ved **konsumfiskeriet**, ekskl. blåmuslinger, var på 2.344 mio. kr., hvilket var 2 % mindre end i 2016. Andelen af den samlede bruttoindtjening var på 89 %, hvilket var på niveau med sidste år. MAF-fartøjerne bidrog med 51 mio. kr., hvilket var 2 % mindre end sidste år, og deres andel udgjorde 2 % i lighed med 2016. ØF-fartøjerne bidrog med 239 mio. kr., hvilket var 2 % mindre end i 2016, og deres andel var på 9 % i lighed med i fjor.

I **industrifiskeriet** blev bruttoindtjeningen for FKA-fartøjer på 672 mio. kr., hvilket var på niveau med 2016. Industrilandinger fra MAF-fartøjer var på 2.000 kr. mod 55.000 kr. i fjor. ØF-fartøjernes bruttoindtjening udgjorde 51 mio. kr. mod 33 mio. kr. i 2016, svarende til en forøgelse på 57 %.

Bruttoindtjeningen for FKA-fartøjer i fiskeriet efter **torsk** var 12 % mindre end i 2016, og udgjorde 313 mio. kr. Andelen af den samlede bruttoindtjening var på 96 %. De ilandbragte mængder blev reduceret med 21 % i forhold til 2016. Gennemsnitsprisen var på 20,4 kr./ kg, hvilket var 12 % højere end sidste år.

Der deltog 514 fartøjer i fiskeriet, hvilket var 23 fartøjer færre end i 2016, og den gennemsnitlige bruttoindtjening blev på 608.436 kr., hvilket var 8 % mindre end i 2016. MAF-fartøjerne bidrog med 14 mio. kr., hvilket var 1 % mindre end i 2016, og de ilandbragte mængder blev reduceret med 15 %. Andelen af den samlede bruttoindtjening var på 4 %. Gennemsnitsprisen var på 24,76 kr./ kg, hvilket var 16 % højere end i 2016. Der deltog 302 fartøjer i fiskeriet, hvilket var 26 færre fartøjer end i 2016. Den gennemsnitlige bruttoindtjening var på 46.708 kr., hvilket var 1 % mindre end 2016.

FKA-fartøjernes bruttoindtjening i fiskeriet efter **tunge** udgjorde 63 mio. kr., hvilket var 29 % højere end i 2016. Andelen af den samlede bruttoindtjening var på 94 %. De ilandbragte mængder udgjorde 791 tons, hvilket var 34 % mere end i 2016, og den gennemsnitlige kilopris blev på 79,02 kr./ kg, hvilket svarede til en reduktion på 3 %. Der deltog 446 fartøjer i fiskeriet, hvilket var 21 færre fartøjer end i 2016. Den gennemsnitlige bruttoindtjening var på 140.180 kr., hvilket var 35 % højere end i 2016. Bruttoindtjeningen for MAF-fartøjer blev på 4 mio. kr., hvilket var 27 % højere end i 2016. De ilandbragte mængder udgjorde 43 tons, hvilket var 25 % højere end i 2016, og den gennemsnitlige kilopris blev på 92,63 kr./ kg, hvilket var 1 % højere end sidste år. Der deltog 247 fartøjer i fiskeriet, hvilket var 20 fartøjer færre end i 2016, og den gennemsnitlige bruttoindtjening blev på 16.305 kr., hvilket var 37 % højere end i 2016.

I fiskeriet efter **sild** udgjorde bruttoindtjeningen fra FKA-fartøjer 449 mio. kr., hvilket var 33 % mindre end i 2016. Andelen af den samlede bruttoindtjening udgjorde 92 %. De ilandbragte mængder blev reduceret med 7 % og udgjorde 119.823 tons. Gennemsnitsprisen var på 3,75 kr./ kg, hvilket var 28 % lavere end i 2016. Der deltog 98 fartøjer i fiskeriet i lighed med i fjor, og den gennemsnitlige bruttoindtjening blev reduceret med 33 % til 4.579.916 kr. Bruttoindtjeningen for ØF-fartøjer blev på 37 mio. kr., mod 52 mio. kr. i 2016. Der deltog 19 fartøjer i fiskeriet, hvilket var 7 færre end i 2016, og den gennemsnitlige bruttoindtjening blev på 1.921.790 kr., hvilket var 5 % mindre end i fjor.

TABEL 1: VÆRDIEN AF DANSKE FISKERES LANDINGER I 1.000 KR.

	Hele året		januar - december		
	2015	2016	2016	2017	Index
Torsk	366.548	368.637	368.637	326.970	89
Anden torskefisk	159.012	164.456	164.456	197.699	120
Rødspætte	257.040	320.805	320.805	293.675	92
Tunge	35.491	51.953	51.953	66.550	128
Anden fladfisk	137.901	153.810	153.810	161.814	105
Sild	481.494	721.015	721.015	485.392	67
Anden fisk	427.406	468.550	468.550	460.519	98
Jomfruhummer	189.432	281.079	281.079	248.595	88
Dybvandsrejer	196.627	214.972	214.972	208.483	97
Andre krebs- og bløddyr	116.688	158.150	158.150	184.023	116
Samlede konsumlandinger	2.367.640	2.903.426	2.903.426	2.633.722	91
Blåmusling (excl. udsmid)	62.809	57.693	57.693	56.342	98
Industrilandinger	962.084	704.375	704.375	723.457	103
I alt	3.392.533	3.665.494	3.665.494	3.413.520	93

TABEL 2: DANSKE FISKERES LANDINGER I LANDET VÆGT - TONS.

	Hele året		januar - december		
	2015	2016	2016	2017	Index
Torsk	22.683	20.033	20.033	15.877	79
Anden torskefisk	11.025	11.002	11.002	12.626	115
Rødspætte	23.067	25.155	25.155	20.399	81
Tunge	455	631	631	835	132
Anden fladfisk	6.436	5.823	5.823	5.836	100
Sild	120.337	138.789	138.789	128.967	93
Anden fisk	56.019	53.450	53.450	48.341	90
Jomfruhummer	2.652	3.985	3.985	4.077	102
Dybvandsrejer	5.733	6.122	6.122	5.832	95
Andre krebs- og bløddyr	11.326	8.862	8.862	13.572	153
Samlede konsumlandinger	259.732	273.851	273.851	256.361	94
Blåmusling (excl. udsmid)	45.300	42.909	42.909	40.644	95
Industrilandinger	556.670	345.492	345.492	600.037	174
I alt	861.702	662.253	662.253	897.042	135

TABEL 3: GENNEMSNITSPRISER FOR DANSKE FISKERES LANDINGER I KRONER PR. KILO.

	Hele året		januar - december		
	2015	2016	2016	2017	Index
Torsk	16,16	18,40	18,40	20,59	112
Anden torskefisk	14,42	14,95	14,95	15,66	105
Rødspætte	11,14	12,75	12,75	14,40	113
Tunge	78,07	82,27	82,27	79,73	97
Anden fladfisk	21,42	26,42	26,42	27,73	105
Sild	4,00	5,20	5,20	3,76	72
Anden fisk	7,63	8,77	8,77	9,53	109
Jomfruhummer	71,44	70,53	70,53	60,97	86
Dybvandsrejer	34,30	35,12	35,12	35,75	102
Andre krebs- og bløddyr	10,30	17,85	17,85	13,56	76
Samlede konsumlandinger	9,12	10,60	10,60	10,27	97
Blåmusling (excl. udsmid)	1,39	1,34	1,34	1,39	104
Industrilandinger	1,73	2,04	2,04	1,21	59

TABEL 4: VÆRDIEN AF DANSKE FISKERES LANDINGER I 1.000 KR.

	Hele året			januar - december					
	2015			2016			2017		
	FKA	MAF	ØF	FKA	MAF	ØF	FKA	MAF	ØF
Torsk	352.109	14.407	33	354.166	14.242	230	312.736	14.106	128
Anden torskfisk	158.430	572	11	163.582	807	67	196.414	1.234	51
Rødspætte	250.094	6.895	52	309.374	11.332	98	283.010	10.604	62
Tunge	33.661	1.710	121	48.402	3.181	371	62.520	4.027	3
Anden fladfisk	132.903	4.131	867	148.163	4.753	894	156.126	4.675	1.013
Sild	452.520	322	28.652	668.288	178	52.549	448.832	46	36.514
Anden fisk	386.010	8.483	32.913	419.592	11.281	37.676	416.967	9.419	34.132
Jomfruhummer	187.805	1.618	8	278.811	2.220	48	246.091	2.501	3
Dybvandsrejer	88.189	.	108.438	82.517	.	132.455	83.361	.	125.123
Andre krebs- og bløddyr	76.225	4.220	36.243	122.888	4.115	31.148	137.661	4.572	41.790
Samlede konsumlandinger	2.117.945	42.357	207.338	2.595.782	52.108	255.536	2.343.718	51.185	238.818
Blåmusling (excl. udsmid)	9.763	.	53.047	7.853	0	49.841	7.708	0	48.634
Industrilandinger	908.409	76	53.600	671.680	55	32.640	672.240	2	51.215
I alt	3.036.116	42.433	313.984	3.275.315	52.164	338.016	3.023.665	51.188	338.667

NOTE: FKA=Fartøj med fartøjskvoteandele, MAF=Mindre aktive fartøjer, ØF=Øvrigt fartøj.

TABEL 5: DANSKE FISKERES LANDINGER I LANDET VÆGT - TONS.

	Hele året			januar - december					
	2015			2016			2017		
	FKA	MAF	ØF	FKA	MAF	ØF	FKA	MAF	ØF
Torsk	21.984	697	2	19.357	667	10	15.299	570	8
Anden torskfisk	10.955	31	38	10.896	42	64	12.515	59	52
Rødspætte	22.389	673	6	24.234	912	8	19.640	755	4
Tunge	434	19	1	592	35	4	791	43	0
Anden fladfisk	6.095	279	62	5.483	286	53	5.501	267	68
Sild	113.531	84	6.722	128.446	42	10.300	119.823	8	9.136
Anden fisk	51.081	293	4.645	49.204	245	4.000	44.443	179	3.719
Jomfruhummer	2.631	20	0	3.955	30	1	4.041	36	0
Dybvandsrejer	2.647	.	3.086	1.920	.	4.202	2.087	.	3.745
Andre krebs- og bløddyr	4.702	76	6.548	3.482	74	5.306	4.868	120	8.584
Samlede konsumlandinger	236.448	2.173	21.111	247.571	2.332	23.949	229.008	2.036	25.317
Blåmusling (excl. udsmid)	5.884	.	39.416	4.465	0	38.444	4.580	0	36.065
Industrilandinger	525.806	44	30.820	330.901	28	14.564	556.351	1	43.686
I alt	768.138	2.218	91.347	582.937	2.360	76.956	789.939	2.037	105.067

NOTE: FKA=Fartøj med fartøjskvoteandele, MAF=Mindre aktive fartøjer, ØF=Øvrigt fartøj.

TABEL 6: GENNEMSNITSPRISER FOR DANSKE FISKERES LANDINGER I KRONER PR. KILO.

	Hele året			januar - december					
	2015			2016			2017		
	FKA	MAF	ØF	FKA	MAF	ØF	FKA	MAF	ØF
Torsk	16,02	20,67	18,46	18,30	21,36	24,06	20,44	24,76	15,48
Anden torskfisk	14,46	18,32	0,28	15,01	19,43	-	15,69	21,07	0,98
Rødspætte	11,17	10,25	8,93	12,77	12,43	11,84	14,41	14,05	14,68
Tunge	77,59	88,12	87,64	81,71	91,58	-	79,02	92,63	85,00
Anden fladfisk	21,81	14,78	13,91	27,02	16,59	16,87	28,38	17,52	14,89
Sild	3,99	3,83	4,26	5,20	4,24	5,10	3,75	5,61	4,00
Anden fisk	7,56	28,99	7,09	8,53	46,03	9,42	9,38	52,77	9,18
Jomfruhummer	71,38	79,44	84,80	70,49	75,14	-	60,90	69,25	-
Dybvandsrejer	33,32	-	35,14	42,98	-	31,52	39,95	-	33,41
Andre krebs- og bløddyr	16,21	55,55	5,53	35,29	55,85	5,87	28,28	38,08	4,87
Samlede konsumlandinger	8,96	19,49	9,82	10,49	22,35	10,67	10,23	25,14	9,43
Blåmusling (excl. udsmid)	1,66	-	1,35	-	-	1,30	1,68	-	1,35
Industrilandinger	1,73	-	1,74	2,03	-	2,24	1,21	-	1,17
I alt	3,95	19,13	3,44	5,62	22,11	4,39	3,83	25,13	3,22

NOTE: FKA=Fartøj med fartøjskvoteandele, MAF=Mindre aktive fartøjer, ØF=Øvrigt fartøj.

TABEL 7: ANDELEN AF VÆRDIEN AF DANSKE FISKERES LANDINGER I PROCENT

	Hele året			januar - december					
	2015			2016			2017		
	FKA	MAF	ØF	FKA	MAF	ØF	FKA	MAF	ØF
Torsk	96%	4%	0%	96%	4%	0%	96%	4%	0%
Anden torskfisk	100%	0%	0%	99%	0%	0%	99%	1%	0%
Rødspætte	97%	3%	0%	96%	4%	0%	96%	4%	0%
Tunge	95%	5%	0%	93%	6%	1%	94%	6%	0%
Anden fladfisk	96%	3%	1%	96%	3%	1%	96%	3%	1%
Sild	94%	0%	6%	93%	0%	7%	92%	0%	8%
Anden fisk	90%	2%	8%	90%	2%	8%	91%	2%	7%
Jomfruhummer	99%	1%	0%	99%	1%	0%	99%	1%	0%
Dybvandsrejer	45%	-	55%	38%	-	62%	40%	-	60%
Andre krebs- og bløddyr	65%	4%	31%	78%	3%	20%	75%	2%	23%
Samlede konsumlandinger	89%	2%	9%	89%	2%	9%	89%	2%	9%
Blåmusling (excl. udsmid)	16%	-	84%	14%	0%	86%	14%	0%	86%
Industrilandinger	94%	0%	6%	95%	0%	5%	93%	0%	7%
I alt	89%	1%	9%	89%	1%	9%	89%	1%	10%

NOTE: FKA=Fartøj med fartøjskvoteandele, MAF=Mindre aktive fartøjer, ØF=Øvrigt fartøj.

TABEL 8: ANDELEN AF DANSKE FISKERES LANDINGER I LANDET VÆGT I PROCENT

	Hele året			januar - december					
	2015			2016			2017		
	FKA	MAF	ØF	FKA	MAF	ØF	FKA	MAF	ØF
Torsk	97%	3%	0%	97%	3%	0%	96%	4%	0%
Anden torskfisk	99%	0%	0%	99%	0%	1%	99%	0%	0%
Rødspætte	97%	3%	0%	96%	4%	0%	96%	4%	0%
Tunge	95%	3%	0%	94%	5%	1%	95%	5%	0%
Anden fladfisk	95%	5%	1%	94%	5%	1%	94%	5%	1%
Sild	94%	0%	5%	93%	0%	7%	93%	0%	7%
Anden fisk	91%	1%	9%	92%	0%	7%	92%	0%	8%
Jomfruhummer	99%	1%	0%	99%	1%	0%	99%	1%	0%
Dybvandsrejer	46%	-	50%	31%	-	69%	36%	-	64%
Andre krebs- og bløddyr	42%	1%	74%	39%	1%	60%	36%	1%	63%
Samlede konsumlandinger	91%	1%	8%	90%	1%	9%	89%	1%	10%
Blåmusling (excl. udsmid)	13%	-	92%	10%	0%	90%	11%	0%	89%
Industrilandinger	94%	0%	9%	96%	0%	4%	93%	0%	7%
I alt	89%	0%	14%	88%	0%	12%	88%	0%	12%

NOTE: FKA=Fartøj med fartøjskvoteandele, MAF=Mindre aktive fartøjer, ØF=Øvrigt fartøj.

TABEL 9: ANTAL DANSKE FARTØJER MED LANDINGER.

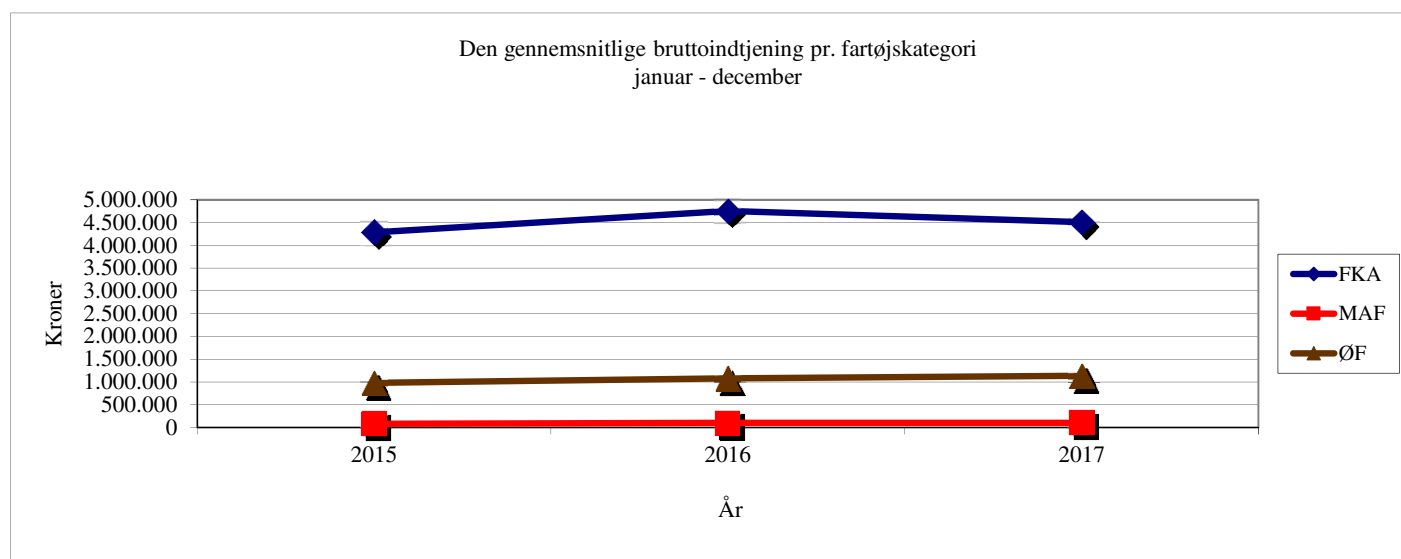
	Hele året			januar - december					
	2015			2016			2017		
	FKA	MAF	ØF	FKA	MAF	ØF	FKA	MAF	ØF
Torsk	550	345	15	537	328	18	514	302	18
Anden torskfisk	477	173	9	460	153	9	437	142	3
Rødspætte	543	280	17	532	296	17	509	280	10
Tunge	456	244	13	467	267	14	446	247	7
Anden fladfisk	591	386	118	571	391	120	552	370	104
Sild	109	60	28	98	57	26	98	37	19
Anden fisk	600	424	220	580	413	217	557	371	194
Jomfruhummer	198	16	1	192	19	2	196	24	2
Dybvandsrejer	11	.	1	11	.	1	11	.	1
Andre krebs- og bløddyr	452	221	103	448	232	103	448	230	97
Samlede konsumlandinger	692	529	309	671	534	306	655	507	289
Blåmusling (excl. udsmid)	9	.	29	10	1	27	10	1	28
Industrilandinger	105	1	3	85	2	3	115	21	2
I alt	709	529	321	689	534	315	671	507	299

NOTE: FKA=Fartøj med fartøjskvoteandele, MAF=Mindre aktive fartøjer, ØF=Øvrigt fartøj.

TABEL 10: DEN GENNEMSNITLIGE BRUTTOINDTJENING I KRONER PR. FARTØJ.

	Hele året			januar - december					
	2015			2016			2017		
	FKA	MAF	ØF	FKA	MAF	ØF	FKA	MAF	ØF
Torsk	640.197	41.759	2.203	659.526	43.420	12.753	608.436	46.708	7.102
Anden torskefisk	332.137	3.304	1.199	355.613	5.273	7.468	449.460	8.689	17.123
Rødspætte	460.578	24.624	3.042	581.531	38.284	5.779	556.011	37.872	6.150
Tunge	73.817	7.007	9.304	103.643	11.912	26.528	140.180	16.305	364
Anden fladfisk	224.879	10.701	7.346	259.480	12.157	7.449	282.837	12.634	9.744
Sild	4.151.556	5.375	1.023.295	6.819.263	3.125	2.021.112	4.579.916	1.256	1.921.790
Anden fisk	643.350	20.007	149.604	723.435	27.315	173.624	748.595	25.389	175.938
Jomfruummer	948.510	101.133	8.480	1.452.139	116.857	23.830	1.255.567	104.225	1.385
Dybvandsrejer	8.017.226	-	108.437.910	7.501.530	-	132.455.200	7.578.242	-	125.122.720
Andre krebs- og bløddyr	168.639	19.097	351.873	274.304	17.735	302.403	307.278	19.880	430.826
Samlede konsumlandinger	3.060.614	80.070	670.996	3.868.527	97.581	835.085	3.578.196	100.957	826.360
Blåmusling (excl. udsmid)	1.084.728	-	1.829.195	785.285	0	1.845.945	770.752	0	1.736.933
Industrilandinger	8.651.510	75.500	17.866.727	7.902.115	27.700	10.879.860	5.845.561	109	25.607.575
I alt	4.282.251	80.213	978.145	4.753.722	97.685	1.073.067	4.506.207	100.962	1.132.667

NOTE: FKA=Fartøj med fartøjskvoteandele, MAF=Mindre aktive fartøjer, ØF=Øvrigt fartøj.



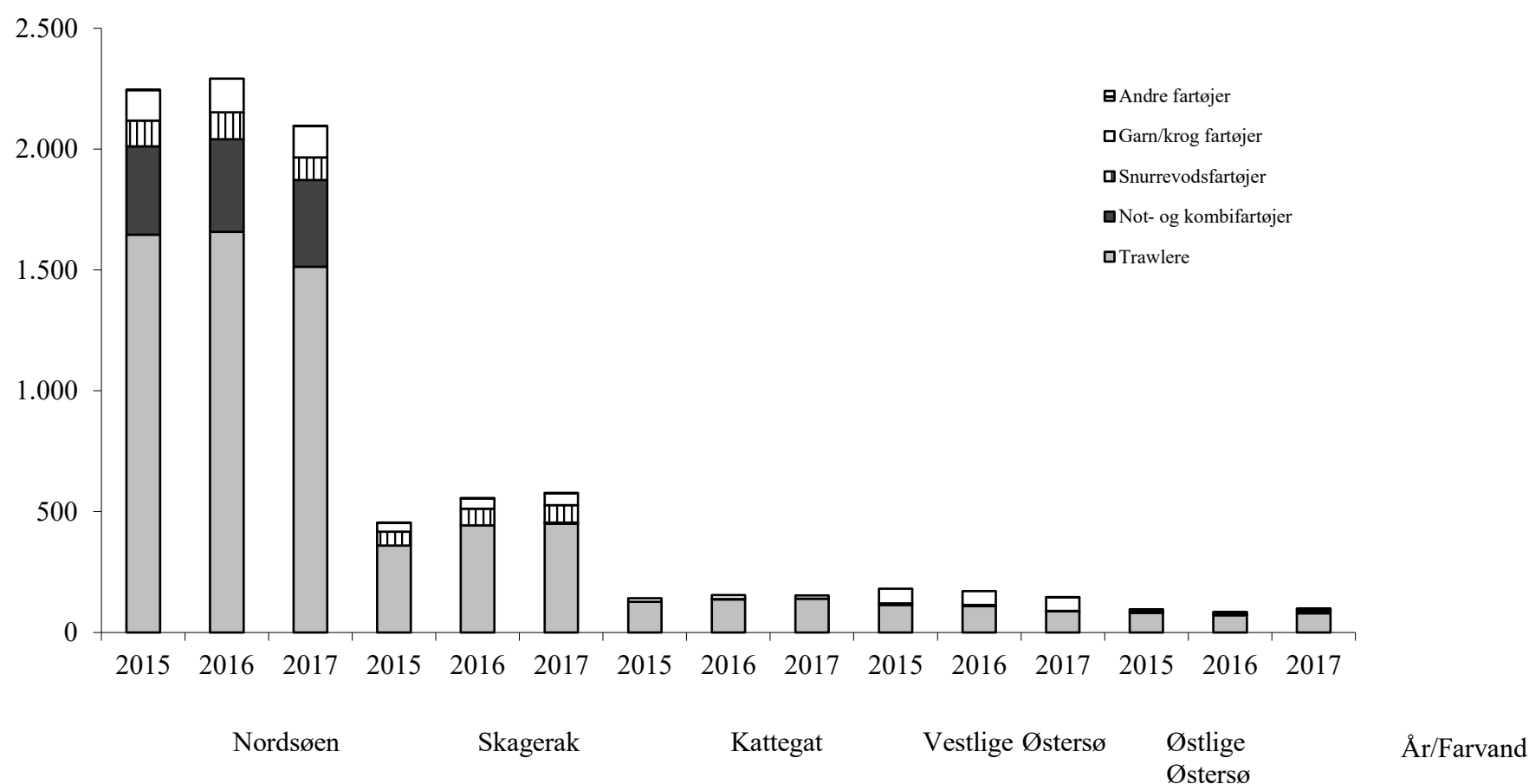
Værdien af landingerne fra danske fiskerfartøjer i 1.000 kroner, fordelt på fartøjstyper og farvande i 2015, 2016 og 2017.

Fartøjs- type		Nordsøen	Skagerrak	Kattegat	vestlige Østersø	østlige Østersø	Andre farvande	Alle farvande
Trawlere	2015	1.645.670	359.092	126.528	113.223	81.980	224.683	2.551.175
	2016	1.657.710	443.543	137.772	109.500	70.859	333.021	2.752.405
	2017	1.512.682	450.250	139.673	87.368	78.859	281.405	2.550.237
Not- og fartøjer	2015	365.792	.	.	.	5.071	50.404	421.266
	2016	383.475	.	.	.	4.611	74.699	462.785
	2017	358.849	4.830	.	.	10.377	63.238	437.293
Snurrevods- fartøjer	2015	105.911	57.840	1.153	8.163	6.783	.	179.852
	2016	111.612	68.226	558	4.607	6.904	.	191.908
	2017	93.946	71.689	11	2.406	8.978	.	177.030
Garn/krog fartøjer	2015	127.333	36.648	14.486	59.441	2.325	.	240.233
	2016	138.601	43.806	16.155	57.827	1.872	.	258.261
	2017	128.914	49.404	14.013	54.909	1.639	38	248.917
Andre fartøjer	2015	3	4	.	0	.	.	6
	2016	0	135	0	0	.	.	135
	2017	1	26	.	15	.	.	42
Alle fartøjer	2015	2.244.708	453.584	142.168	180.827	96.159	275.087	3.392.533
	2016	2.291.399	555.711	154.485	171.935	84.247	407.719	3.665.495
	2017	2.094.392	576.199	153.697	144.698	99.853	344.680	3.413.520

Note: - I vestlige Østersø indgår Øresund og ICES underområderne 3C22, 3C24 og 3D24. I østlige Østersø indgår ICES underområderne 3D25-3E. ICES-område 2A indgår i Nordsøen.

mio. kr.

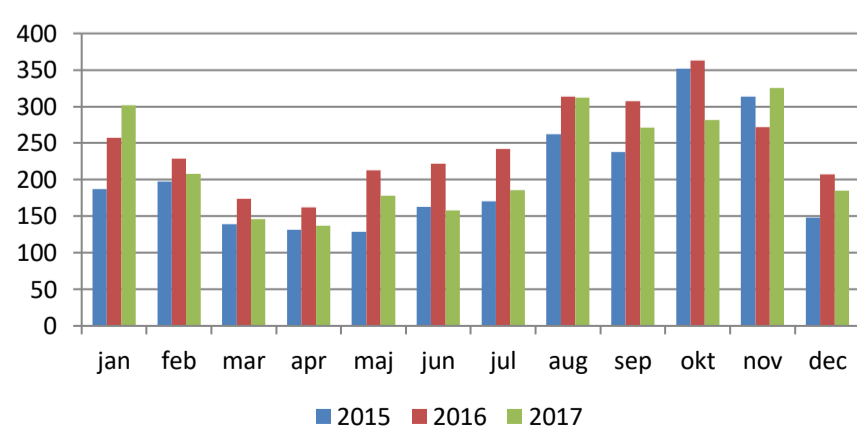
Værdien af landingerne fordelt på fartøjstype og farvande i 2015, 2016 og 2017



Værdien af landingerne fra danske fiskerfartøjer fordelt på registreringsbogstaver.

Region/Fartøjs- registrerings- bogstav	2015		2016		2017	
	januar - december		januar - december		januar - december	
	værdi i 1.000 kr.	procent- andel	værdi i 1.000 kr.	procent- andel	værdi i 1.000 kr.	procent- andel
Vestjylland:						
E	206.277	6,1	223.528	6,1	192.764	5,6
L	638.805	18,8	653.683	17,8	571.567	16,7
RI	189.580	5,6	213.476	5,8	222.893	6,5
SK	31.632	0,9	31.746	0,9	36.012	1,1
I alt:	1.066.294	31,4	1.122.433	30,6	1.023.236	30,0
Nordjylland:						
FN	166.901	4,9	185.891	5,1	170.615	5,0
HG	576.181	17,0	679.497	18,5	644.812	18,9
HM	307.696	9,1	344.813	9,4	351.581	10,3
S	677.126	20,0	697.341	19,0	613.886	18,0
T	36.014	1,1	33.763	0,9	35.689	1,0
I alt:	1.763.918	52,0	1.941.306	53,0	1.816.583	53,2
Østjylland og Øerne:						
A	17.340	0,5	20.232	0,6	22.106	0,6
AA	-	0,0	-	0,0	-	0,0
AS	78.953	2,3	73.652	2,0	64.117	1,9
FA	476	0,0	495	0,0	464	0,0
H	44.946	1,3	55.388	1,5	57.601	1,7
HK	-	0,0	-	0,0	-	0,0
HO	7.578	0,2	6.244	0,2	8.719	0,3
HV	17.235	0,5	26.040	0,7	27.267	0,8
K	5.091	0,2	5.490	0,1	4.218	0,1
KA	7.594	0,2	6.249	0,2	5.348	0,2
KE	4.453	0,1	3.842	0,1	3.747	0,1
KR	7.653	0,2	6.569	0,2	7.573	0,2
M	-	0,0	-	0,0	-	0,0
MI	725	0,0	701	0,0	778	0,0
N	-	0,0	-	0,0	-	0,0
ND	34.134	1,0	33.772	0,9	36.649	1,1
NF	17.569	0,5	18.502	0,5	16.928	0,5
NG	-	0,0	-	0,0	-	0,0
O	22.455	0,7	26.147	0,7	25.600	0,7
RS	14.998	0,4	19.399	0,5	16.060	0,5
RU	637	0,0	720	0,0	882	0,0
SG	45.199	1,3	45.925	1,3	43.233	1,3
SØ	7.921	0,2	7.092	0,2	4.394	0,1
VE	2.441	0,1	4.087	0,1	3.971	0,1
I alt:	337.398	9,9	360.543	9,8	349.656	10,2
Bornholm:						
R	224.921	6,6	241.152	6,6	224.009	6,6
SE	0	0,0	0	0,0	0	0,0
I alt:	224.921	6,6	241.152	6,6	224.009	6,6
Uoplyst	3	0,0	60	0,0	37	0,0
Total:	3.392.533	100,0	3.665.494	100,0	3.413.520	100,0

Konsumlandinger i værdi mio. kr.
inkl. blåmuslinger



Industrilandinger i værdi mio. kr.

