



Fiskeriets bruttoindtjening

2016:12

23. årgang Enhver form for hel eller delvis gengivelse af denne publikation er tilladt med angivelse af Landbrugs- og Fiskeristyrelsen som kilde 21. Marts 2017

I 2016 var bruttoindtjeningen ved det danske fiskeri på 3,7 mia. kr., hvilket var 8 % højere end i 2015. De ilandbragte mængder blev reduceret med 23 % til 672.127 tons. De vigtigste arter målt på værdi i 2016 var sild, brisling, torsk, rødspætte og makrel i nævnte rækkefølge.

Bruttoindtjeningen ved **konsumfiskeriet**, ekskl. blåmuslinger var 23 % højere end i 2015 og udgjorde 2,9 mia. kr. Der var en forøgelse i de tilførte mængder på 4 %.

I 2016 var den samlede bruttoindtjening ved **industrifiskeriet** på 704 mio. kr. Der blev ikke udbetalt bonus i **industrifiskeriet** i 2016. I forhold til 2015 blev bruttoindtjeningen reduceret med 258 mio. kr. svarende til et fald på 27 %, hvilket kan henføres til en markant mindre tobis kvote. Mængden af de ilandbragte fisk blev reduceret med 38 %, og gennemsnitsprisen blev forøget med 18 %. **Brislingefiskeriet** bidrog med 477 mio. kr. svarende til en reduktion på 16 %, og **Tobisfiskeriet** bidrog med 62 mio. kr. svarende til en reduktion på 78 % i forhold til 2015.

Bruttoindtjeningen ved **torskefiskeriet** var på 369 mio. kr., hvilket svarede til en stigning på 1 % i forhold til 2015. De ilandbragte mængder var 12 % lavere end sidste år og gennemsnitsprisen steg med 14 %. I **Østersøen** blev de ilandbragte mængder reduceret med 27 %, og bruttoindtjeningen udgjorde 110 mio. kr., hvilket var 21 % mindre end i 2015. Gennemsnitsprisen blev på 10,42 kr./kg. mod 9,73 kr./kg. i 2015. I **Kattegat/Skagerrak** var bruttoindtjeningen 14 % højere end i 2015, og udgjorde 96 mio. kr. De ilandbragte mængder blev forøget med 14 %, og gennemsnitsprisen var uændret. I **Nordsøen** blev de ilandbragte mængder forøget med 11 %, og bruttoindtjeningen steg med 12 % til 155 mio. kr. Gennemsnitsprisen var på 26,99 kr./kg. mod 26,71 kr./kg. i 2015, svarende til en stigning på 1 %.

Bruttoindtjeningen ved fiskeriet efter **anden torsk** var på 164 mio. kr., hvilket var 3 % mere end sidste år. I fiskeriet efter **kulmule** blev bruttoindtjeningen forøget med 18 % til 69 mio. kr. Bruttoindtjeningen i fiskeriet efter **mørksej** faldt med 12 % til 45 mio. kr. I fiskeriet efter **kuller** blev bruttoindtjeningen på 29 mio. kr., hvilket var 5 % mindre end i 2015.

Bruttoindtjeningen ved **rødspættefiskeriet** blev på 321 mio. kr., hvilket var 25 % mere end sidste år, og de ilandbragte mængder blev forøget med 9 %. Gennemsnitsprisen blev forøget med 14 % til 12,75 kr./kg.

Ved fiskeriet efter **tunge** udgjorde bruttoindtjeningen 52 mio. kr., hvilket var 46 % mere end i 2015. De ilandbragte mængder blev forøget med 39 %, og gennemsnitsprisen steg med 5 % til 82,27 kr./kg.

I fiskeriet efter **sild** udgjorde bruttoindtjeningen 721 mio. kr., svarende til en forøgelse på 50 % i forhold til 2015. De ilandbragte mængder blev forøget med 15 %, og gennemsnitsprisen steg med 30 % til 5,20 kr./kg.

I gruppen **anden fisk** blev bruttoindtjeningen forøget med 10 % til 468 mio. kr. Bruttoindtjeningen i fiskeriet efter **makrel** steg med 4 % til 302 mio. kr., og gennemsnitsprisen steg med 19 % til 7,45 kr./kg. I fiskeriet efter **havtaske** blev bruttoindtjeningen forøget med 39 % til 74 mio. kr.

I fiskeriet efter **jomfruhammer** steg bruttoindtjeningen med 48 % til 281 mio. kr. De tilførte mængder steg med 50 %, og gennemsnitsprisen blev reduceret med 1 %. Bruttoindtjeningen i **Skagerrak** udgjorde 155 mio. kr., hvilket var 76 % mere end i 2015. I **Kattegat** udgjorde bruttoindtjeningen 84 mio. kr., hvilket var 13 % mere end i 2015, og i **Nordsøen** udgjorde bruttoindtjeningen 43 mio. kr., hvilket var 56 % mere end i 2015.

Bruttoindtjeningen i fiskeriet efter **dybvandsreje** blev forøget med 9 % til 215 mio. kr. Gennemsnitsprisen steg med 2 % til 35,12 kr./kg.

I fiskeriet efter **Andre krebs- og bløddyr** var bruttoindtjeningen 158 mio. kr., hvilket var 36 % højere end sidste år. Bruttoindtjeningen i **hesterejefiskeriet** udgjorde 102 mio. kr., hvilket var 96 % mere end i 2015. Bruttoindtjeningen i fiskeriet efter **hjertermusling** udgjorde 29 mio. kr., hvilket var 21 % mindre end i 2015.

Bruttoindtjeningen i **blåmuslingefiskeriet** blev reduceret med 8 % til 58 mio. kr., og fangstniveaet var 5 % lavere. Gennemsnitsprisen blev reduceret med 4 % til 1,34 kr./kg.

Bruttoindtjeningen opgjort på regioner viser en stigning i bruttoindtjeningen i **Vestjylland** på 5 % til 1.122 mio. kr. sammenlignet med 2015. I **Nordjylland** var der en stigning på 10 % til 1.941 mio. kr. I **Østjylland og Øerne** var der en forøgelse på 7 % til 360 mio. kr. På **Bornholm** steg bruttoindtjeningen med 7 % sammenlignet med 2015 og udgjorde 241 mio. kr.

Fiskeriets bruttoindtjening opgjort på farvande viser, at fiskeriet i **Nordsøen** udgjorde 2,3 mia. kr., hvilket var en forøgelse på 2 % i forhold til 2015. I **Skagerrak** steg bruttoindtjeningen med 22 % til 556 mio. kr. I **Kattegat** var bruttoindtjeningen på 154 mio. kr., hvilket svarede til en stigning på 9 % i forhold til 2015. I **vestlige Østersø** var bruttoindtjeningen på 172 mio. kr., svarende til et fald på 5 %, og i **østlige Østersø** var der en reduktion på 12 %, og bruttoindtjeningen udgjorde 84 mio. kr. Der var en stigning ved fiskeriet i **Andre farvande** på 48 % til 408 mio. kr.

Fiskeriets bruttoindtjening opgjort på fartøjstyper viser, at **trawl**-fartøjerne havde en stigning på 8 % til 2.752 mio. kr. **Not**-fartøjernes samlede bruttoindtjening steg med 10 % til 463 mio. kr. **Snurrevods**-fartøjerne havde en forøgelse på 7 % til 192 mio. kr. **Garn/krog**-fartøjernes bruttoindtjening steg med 7 % til 258 mio. kr.

Note: Landinger fra søer er ikke medtaget i Fiskeriets Bruttoindtjening.



Pr. 1. januar 2007 blev der introduceret en ny reguleringsform i dansk fiskeri. På grundlag af denne beslutning, kan den danske flåde inddeles i tre fartøjssegmenter – fartøjer med kvoteandel (FKA-fartøjer), mindre aktive fartøjer (MAF-fartøjer) og øvrige fartøjer (ØF). Fiskeriets Bruttoindtjening inddeles i ovenstående tre segmenter. Det skal bemærkes, at opgørelsen af Fiskeriets Bruttoindtjening fordelt på fartøjssegmenter er behæftet med usikkerhed, da der løbende forekommer omregistrering af fartøjer.

Bruttoindtjeningen for perioden januar-december opgjort i henhold til fartøjernes indplacering i **Ny Regulering** viser, at bruttoindtjeningen for FKA-fartøjer udgjorde 3.275 mio. kr., hvilket var 8 % højere end sidste år. FKA-fartøjernes andel af den samlede bruttoindtjening udgjorde 89 % i lighed med sidste år. Bruttoindtjeningen for MAF-fartøjer var på 52 mio. kr., hvilket var 23 % mere end med sidste år. MAF-fartøjernes andel af den samlede bruttoindtjening udgjorde 1 % i lighed med 2015. Bruttoindtjeningen for ØF-fartøjer udgjorde 338 mio. kr., hvilket var 8 % mere end i 2015. ØF-fartøjernes andel af den samlede bruttoindtjening udgjorde 9 % i lighed med sidste år.

I perioden deltog 689 FKA-fartøjer i fiskeriet, hvilket var 20 fartøjer færre end i 2015. Der deltog 533 MAF-fartøjer i fiskeriet, hvilket var 5 fartøjer flere end i 2015. Der var 314 ØF-fartøjer i fiskeriet, hvilket var 7 færre end i 2015.

Den gennemsnitlige bruttoindtjening for FKA-fartøjer var på 4.753.542 kr., hvilket var 11 % mere end i 2015. MAF-fartøjernes gennemsnitlige bruttoindtjening var på 97.754 kr., hvilket var 22 % højere end i 2015. ØF-fartøjernes gennemsnitlige bruttoindtjening var på 1.076.466 kr., hvilket var 10 % mere end i 2015.

Bruttoindtjeningen for FKA-fartøjer ved **konsumfiskeriet**, ekskl. blåmuslinger, var på 2.596 mio. kr., hvilket var 23 % mere end i 2015. Andelen af den samlede bruttoindtjening var på 89 %, hvilket var på niveau med sidste år. MAF-fartøjerne bidrog med 52 mio. kr., hvilket var 23 % mere end sidste år, og deres andel udgjorde 2 % i lighed med 2015. ØF-fartøjerne bidrog med 256 mio. kr., hvilket var 23 % mere end i 2015, og deres andel var på 9 %.

I **industrifiskeriet** blev bruttoindtjeningen for FKA-fartøjer på 672 mio. kr. svarende til et fald på 26 % sammenlignet med 2015. Der var ikke industrilandinger fra MAF-fartøjer. ØF-fartøjernes bruttoindtjening udgjorde 32,6 mio. kr. mod 53,6 mio. kr. i 2015.

Bruttoindtjeningen for FKA-fartøjer i fiskeriet efter **torsk** var 1 % større end i 2015, og udgjorde 354 mio. kr. Andelen af den samlede bruttoindtjening var på 96 %. De ilandbragte mængder blev reduceret med 12 % i forhold til 2015. Gennemsnitsprisen var på 18,3 kr./kg, hvilket var 14 % højere end sidste år.

Der deltog 537 fartøjer i fiskeriet, hvilket var 13 fartøjer færre end i 2015, og den gennemsnitlige bruttoindtjening blev på 659.546 kr., hvilket var 3 % højere end i 2015. MAF-fartøjerne bidrog med 14 mio. kr., hvilket var 1 % mindre end i 2015, og de ilandbragte mængder blev reduceret med 4 %. Andelen af den samlede bruttoindtjening var på 4 %. Gennemsnitsprisen var på 21,35 kr./kg, hvilket var 3 % højere end i 2015. Der deltog 327 fartøjer i fiskeriet, hvilket var 17 færre fartøjer end i 2015. Den gennemsnitlige bruttoindtjening var på 43.453 kr., hvilket var 4 % højere end 2015.

FKA-fartøjernes bruttoindtjening i fiskeriet efter **tunge** udgjorde 48 mio. kr., hvilket var 44 % højere end i 2015. Andelen af den samlede bruttoindtjening var på 93 %. De ilandbragte mængder udgjorde 592 tons, hvilket var 37 % mere end i 2015, og den gennemsnitlige kilopris blev på 81,71 kr./kg, hvilket svarede til en stigning på 5 %. Der deltog 467 fartøjer i fiskeriet, hvilket var 11 flere fartøjer end i 2015. Den gennemsnitlige bruttoindtjening var på 103.643 kr., hvilket var 40 % højere end i 2015. Bruttoindtjeningen for MAF-fartøjer blev på 3,2 mio. kr., hvilket var 86 % mere end i 2015. De ilandbragte mængder udgjorde 35 tons, hvilket var 79 % højere end i 2015, og den gennemsnitlige kilopris blev på 91,57 kr./kg, hvilket var 4 % højere end sidste år. Der deltog 266 fartøjer i fiskeriet, hvilket var 23 fartøjer flere end i 2015, og den gennemsnitlige bruttoindtjening blev på 11.942 kr., hvilket var 70 % mere end i 2015.

I fiskeriet efter **sild** udgjorde bruttoindtjeningen fra FKA-fartøjer 668 mio. kr., hvilket var 48 % mere end i 2015. Andelen af den samlede bruttoindtjening udgjorde 93 %. De ilandbragte mængder blev forøget med 13 % og udgjorde 128.446 tons. Gennemsnitsprisen var på 5,20 kr./kg, hvilket var 30 % højere end i 2015. Der deltog 98 fartøjer i fiskeriet, hvilket var 11 færre end i 2015, og den gennemsnitlige bruttoindtjening blev forøget med 64 % til 6.819.263 kr. Bruttoindtjeningen for ØF-fartøjer blev på 53 mio. kr., mod 29 mio. kr. i 2015. Der deltog 26 fartøjer i fiskeriet, hvilket var 2 færre end i 2015, og den gennemsnitlige bruttoindtjening blev på 2.021.112 kr.

Værdien af landingerne fra danske fiskerfartøjer i 1.000 kroner, fordelt på fartøjstyper og farvande i 2014, 2015 og 2016.

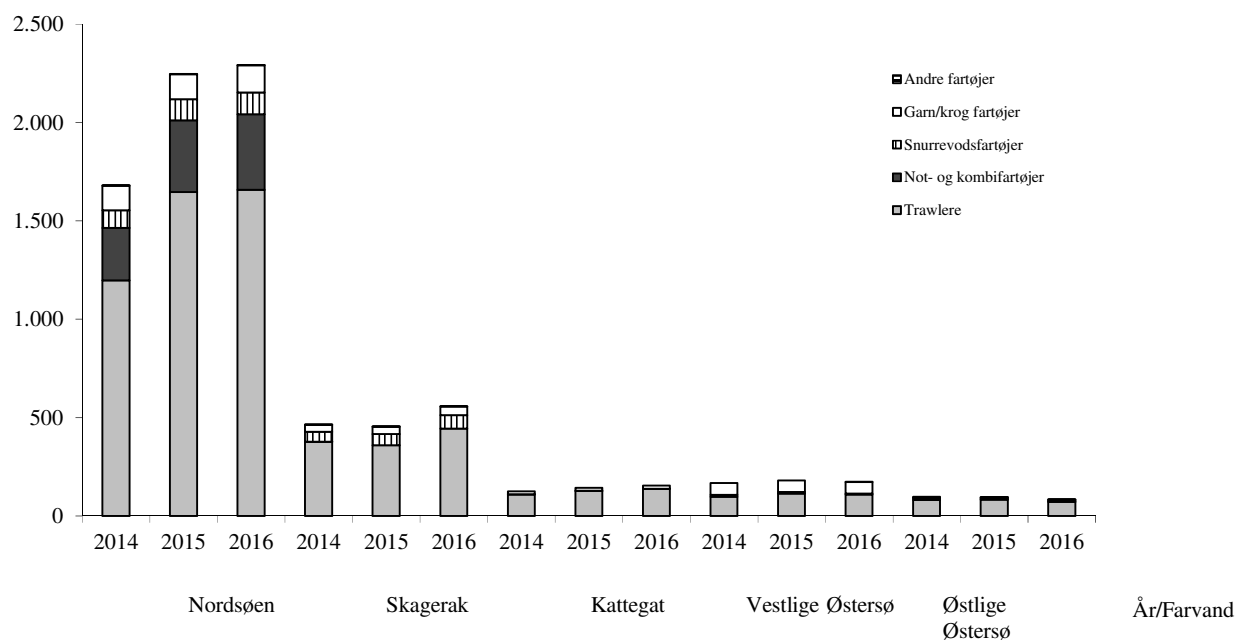
Fartøjs- type		Nordsøen	Skagerrak	Kattegat	vestlige Østersø	østlige Østersø	Andre farvande	Alle farvande
Trawlere	2014	1.197.799	376.595	109.580	96.724	80.851	284.059	2.145.607
	2015	1.645.716	359.092	126.528	113.223	81.980	224.683	2.551.221
	2016	1.657.615	443.507	137.772	109.490	70.859	333.021	2.752.264
Not- og kombi fartøjer	2014	266.854	729	0	0	9.416	98.517	375.517
	2015	365.792	0	0	0	5.071	50.404	421.266
	2016	383.475	0	0	0	4.611	74.699	462.785
Snurrevods- fartøjer	2014	88.530	50.750	1.342	10.352	3.756	0	154.731
	2015	105.911	57.840	1.153	8.163	6.783	0	179.852
	2016	111.612	68.226	558	4.607	6.904	0	191.908
Garn/krog fartøjer	2014	125.199	36.171	14.347	59.871	2.758	0	238.346
	2015	127.333	36.545	14.486	59.441	2.325	0	240.129
	2016	138.519	43.659	16.155	57.824	1.872	0	258.029
Andre fartøjer	2014	1	131	0	0	0	0	132
	2015	3	107	0	0	0	0	110
	2016	32	221	0	10	0	0	263
Alle fartøjer	2014	1.678.384	464.376	125.269	166.948	96.781	382.575	2.914.333
	2015	2.244.754	453.584	142.168	180.827	96.159	275.087	3.392.579
	2016	2.291.253	555.613	154.485	171.931	84.247	407.719	3.665.248

Note: - I vestlige Østersø indgår Øresund og ICES underområderne 3C22, 3C24 og 3D24. I østlige Østersø indgår ICES underområderne 3D25-3D32. ICES-område 2A indgår i Nordsøen.

- Foreløbige tal for 2016.

mio. kr.

Værdien af landingerne fordelt på fartøjstype og farvande i 2014, 2015 og 2016

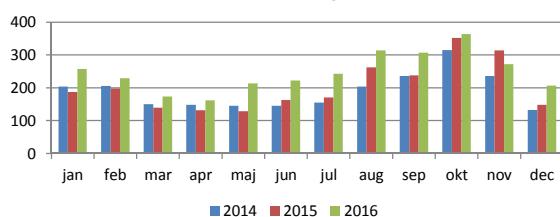


Værdien af landingerne fra danske fiskerfartøjer fordelt på registreringsbogstaver.

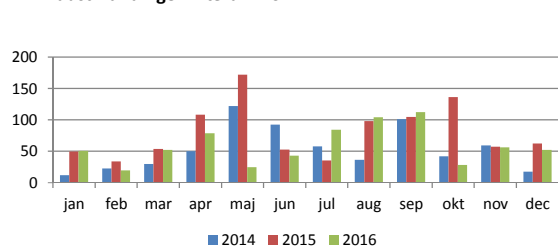
Region/Fartøjs- registrerings- bogstav	2014		2015		2016	
	januar - december		januar - december		januar - december	
	værdi i 1.000 kr.	procent- andel	værdi i 1.000 kr.	procent- andel	værdi i 1.000 kr.	procent- andel
Vestjylland:						
E	199.651	6,8	206.277	6,1	223.528	6,1
L	498.328	16,9	638.805	18,8	653.683	17,8
RI	177.099	6,0	189.580	5,6	213.476	5,8
SK	20.098	0,7	31.632	0,9	31.746	0,9
I alt:	895.176	30,4	1.066.294	31,4	1.122.433	30,6
Nordjylland:						
FN	171.226	5,8	166.901	4,9	185.796	5,1
HG	615.481	20,9	576.181	17,0	679.497	18,5
HM	264.123	9,0	307.696	9,1	344.777	9,4
S	432.730	14,7	677.126	20,0	697.341	19,0
T	31.704	1,1	36.060	1,1	33.753	0,9
I alt:	1.515.264	51,5	1.763.964	52,0	1.941.164	53,0
Østjylland og Øerne:						
A	16.843	0,6	17.340	0,5	20.181	0,6
AA	-	0,0	-	0,0	-	0,0
AS	58.413	2,0	78.953	2,3	73.652	2,0
FA	536	0,0	476	0,0	495	0,0
H	51.827	1,8	44.946	1,3	55.386	1,5
HK	-	0,0	-	0,0	-	0,0
HO	7.247	0,2	7.578	0,2	6.244	0,2
HV	23.284	0,8	17.235	0,5	26.040	0,7
K	5.950	0,2	5.091	0,2	5.490	0,1
KA	6.901	0,2	7.594	0,2	6.249	0,2
KE	4.282	0,1	4.453	0,1	3.842	0,1
KR	7.339	0,2	7.653	0,2	6.560	0,2
M	-	0,0	-	0,0	-	0,0
MI	703	0,0	725	0,0	701	0,0
N	-	0,0	-	0,0	-	0,0
ND	29.114	1,0	34.134	1,0	33.772	0,9
NF	16.204	0,6	17.569	0,5	18.512	0,5
NG	-	0,0	-	0,0	-	0,0
O	19.519	0,7	22.455	0,7	26.147	0,7
RS	19.957	0,7	14.998	0,4	19.399	0,5
RU	1.015	0,0	637	0,0	720	0,0
SG	41.410	1,4	45.199	1,3	45.932	1,3
SØ	29.904	1,0	7.921	0,2	7.092	0,2
VE	2.833	0,1	2.441	0,1	4.087	0,1
I alt:	343.281	11,7	337.398	9,9	360.499	9,8
Bornholm:						
R	186.691	6,3	224.921	6,6	241.152	6,6
SE	0	0,0	0	0,0	0	0,0
I alt:	186.691	6,3	224.921	6,6	241.152	6,6
Uoplyst	1	0,0	3	0,0	0	0,0
Total:	2.940.412	100,0	3.392.579	100,0	3.665.248	100,0

Note: Forløbige tal for 2016.

Konsumlandinger i værdi mio. kr.
inkl. blåmuslinger



Industrilandinger i værdi mio. kr.



TABEL 1: VÆRDIEN AF DANSKE FISKERES LANDINGER I 1.000 KR.

	Hele året		januar - december		
	2014	2015	2015	2016	Index
Torsk	311.291	366.548	366.548	368.632	101
Anden torskefisk	156.179	159.012	159.012	164.456	103
Rødspætte	192.632	257.040	257.040	320.804	125
Tunge	40.024	35.491	35.491	51.953	146
Anden fladfisk	118.244	137.901	137.901	153.805	112
Sild	441.105	481.494	481.494	721.015	150
Anden fisk	457.304	427.451	427.451	468.446	110
Jomfruhummer	210.367	189.432	189.432	280.984	148
Dybvandsrejer	161.714	196.627	196.627	214.936	109
Andre krebs- og bløddyr	129.373	116.688	116.688	158.150	136
Samlede konsumlandinger	2.218.232	2.367.686	2.367.686	2.903.180	123
Blåmusling (excl. udsmid)	55.473	62.809	62.809	57.693	92
Industrilandinger	640.584	962.084	962.084	704.375	73
I alt	2.914.289	3.392.579	3.392.579	3.665.248	108

NOTE: Tal for 2016 er foreløbige.

TABEL 2: DANSKE FISKERES LANDINGER I LANDET VÆGT - TONS.

	Hele året		januar - december		
	2014	2015	2015	2016	Index
Torsk	19.281	22.683	22.683	20.033	88
Anden torskefisk	17.885	11.025	11.025	11.002	100
Rødspætte	19.862	23.067	23.067	25.155	109
Tunge	579	455	455	631	139
Anden fladfisk	6.628	6.436	6.436	5.823	90
Sild	135.008	120.337	120.337	138.789	115
Anden fisk	66.900	70.136	70.136	63.328	90
Jomfruhummer	3.296	2.652	2.652	3.984	150
Dybvandsrejer	5.663	5.733	5.733	6.120	107
Andre krebs- og bløddyr	9.891	11.326	11.326	8.862	78
Samlede konsumlandinger	284.993	273.850	273.850	283.726	104
Blåmusling (excl. udsmid)	41.363	45.300	45.300	42.909	95
Industrilandinger	422.975	556.670	556.670	345.492	62
I alt	749.332	875.820	875.820	672.127	77

NOTE: Tal for 2016 er foreløbige.

TABEL 3: GENNEMSNIKSPRISER FOR DANSKE FISKERES LANDINGER I KRONER PR. KILO.

	Hele året		januar - december		
	2014	2015	2016	2016	Index
Torsk	16,14	16,16	16,16	18,40	114
Anden torskefisk	8,73	14,42	14,42	14,95	104
Rødspætte	9,70	11,14	11,14	12,75	114
Tunge	69,12	78,07	78,07	82,27	105
Anden fladfisk	17,84	21,42	21,42	26,42	123
Sild	3,27	4,00	4,00	5,20	130
Anden fisk	6,84	6,09	6,09	7,40	122
Jomfruhummer	63,83	71,44	71,44	70,53	99
Dybvandsrejer	28,55	34,30	34,30	35,12	102
Andre krebs- og bløddyr	13,08	10,30	10,30	17,85	173
Samlede konsumlandinger	7,78	8,65	8,65	10,23	118
Blåmusling (excl. udsmid)	1,34	1,39	1,39	1,34	96
Industrilandinger	1,51	1,73	1,73	2,04	118

NOTE: Tal for 2016 er foreløbige.

TABEL 4: VÆRDIEN AF DANSKE FISKERES LANDINGER I 1.000 KR.

	Hele året			januar - december					
	2015			2015			2016		
	FKA	MAF	ØF	FKA	MAF	ØF	FKA	MAF	ØF
Torsk	352.109	14.306	134	352.109	14.306	134	354.176	14.209	247
Anden torskfisk	158.430	571	11	158.430	571	11	163.582	807	67
Rødspætte	250.094	6.894	52	250.094	6.894	52	309.375	11.306	123
Tunge	33.661	1.709	122	33.661	1.709	122	48.402	3.176	375
Anden fladfisk	132.903	4.130	867	132.903	4.130	867	148.160	4.750	896
Sild	452.520	322	28.652	452.520	322	28.652	668.288	178	52.549
Anden fisk	386.055	8.483	32.913	386.055	8.483	32.913	419.592	11.230	37.623
Jomfruhummer	187.805	1.618	8	187.805	1.618	8	278.716	2.220	48
Dybvandsrejer	88.189	.	108.438	88.189	.	108.438	82.480	.	132.455
Andre krebs- og bløddyr	76.225	4.220	36.243	76.225	4.220	36.243	122.888	4.115	31.148
Samlede konsumlandinger	2.117.991	42.254	207.441	2.117.991	42.254	207.441	2.595.658	51.992	255.530
Blåmusling (excl. udsmid)	9.763	.	53.047	9.763	.	53.047	7.853	0	49.841
Industrilandinger	908.409	76	53.600	908.409	76	53.600	671.735	-	32.640
I alt	3.036.162	42.329	314.088	3.036.162	42.329	314.088	3.275.245	52.103	338.010

NOTE: FKA=Fartøj med fartøjskvoteandele, MAF=Mindre aktive fartøjer, ØF=Øvrigt fartøj. Tal for 2016 er foreløbige.

TABEL 5: DANSKE FISKERES LANDINGER I LANDET VÆGT - TONS.

	Hele året			januar - december					
	2015			2015			2016		
	FKA	MAF	ØF	FKA	MAF	ØF	FKA	MAF	ØF
Torsk	21.984	693	6	21.984	693	6	19.357	666	10
Anden torskfisk	10.955	31	38	10.955	31	38	10.896	42	64
Rødspætte	22.389	673	6	22.389	673	6	24.234	910	10
Tunge	434	19	1	434	19	1	592	35	4
Anden fladfisk	6.095	279	62	6.095	279	62	5.483	286	53
Sild	113.531	84	6.722	113.531	84	6.722	128.446	42	10.300
Anden fisk	54.779	293	15.065	54.779	293	15.065	51.488	244	11.595
Jomfruhummer	2.631	20	0	2.631	20	0	3.954	30	1
Dybvandsrejer	2.647	.	3.086	2.647	.	3.086	1.918	.	4.202
Andre krebs- og bløddyr	4.702	76	6.548	4.702	76	6.548	3.482	74	5.306
Samlede konsumlandinger	240.146	2.169	31.535	240.146	2.169	31.535	249.852	2.328	31.546
Blåmusling (excl. udsmid)	5.884	.	39.416	5.884	.	39.416	4.465	0	38.444
Industrilandinger	525.806	44	30.820	525.806	44	30.820	330.929	-	14.564
I alt	771.836	2.214	101.770	771.836	2.214	101.770	585.246	2.328	84.553

NOTE: FKA=Fartøj med fartøjskvoteandele, MAF=Mindre aktive fartøjer, ØF=Øvrigt fartøj. Tal for 2016 er foreløbige.

TABEL 6: GENNEMSNITSPRISER FOR DANSKE FISKERES LANDINGER I KRONER PR. KILO.

	Hele året			januar - december					
	2015			2015			2016		
	FKA	MAF	ØF	FKA	MAF	ØF	FKA	MAF	ØF
Torsk	16,02	20,63	24,13	16,02	20,63	24,13	18,30	21,35	24,19
Anden torskfisk	14,46	18,32	0,29	14,46	18,32	-	15,01	19,43	1,05
Rødspætte	11,17	10,25	8,97	11,17	10,25	8,97	12,77	12,43	12,14
Tunge	77,59	88,09	87,46	77,59	88,09	-	81,71	91,57	85,46
Anden fladfisk	21,81	14,78	13,91	21,81	14,78	13,91	27,02	16,59	16,87
Sild	3,99	3,83	4,26	3,99	3,83	4,26	5,20	4,24	5,10
Anden fisk	7,05	28,99	2,18	7,05	28,99	2,18	8,15	45,95	3,24
Jomfruhummer	71,38	79,44	84,80	71,38	79,44	-	70,50	75,14	-
Dybvandsrejer	33,32	-	35,14	33,32	-	35,14	43,00	-	31,52
Andre krebs- og bløddyr	16,21	55,56	5,53	16,21	55,56	5,53	35,29	55,85	5,87
Samlede konsumlandinger	8,82	19,48	6,58	8,82	19,48	6,58	10,39	22,34	8,10
Blåmusling (excl. udsmid)	1,66	-	1,35	-	-	1,35	1,76	-	1,30
Industrilandinger	1,73	-	1,74	1,73	-	1,74	2,03	-	2,24
I alt	3,93	19,12	3,09	3,93	19,12	3,09	5,60	22,38	4,00

NOTE: FKA=Fartøj med fartøjskvoteandele, MAF=Mindre aktive fartøjer, ØF=Øvrigt fartøj. Tal for 2016 er foreløbige.

TABEL 7: ANDELEN AF VÆRDIEN AF DANSKE FISKERES LANDINGER I PROCENT

	Hele året			januar - december					
	2015			2015			2016		
	FKA	MAF	ØF	FKA	MAF	ØF	FKA	MAF	ØF
Torsk	96%	4%	0%	96%	4%	0%	96%	4%	0%
Anden torskfisk	100%	0%	0%	100%	0%	-	99%	0%	0%
Rødspætte	97%	3%	0%	97%	3%	0%	96%	4%	0%
Tunge	95%	5%	0%	95%	5%	-	93%	6%	1%
Anden fladfisk	96%	3%	1%	96%	3%	1%	96%	3%	1%
Sild	94%	0%	6%	94%	0%	6%	93%	0%	7%
Anden fisk	90%	2%	8%	90%	2%	8%	90%	2%	8%
Jomfruhummer	99%	1%	0%	99%	1%	-	99%	1%	-
Dybvandsrejer	45%	-	55%	45%	-	55%	38%	-	62%
Andre krebs- og bløddyr	65%	4%	31%	65%	4%	31%	78%	3%	20%
Samlede konsumlandinger	89%	2%	9%	89%	2%	9%	89%	2%	9%
Blåmusling (excl. udsmid)	16%	-	84%	16%	-	84%	14%	0%	86%
Industrilandinger	94%	-	6%	94%	-	6%	95%	-	5%
I alt	89%	1%	9%	89%	1%	9%	89%	1%	9%

NOTE: FKA=Fartøj med fartøjskvoteandele, MAF=Mindre aktive fartøjer, ØF=Øvrigt fartøj. Tal for 2016 er foreløbige.

TABEL 8: ANDELEN AF DANSKE FISKERES LANDINGER I LANDET VÆGT I PROCENT

	Hele året			januar - december					
	2015			2015			2016		
	FKA	MAF	ØF	FKA	MAF	ØF	FKA	MAF	ØF
Torsk	97%	3%	0%	97%	3%	0%	97%	3%	0%
Anden torskfisk	99%	0%	0%	99%	0%	-	99%	0%	1%
Rødspætte	97%	3%	0%	97%	3%	0%	96%	4%	0%
Tunge	95%	4%	0%	95%	4%	-	94%	5%	1%
Anden fladfisk	95%	4%	1%	95%	4%	1%	94%	5%	1%
Sild	94%	0%	6%	94%	0%	6%	93%	0%	7%
Anden fisk	78%	0%	21%	78%	0%	21%	81%	0%	18%
Jomfruhummer	99%	1%	0%	99%	1%	-	99%	1%	-
Dybvandsrejer	46%	-	54%	46%	-	54%	31%	-	69%
Andre krebs- og bløddyr	42%	1%	58%	42%	1%	58%	39%	1%	60%
Samlede konsumlandinger	88%	1%	12%	88%	1%	12%	88%	1%	11%
Blåmusling (excl. udsmid)	13%	-	87%	13%	-	87%	10%	0%	90%
Industrilandinger	94%	-	6%	94%	-	6%	96%	-	4%
I alt	88%	0%	12%	88%	0%	12%	87%	0%	13%

NOTE: FKA=Fartøj med fartøjskvoteandele, MAF=Mindre aktive fartøjer, ØF=Øvrigt fartøj. Tal for 2016 er foreløbige.

TABEL 9: ANTAL DANSKE FARTØJER MED LANDINGER.

	Hele året			januar - december					
	2015			2015			2016		
	FKA	MAF	ØF	FKA	MAF	ØF	FKA	MAF	ØF
Torsk	550	344	16	550	344	16	537	327	17
Anden torskfisk	477	172	10	477	172	10	460	153	9
Rødspætte	543	279	18	543	279	18	532	295	16
Tunge	456	243	14	456	243	14	467	266	13
Anden fladfisk	591	385	119	591	385	119	571	390	119
Sild	109	60	28	109	60	28	98	57	26
Anden fisk	608	423	238	608	423	238	587	412	235
Jomfruhummer	198	16	1	198	16	1	192	19	2
Dybvandsrejer	11	.	1	11	.	1	11	.	1
Andre krebs- og bløddyr	452	220	104	452	220	104	448	232	103
Samlede konsumlandinger	692	528	309	692	528	309	671	533	305
Blåmusling (excl. udsmid)	9	.	29	9	.	29	10	1	27
Industrilandinger	105	1	3	105	1	3	85	2	3
I alt	709	528	321	709	528	321	689	533	314

NOTE: FKA=Fartøj med fartøjskvoteandele, MAF=Mindre aktive fartøjer, ØF=Øvrigt fartøj. Tal for 2016 er foreløbige.

TABEL 10: DEN GENNEMSNITLIGE BRUTTOINDTJENING I KRONER PR. FARTØJ.

	Hele året			januar - december					
	2015			2015			2016		
	FKA	MAF	ØF	FKA	MAF	ØF	FKA	MAF	ØF
Torsk	640.197	41.586	8.384	640.197	41.586	8.384	659.546	43.453	14.528
Anden torskefisk	332.137	3.322	1.095	332.137	3.322	-	355.613	5.273	7.467
Rødspætte	460.578	24.710	2.912	460.578	24.710	2.912	581.532	38.326	7.665
Tunge	73.817	7.033	8.684	73.817	7.033	-	103.643	11.942	28.858
Anden fladfisk	224.879	10.728	7.288	224.879	10.728	7.288	259.474	12.180	7.525
Sild	4.151.556	5.375	1.023.295	4.151.556	5.375	1.023.295	6.819.263	3.125	2.021.112
Anden fisk	634.960	20.054	138.290	634.960	20.054	138.290	714.808	27.258	160.100
Jomfruummer	948.510	101.133	8.480	948.510	101.133	-	1.451.644	116.857	-
Dybvandsrejer	8.017.226	-	108.437.910	8.017.226	-	108.437.910	7.498.226	-	132.455.200
Andre krebs- og bløddyr	168.639	19.182	348.492	168.639	19.182	348.492	274.304	17.735	302.403
Samlede konsumlandinger	3.060.680	80.026	671.331	3.060.680	80.026	671.331	3.868.342	97.546	837.804
Blåmusling (excl. udsmid)	1.084.728	-	1.829.195	1.084.728	-	1.829.195	785.285	0	1.845.945
Industrilandinger	8.651.510	-	17.866.727	8.651.510	-	17.866.727	7.902.762	-	10.879.860
I alt	4.282.316	80.169	978.468	4.282.316	80.169	978.468	4.753.622	97.754	1.076.466

NOTE: FKA=Fartøj med fartøjskvoteandele, MAF=Mindre aktive fartøjer, ØF=Øvrigt fartøj. Tal for 2016 er foreløbige.

