



# Fiskeriets bruttoindtjening

2013:06

21. årgang *Enhver form for hel eller delvis gengivelse af denne publikation er tilladt med angivelse af NaturErhvervstyrelsen som kilde*

15. august 2013

1. halvår viser en fremgang i bruttoindtjeningen ved det danske fiskeri på 248 mio. kr. sammenlignet med sidste år. Dette svarer til en stigning på 21 %. Den samlede bruttoindtjening var på 1.407 mio. kr. I forhold til sidste år blev de ilandbragte mængder forøget med 74 %.

Bruttoindtjeningen ved **konsumfiskeriet**, ekskl. blåmuslinger, var 106 mio. kr. lavere end i fjor. Bruttoindtjeningen var på 855 mio. kr., hvilket svarede til et fald på 11 %. De tilførte mængder blev forøget med 14 %. Gennemsnitsprisen for konsumlandinger blev reduceret med 22 %.

I **industrifiskeriet** blev bruttoindtjeningen på 527 mio. kr. svarende til en stigning på 202 % sammenlignet med sidste år. De ilandbragte mængder blev forøget med 145 %, mens gennemsnitsprisen blev forøget med 23 %. Bruttoindtjeningen i fiskeriet efter **tobis** udgjorde 433 mio. kr., hvilket var 260 % højere end sidste år. Bruttoindtjeningen i fiskeriet efter **brisling** blev forøget med 22 % til 61 mio. kr.

Mængden af ilandbragte **torsk** var 36 % lavere end i fjor. Bruttoindtjeningen ved torskefiskeriet udgjorde 147 mio. kr., hvilket svarede til en reduktion på 34 %. Den gennemsnitlige kilopris blev forøget med 3 % til 13,27 kr./kg. Fra **Østersøen** blev de ilandbragte mængder reduceret med 39 %, og bruttoindtjeningen udgjorde 82 mio. kr., hvilket ligeledes var 39 % mindre end sidste år. Gennemsnitsprisen blev på 9,79 kr./kg. mod 9,84 kr./kg. sidste år, svarende til et fald på 1 %. Fra **Kattegat/Skagerrak** var bruttoindtjeningen 24 % lavere end sidste år, og udgjorde 32 mio. kr. De ilandbragte mængder blev reduceret med 29 %, og gennemsnitsprisen steg fra 23,51 kr./kg. sidste år til 25,05 kr./kg. i år, hvilket svarede til en forøgelse på 7 %. Fra **Nordsøen** blev bruttoindtjeningen på 32 mio. kr., hvilket var 30 % mindre end sidste år. De ilandbragte mængder blev reduceret med 28 %, og gennemsnitsprisen var på 23,75 kr./kg. mod 24,46 kr./kg. sidste år, svarende til et fald på 3 %.

Bruttoindtjeningen ved **rødspættefiskeriet** blev på 101 mio. kr. svarende til en reduktion på 9 % i forhold til i fjor. Der var et reduktion i de ilandbragte mængder på 2 %.

I fiskeriet efter **tunge** blev bruttoindtjeningen på 32 mio. kr., hvilket var 11 % mindre end i fjor, og de ilandbragte mængder blev forøget med 11 %. Gennemsnitsprisen blev reduceret med 20 % fra 87,10 kr./kg til 69,82 kr./kg.

Bruttoindtjeningen ved fiskeriet efter **sild** blev på 173 mio. kr., hvilket svarede til en reduktion på 19 % i forhold til i fjor. Der blev landet 2.264 tons færre sild, svarende til en reduktion på 5 %. Den gennemsnitlige kilopris faldt fra 5,02 kr./kg til 4,31 kr./kg svarende til en reduktion på 14 %.

Bruttoindtjeningen i fiskeriet efter **jomfruhummer** var på 61 mio. kr., hvilket var 36 % mindre end sidste år. De ilandbragte mængder blev reduceret med 35 %, og gennemsnitsprisen blev reduceret med 3 % fra 65,14 kr./kg. til 63,36 kr./kg.

I fiskeriet efter **dybvandsrejer** blev bruttoindtjeningen forøget med 14 mio. kr. til 75 mio. kr., svarende til en stigning på 24 % sammenlignet med i fjor. De ilandbragte mængder blev forøget med 122 %.

Høsten af **blåmuslinger** var 20 % lavere end sidste år, og bruttoindtjeningen blev forøget med 6 % til 24 mio. kr.

Fiskeriets bruttoindtjening opgjort på regioner ud fra fartøjernes registreringsbogstaver viser, at der i perioden var en stigning i bruttoindtjeningen i **Vestjylland** på 94 mio. kr. til i alt 468 mio. kr., hvilket svarede til en forøgelse på 25 % sammenlignet med i fjor. I **Nordjylland** blev bruttoindtjeningen forøget med 148 mio. kr. til 655 mio. kr., hvilket svarede til en stigning på 29 %. I **Østjylland og Øerne** steg bruttoindtjeningen med 10 mio. kr. til 189 mio. kr., svarende til en forøgelse på 5 % i forhold til i fjor. På **Bornholm** blev bruttoindtjeningen reduceret med 3 mio. kr. til 95 mio. kr., svarende til en reduktion på 4 % i forhold til i fjor. Fratrækkes bruttoindtjeningen ved rejefiskeri i grønlandske og canadiske farvande blev bruttoindtjeningen reduceret med 19 %.

Fiskeriets bruttoindtjening opgjort på farvande viser, at bruttoindtjeningen ved fiskeriet i **Nordsøen** udgjorde 857 mio. kr., hvilket svarede til en stigning på 40 % i forhold til i fjor. I **Skagerrak** var der en reduktion på 12 mio. kr. svarende til et fald på 6 %. Bruttoindtjeningen udgjorde 194 mio. kr. I **Kattegat** udgjorde bruttoindtjeningen 56 mio. kr., hvilket var 11 mio. kr. mindre end i fjor, og svarede til en reduktion på 16 %. I **Vestlige Østersø** var bruttoindtjeningen på 58 mio. kr., hvilket svarede til en stigning på 10 % i forhold til i fjor. I **Østlige Østersø** var bruttoindtjeningen på 135 mio. kr. mod 162 mio. kr. i fjor, hvilket svarede til et fald på 17 %. I **Andre farvande** steg bruttoindtjeningen med 46 mio. kr. til 108 mio. kr., hvilket svarede til en forøgelse på 74 %.

**Trawlernes** samlede bruttoindtjening udgjorde 1.072 mio. kr., hvilket var 246 mio. kr. mere end i fjor, og svarede til en forøgelse på 30 %. Bruttoindtjeningen for **not- og kombinationsfartøjerne** var på 144 mio. kr., hvilket var 26 mio. kr. mere end sidste år, og svarede til en stigning på 22 %. Bruttoindtjeningen for **snurrevods fartøjer** var på 57 mio. kr., hvilket var 16 mio. kr. mindre end i fjor, og svarede til en reduktion på 22 %. Den samlede bruttoindtjening for **garn/krog fartøjer** var på 134 mio. kr., hvilket var et fald på 8 mio. kr. i forhold til i fjor, svarende til en reduktion på 6 %.



Pr. 1. januar 2007 blev der introduceret en ny reguleringsform i dansk fisker, hvor flåden inddeles i tre fartøjssegmenter - fartøjer med kvoteandel (FKA-fartøjer), mindre aktive fartøjer (MAF-fartøjer) og øvrige fartøjer (ØF). Det skal bemærkes, at opgørelsen af Fiskeriets Bruttoindtjening fordelt på fartøjssegmenter er behæftet med usikkerhed, da der løbende forekommer omregistreringer af fartøjer.

Bruttoindtjeningen for perioden januar-juni opgjort i henhold til fartøjernes indplacering i **Ny Regulering** viser, at bruttoindtjeningen for FKA-fartøjer udgjorde 1.302 mio. kr., hvilket var 21 % mere end i fjor. FKA-fartøjernes andel af den samlede bruttoindtjening udgjorde 93 % i lighed med i fjor. Bruttoindtjeningen for MAF-fartøjer var på 19 mio. kr., hvilket var 8 % mindre end i fjor. MAF-fartøjernes andel af den samlede bruttoindtjening udgjorde 1 % mod 2 % sidste år. Bruttoindtjeningen for ØF-fartøjer udgjorde 86 mio. kr., hvilket var 32 % mere end i fjor. ØF-fartøjernes andel af den samlede bruttoindtjening udgjorde 6 % i lighed med sidste år.

I perioden deltog 700 FKA-fartøjer i fiskeriet, hvilket var 32 færre fartøjer end i samme periode i fjor. Der deltog 483 MAF-fartøjer i fiskeriet, hvilket var 70 fartøjer færre end i fjor. Der var 265 ØF-fartøjer i fiskeriet, hvilket var 16 fartøjer mindre end i fjor.

Den gennemsnitlige bruttoindtjening for FKA-fartøjer var på 1.859.510 kr., hvilket var 27 % mere end i fjor. MAF-fartøjernes gennemsnitlige bruttoindtjening var på 39.035 kr., hvilket var 5 % højere end i fjor. ØF-fartøjernes gennemsnitlige bruttoindtjening var på 324.815 kr., hvilket var 40 % højere end i fjor.

Bruttoindtjeningen for FKA-fartøjer ved **konsumfiskeriet**, ekskl. blåmuslinger, var på 784 mio. kr., hvilket var 12 % lavere i forhold til sidste år. Andelen af den samlede bruttoindtjening var på 92 % mod 93 % i fjor. MAF-fartøjerne bidrog med 19 mio. kr., hvilket var 8 % mindre end i fjor, og deres andel udgjorde 2 % i lighed med sidste år. ØF-fartøjerne bidrog med 52 mio. kr., hvilket var 17 % mere end i fjor, og deres andel var på 6 % mod 5 % i fjor.

I **industrifiskeriet** blev bruttoindtjeningen for FKA-fartøjer på 515 mio. kr. svarende til en forøgelse på 195 % sammenlignet med sidste år. Der var ikke industrilandinger fra MAF-fartøjer. ØF-fartøjernes bruttoindtjening udgjorde 12 mio. kr., mens de ikke havde haft industrilandinger på samme tid i fjor.

Bruttoindtjeningen for FKA-fartøjer i fiskeriet efter **torsk** var 34 % lavere end i fjor, og udgjorde 142 mio. kr. Andelen af den samlede bruttoindtjening var på 96 %. De ilandbragte mængder var 37 % lavere end sidste år.

Gennemsnitsprisen var på 13,15 kr./kg, hvilket var 3 % højere end sidste år. Der deltog 533 fartøjer i fiskeriet, hvilket var 61 færre fartøjer end i fjor, og den gennemsnitlige bruttoindtjening for torsk blev på 265.648 kr., hvilket var 27 % mindre end i samme periode sidste år. MAF-fartøjerne bidrog med 5,3 mio. kr., hvilket var 27 % lavere end i fjor, og de ilandbragte mængder blev reduceret med 26 %. Andelen af den samlede bruttoindtjening var på 4 %. Gennemsnitsprisen var på 17,59 kr./kg., hvilket var på niveau med i fjor. Der deltog 285 fartøjer i fiskeriet, hvilket var 62 færre fartøjer end i fjor. Den gennemsnitlige bruttoindtjening var på 18.426 kr., hvilket var 11 % mindre end i fjor.

FKA-fartøjernes bruttoindtjening i fiskeriet efter **tunge** udgjorde 31 mio. kr., hvilket var 8 % mindre end i fjor. Andelen af den samlede bruttoindtjening var på 97 %. De ilandbragte mængder udgjorde 447 tons, hvilket var 14 % højere end sidste år, og den gennemsnitlige kilopris blev på 69,36 kr./kg., hvilket svarede til et fald på 20 %. Der deltog 423 fartøjer i fiskeriet, hvilket var 33 færre fartøjer end sidste år. Den gennemsnitlige bruttoindtjening var på 73.249 kr., hvilket var 1 % lavere end sidste år. Bruttoindtjeningen for MAF-fartøjer blev på 1,1 mio. kr., hvilket var 48 % mindre end i fjor. De ilandbragte mængder udgjorde 13 tons, hvilket var 39 % lavere end sidste år, og den gennemsnitlige kilopris blev reduceret med 15 % til 86,53 kr./kg. Der deltog 210 fartøjer i fiskeriet, hvilket var 55 færre end i fjor, og den gennemsnitlige bruttoindtjening blev på 5.188 kr., hvilket var 35 % mindre end i fjor.

I fiskeriet efter **sild** udgjorde bruttoindtjeningen fra FKA-fartøjer 171 mio. kr., hvilket var 19 % mindre i forhold til i fjor. Andelen af den samlede bruttoindtjening udgjorde 99 % i lighed med i fjor. De ilandbragte mængder udgjorde 39.437 tons og var 6 % mindre end i fjor. Gennemsnitsprisen var på 4,34 kr./kg., hvilket var 14 % lavere i forhold til sidste år. Der deltog 74 fartøjer i fiskeriet, hvilket var 14 færre end i fjor, og den gennemsnitlige bruttoindtjening blev reduceret med 3 % til 2.310.589 kr. Bruttoindtjeningen for ØF-fartøjer blev på 0,7 mio. kr., hvilket var 32 % mindre end i fjor. Andelen af den samlede bruttoindtjening udgjorde mindre end 1 %. De ilandbragte mængder blev reduceret med 9 % til 271 tons, og den gennemsnitlige kilopris udgjorde 2,74 kr./kg., hvilket var 25 % lavere end i samme periode sidste år. Der deltog 30 fartøjer i fiskeriet, hvilket var 5 færre end i fjor, og den gennemsnitlige bruttoindtjening blev på 24.743 kr., hvilket var 20 % mindre end i fjor.

Værdien af landingerne fra danske fiskerfartøjer i 1.000 kroner, fordelt på fartøjstyper og farvande i 2010, 2011 og 2012.

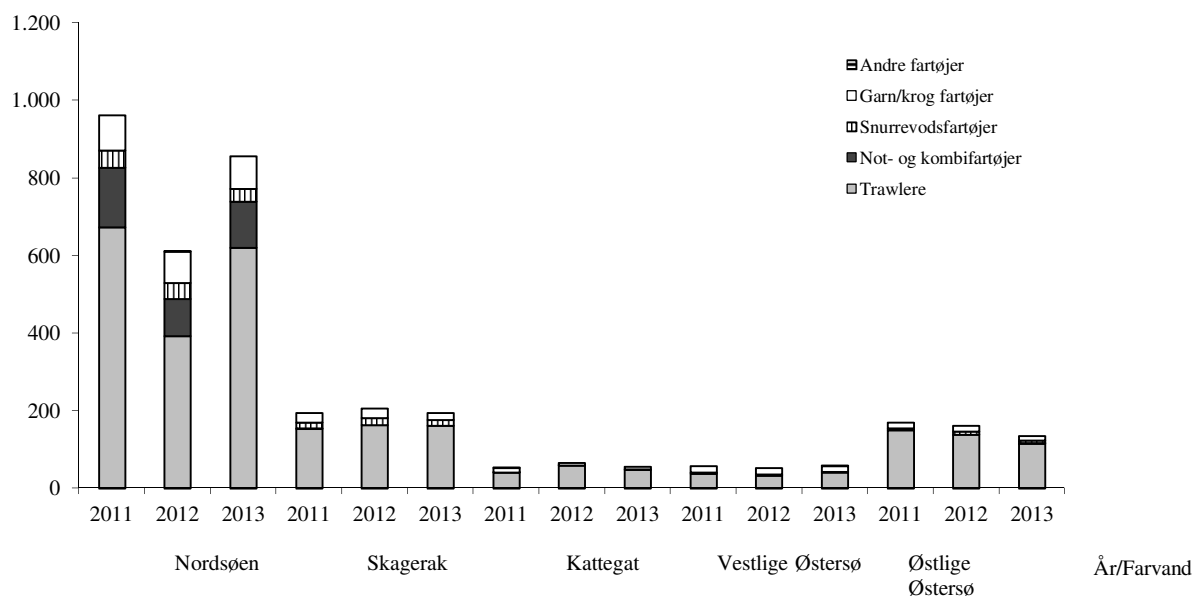
Fartøjs- type	1. halvår	Nordsøen	Skagerrak	Kattegat	vestlige Østersø	østlige Østersø	Andre farvande	Alle farvande
Trawlere	2011	672.527	153.512	40.734	38.512	149.697	69.075	1.124.057
	2012	392.051	162.732	58.702	33.416	138.179	40.315	825.393
	2013	620.845	162.087	48.375	40.822	115.618	83.804	1.071.551
Not- og kombi fartøjer	2011	155.058	1.106	0	0	0	20.870	177.034
	2012	95.730	0	0	0	0	21.847	117.577
	2013	118.678	0	0	0	2.249	22.786	143.713
Snurrevods- fartøjer	2011	43.245	15.723	431	2.151	5.399	0	66.949
	2012	41.425	19.322	512	2.518	9.269	0	73.045
	2013	32.848	14.096	694	2.853	6.351	54	56.895
Garn/krog fartøjer	2011	91.421	24.623	11.515	17.627	15.679	0	160.865
	2012	81.172	23.642	6.999	16.523	14.127	0	142.464
	2013	84.158	17.847	6.433	13.948	10.598	1.416	134.400
Andre fartøjer	2011	0	0	12	0	0	0	12
	2012	9	0	0	0	0	0	9
	2013	0	0	0	28	0	0	28
Alle fartøjer	2011	962.251	194.965	52.691	58.290	170.775	89.945	1.528.916
	2012	610.386	205.696	66.213	52.456	161.574	62.162	1.158.487
	2013	856.530	194.030	55.501	57.651	134.815	108.060	1.406.587

Note: - I vestlige Østersø indgår Bælthavet og alle underområder i ICES 3C. I østlige Østersø indgår Øresund samt alle underområder i ICES 3D. ICES-område 2A indgår i Nordsøen.

- Foreløbige tal for 2013.

mio. kr.

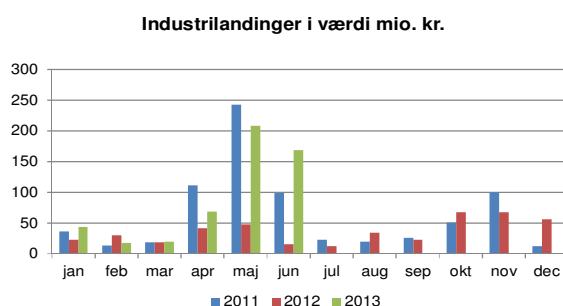
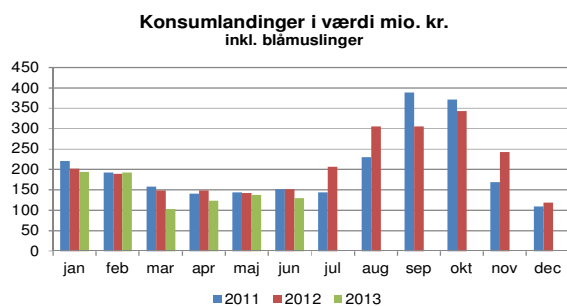
Værdien af landingerne fordelt på fartøjstype og farvande i 1. halvår 2011, 2012 og 2013



Værdien af landingerne fra danske fiskerfartøjer fordelt på registreringsbogstaver.

Region/Fartøjs- registrerings- bogstav	2011 januar - juni		2012 januar - juni		2013 januar - juni	
	værdi i 1.000 kr.	procent- andel	værdi i 1.000 kr.	procent- andel	værdi i 1.000 kr.	procent- andel
<b>Vestjylland:</b>						
E	134.464	8,8	67.408	5,8	100.819	7,2
L	310.040	20,3	195.366	16,9	263.106	18,7
RI	116.100	7,6	104.251	9,0	96.653	6,9
SK	6.812	0,4	6.448	0,6	6.992	0,5
<b>I alt:</b>	<b>567.415</b>	<b>37,1</b>	<b>373.472</b>	<b>32,2</b>	<b>467.570</b>	<b>33,2</b>
<b>Nordjylland:</b>						
FN	82.519	5,4	91.249	7,9	78.013	5,5
HG	277.961	18,2	178.964	15,4	230.622	16,4
HM	175.856	11,5	123.437	10,7	131.446	9,3
S	96.496	6,3	99.396	8,6	202.235	14,4
T	18.981	1,2	14.104	1,2	12.673	0,9
<b>I alt:</b>	<b>651.813</b>	<b>42,6</b>	<b>507.149</b>	<b>43,8</b>	<b>654.988</b>	<b>46,6</b>
<b>Østjylland og Øerne:</b>						
A	9.315	0,6	8.038	0,7	8.424	0,6
AA	.	.	.	.	.	.
AS	37.744	2,5	24.614	2,1	33.238	2,4
FA	326	0,0	213	0,0	248	0,0
H	31.580	2,1	27.801	2,4	30.322	2,2
HK	6	0,0	.	.	4	0,0
HO	2.004	0,1	3.178	0,3	3.284	0,2
HV	5.732	0,4	9.601	0,8	9.050	0,6
K	2.053	0,1	1.826	0,2	1.843	0,1
KA	3.451	0,2	4.103	0,4	3.025	0,2
KE	1.059	0,1	765	0,1	545	0,0
KR	4.774	0,3	3.278	0,3	2.851	0,2
M	.	.	.	.	.	.
MI	176	0,0	246	0,0	288	0,0
N	104	0,0	102	0,0	49	0,0
ND	17.451	1,1	17.675	1,5	18.415	1,3
NF	9.009	0,6	9.081	0,8	8.628	0,6
NG	.	.	.	.	.	.
O	14.540	1,0	15.564	1,3	13.856	1,0
RS	11.761	0,8	12.694	1,1	10.671	0,8
RU	798	0,1	811	0,1	710	0,1
SG	26.585	1,7	26.725	2,3	23.845	1,7
SØ	9.686	0,6	12.063	1,0	18.148	1,3
VE	1.157	0,1	939	0,1	1.530	0,1
<b>I alt:</b>	<b>189.310</b>	<b>12,4</b>	<b>179.316</b>	<b>15,5</b>	<b>188.972</b>	<b>13,4</b>
<b>Bornholm:</b>						
R	120.378	7,9	98.541	8,5	95.049	6,8
SE	.	.	.	.	.	.
<b>I alt:</b>	<b>120.378</b>	<b>7,9</b>	<b>98.541</b>	<b>8,5</b>	<b>95.049</b>	<b>6,8</b>
<b>Uoplyst</b>	<b>0</b>	<b>0,0</b>	<b>9</b>	<b>0,0</b>	<b>8</b>	<b>0,0</b>
<b>Total:</b>	<b>1.528.916</b>	<b>100,0</b>	<b>1.158.487</b>	<b>100,0</b>	<b>1.406.587</b>	<b>100,0</b>

Note: Forløbige tal for 2013.



**TABEL 1: VÆRDIEN AF DANSKE FISKERES LANDINGER I 1.000 KR.**

	Hele året		januar - april		
	2011	2012	2012	2013	Index
Torsk	373.706	369.225	222.922	146.848	66
Anden torskefisk	136.150	131.421	53.816	63.314	118
Rødspætte	207.277	207.204	111.419	101.450	91
Tunge	65.154	57.816	35.950	32.088	89
Anden fladfisk	143.546	134.023	76.826	74.027	96
Sild	372.842	639.914	212.382	172.656	81
Anden fisk	567.107	385.061	54.340	85.441	157
Jomfruhummer	271.448	214.643	95.464	60.694	64
Dybvandsrejer	163.213	175.653	60.197	74.510	124
Andre krebs- og bløddyr	81.025	116.509	37.699	44.336	118
Samlede konsumlandinger	2.381.467	2.431.469	961.015	855.365	89
Blåmusling (excl. udsmid)	38.116	47.767	22.708	24.181	106
Industrilandinger	777.772	436.082	174.765	527.041	302
I alt	3.197.354	2.915.319	1.158.487	1.406.587	121

NOTE: Tal for 2012 er foreløbige.

**TABEL 2: DANSKE FISKERES LANDINGER I LANDET VÆGT - TONS.**

	Hele året		januar - april		
	2011	2012	2012	2013	Index
Torsk	23.349	24.821	17.376	11.068	64
Anden torskefisk	10.676	10.375	4.354	6.840	157
Rødspætte	19.840	20.356	10.700	10.471	98
Tunge	734	717	413	460	111
Anden fladfisk	5.802	6.275	3.485	5.037	145
Sild	85.934	125.135	42.329	40.065	95
Anden fisk	52.842	47.648	3.237	18.946	585
Jomfruhummer	3.595	3.527	1.466	958	65
Dybvandsrejer	6.773	4.979	1.063	2.357	222
Andre krebs- og bløddyr	4.965	4.060	1.264	1.190	94
Samlede konsumlandinger	214.510	247.892	85.685	97.391	114
Blåmusling (excl. udsmid)	34.443	39.421	19.271	15.451	80
Industrilandinger	460.132	208.287	97.495	238.993	245
I alt	709.085	495.601	202.451	351.834	174

NOTE: Tal for 2012 er foreløbige.

**TABEL 3: GENNEMSNITSPRISER FOR DANSKE FISKERES LANDINGER I KRONER PR. KILO.**

	Hele året		januar - april		
	2011	2012	2012	2013	Index
Torsk	16,01	14,88	12,83	13,27	103
Anden torskefisk	12,75	12,67	12,36	9,26	75
Rødspætte	10,45	10,18	10,41	9,69	93
Tunge	88,73	80,67	87,10	69,82	80
Anden fladfisk	24,74	21,36	22,05	14,70	67
Sild	4,34	5,11	5,02	4,31	86
Anden fisk	10,73	8,08	16,79	4,51	27
Jomfruhummer	75,52	60,86	65,14	63,36	97
Dybvandsrejer	24,10	35,28	56,65	31,62	56
Andre krebs- og bløddyr	16,32	28,69	29,84	37,26	125
Samlede konsumlandinger	11,10	9,81	11,22	8,78	78
Blåmusling (excl. udsmid)	1,11	1,21	1,18	1,57	133
Industrilandinger	1,69	2,09	1,79	2,21	123

NOTE: Tal for 2012 er foreløbige.

**TABEL 4: VÆRDIEN AF DANSKE FISKERES LANDINGER I 1.000 KR.**

	Hele året			januar - april					
	2012			2012			2013		
	FKA	MAF	ØF	FKA	MAF	ØF	FKA	MAF	ØF
Torsk	356.034	13.058	132	215.750	7.150	22	141.590	5.251	7
Anden torskfisk	130.999	422	0	53.636	179	0	63.152	162	0
Rødspætte	203.743	3.442	19	109.770	1.640	8	98.900	2.550	1
Tunge	54.995	2.783	38	33.814	2.105	31	30.984	1.089	15
Anden fladfisk	129.883	3.189	950	74.485	1.866	476	71.655	2.141	230
Sild	637.822	991	1.100	210.365	931	1.087	170.984	930	742
Anden fisk	365.336	10.145	9.580	48.277	3.635	2.428	76.513	3.975	4.953
Jomfruummer	213.274	1.364	5	94.822	636	5	59.834	860	.
Dybvandsrejer	70.073	.	105.580	30.928	.	29.269	35.627	.	38.883
Andre krebs- og bløddyr	82.966	4.528	29.015	23.879	2.360	11.460	34.940	1.896	7.501
Samlede konsumlandinger	2.245.126	39.923	146.420	895.725	20.503	44.787	784.179	18.854	52.332
Blåmusling (excl. udsmid)	4.711	.	43.056	2.188	.	20.520	2.194	.	21.987
Industrilandinger	435.584	.	499	174.765	.	0	515.283	.	11.758
I alt	2.685.420	39.923	189.976	1.072.678	20.503	65.307	1.301.657	18.854	86.076

NOTE: FKA=Fartøj med fartøjskvoteandele, MAF=Mindre aktive fartøjer, ØF=Øvrigt fartøj. Tal for 2012 er foreløbige.

**TABEL 5: DANSKE FISKERES LANDINGER I LANDET VÆGT - TONS.**

	Hele året			januar - april					
	2012			2012			2013		
	FKA	MAF	ØF	FKA	MAF	ØF	FKA	MAF	ØF
Torsk	24.085	727	9	16.969	406	2	10.769	299	0
Anden torskfisk	10.349	26	0	4.342	12	0	6.830	10	0
Rødspætte	19.995	358	2	10.528	171	1	10.222	248	0
Tunge	688	28	0	392	21	0	447	13	0
Anden fladfisk	5.944	264	67	3.294	157	34	4.863	154	19
Sild	124.582	254	299	41.792	240	296	39.437	357	271
Anden fisk	47.212	219	217	3.075	79	83	10.922	91	7.933
Jomfruummer	3.506	21	0	1.456	10	0	945	13	.
Dybvandsrejer	1.392	.	3.587	596	.	467	959	.	1.398
Andre krebs- og bløddyr	2.978	92	991	828	49	386	939	34	217
Samlede konsumlandinger	240.729	1.989	5.173	83.270	1.145	1.270	86.333	1.219	9.839
Blåmusling (excl. udsmid)	4.067	.	35.354	2.060	.	17.211	1.437	.	14.014
Industrilandinger	208.027	.	260	97.484	.	11	232.632	.	6.360
I alt	452.823	1.989	40.788	182.815	1.145	18.491	320.402	1.219	30.213

NOTE: FKA=Fartøj med fartøjskvoteandele, MAF=Mindre aktive fartøjer, ØF=Øvrigt fartøj. Tal for 2012 er foreløbige.

**TABEL 6: GENNEMSNITSPRISER FOR DANSKE FISKERES LANDINGER I KRONER PR. KILO.**

	Hele året			januar - april					
	2012			2012			2013		
	FKA	MAF	ØF	FKA	MAF	ØF	FKA	MAF	ØF
Torsk	14,78	17,97	14,05	12,71	17,62	14,42	13,15	17,59	15,33
Anden torskfisk	12,66	15,94	5,33	12,35	15,29	-	9,25	16,11	-
Rødspætte	10,19	9,61	8,20	10,43	9,60	7,91	9,67	10,28	7,88
Tunge	79,91	99,05	87,07	86,31	102,00	-	69,36	86,53	-
Anden fladfisk	21,85	12,07	14,14	22,61	11,85	14,08	14,73	13,87	12,08
Sild	5,12	3,91	3,68	5,03	3,87	3,67	4,34	2,61	2,74
Anden fisk	7,74	46,36	44,12	15,70	46,19	29,20	7,01	43,49	0,62
Jomfruummer	60,84	63,49	254,00	65,15	63,83	-	63,33	65,83	-
Dybvandsrejer	50,35	-	29,43	51,93	-	62,68	37,14	-	27,82
Andre krebs- og bløddyr	27,86	49,43	29,28	28,84	47,77	29,67	37,23	55,49	34,52
Samlede konsumlandinger	9,33	20,07	28,30	10,76	17,91	35,28	9,08	15,47	5,32
Blåmusling (excl. udsmid)	1,16	-	1,22	-	-	1,19	1,53	-	1,57
Industrilandinger	2,09	-	1,92	1,79	-	0,00	2,22	-	-
I alt	5,93	20,07	4,66	5,87	17,91	3,53	4,06	15,47	2,85

NOTE: FKA=Fartøj med fartøjskvoteandele, MAF=Mindre aktive fartøjer, ØF=Øvrigt fartøj. Tal for 2012 er foreløbige.

**TABEL 7: ANDELEN AF VÆRDIEN AF DANSKE FISKERES LANDINGER I PROCENT**

	Hele året			januar - april					
	2012			2012			2013		
	FKA	MAF	ØF	FKA	MAF	ØF	FKA	MAF	ØF
Torsk	96%	4%	0%	97%	3%	0%	96%	4%	0%
Anden torskfisk	100%	0%	0%	100%	0%	-	100%	0%	-
Rødspætte	98%	2%	0%	99%	1%	0%	97%	3%	0%
Tunge	95%	5%	0%	94%	6%	-	97%	3%	-
Anden fladfisk	97%	2%	1%	97%	2%	1%	97%	3%	0%
Sild	100%	0%	0%	99%	0%	1%	99%	1%	0%
Anden fisk	95%	3%	2%	89%	7%	4%	90%	5%	6%
Jomfruummer	99%	1%	0%	99%	1%	-	99%	1%	-
Dybvandsrejer	40%	-	60%	51%	-	49%	48%	-	52%
Andre krebs- og bløddyr	71%	4%	25%	63%	6%	30%	79%	4%	17%
Samlede konsumlandinger	92%	2%	6%	93%	2%	5%	92%	2%	6%
Blåmusling (excl. udsnid)	10%	-	90%	10%	-	90%	9%	-	91%
Industrilandinger	100%	-	0%	100%	-	0%	98%	-	-
I alt	92%	1%	7%	93%	2%	6%	93%	1%	6%

NOTE: FKA=Fartøj med fartøjskvoteandele, MAF=Mindre aktive fartøjer, ØF=Øvrigt fartøj. Tal for 2012 er foreløbige.

**TABEL 8: ANDELEN AF DANSKE FISKERES LANDINGER I LANDET VÆGT I PROCENT**

	Hele året			januar - april					
	2012			2012			2013		
	FKA	MAF	ØF	FKA	MAF	ØF	FKA	MAF	ØF
Torsk	97%	3%	0%	98%	2%	0%	97%	3%	0%
Anden torskfisk	100%	0%	0%	100%	0%	-	100%	0%	-
Rødspætte	98%	2%	0%	98%	2%	0%	98%	2%	0%
Tunge	96%	4%	0%	95%	5%	-	97%	3%	-
Anden fladfisk	95%	4%	1%	95%	5%	1%	97%	3%	0%
Sild	100%	0%	0%	99%	1%	1%	98%	1%	1%
Anden fisk	99%	0%	0%	95%	2%	3%	58%	0%	42%
Jomfruummer	99%	1%	0%	99%	1%	-	99%	1%	-
Dybvandsrejer	28%	-	72%	56%	-	44%	41%	-	59%
Andre krebs- og bløddyr	73%	2%	24%	66%	4%	31%	79%	3%	18%
Samlede konsumlandinger	97%	1%	2%	97%	1%	1%	89%	1%	10%
Blåmusling (excl. udsnid)	10%	-	90%	11%	-	89%	9%	-	91%
Industrilandinger	100%	-	0%	100%	-	0%	97%	-	-
I alt	91%	0%	8%	90%	1%	9%	91%	0%	9%

NOTE: FKA=Fartøj med fartøjskvoteandele, MAF=Mindre aktive fartøjer, ØF=Øvrigt fartøj. Tal for 2012 er foreløbige.

**TABEL 9: ANTAL DANSKE FARTØJER MED LANDINGER.**

	Hele året			januar - april					
	2012			2012			2013		
	FKA	MAF	ØF	FKA	MAF	ØF	FKA	MAF	ØF
Torsk	634	396	20	594	347	15	533	285	6
Anden torskfisk	497	137	4	442	118	3	407	95	1
Rødspætte	616	347	16	576	305	11	521	265	2
Tunge	510	287	13	456	265	10	423	210	5
Anden fladfisk	660	478	143	615	414	95	572	348	72
Sild	123	72	42	88	59	35	74	53	30
Anden fisk	646	467	264	577	376	168	551	335	205
Jomfruummer	221	17	1	179	12	1	170	15	.
Dybvandsrejer	13	.	1	12	.	1	11	.	1
Andre krebs- og bløddyr	477	247	135	412	224	110	388	191	101
Samlede konsumlandinger	750	626	378	713	553	274	678	483	261
Blåmusling (excl. udsnid)	6	.	42	6	.	41	5	.	39
Industrilandinger	107	.	3	98	.	2	122	.	16
I alt	766	626	387	732	553	281	700	483	265

NOTE: FKA=Fartøj med fartøjskvoteandele, MAF=Mindre aktive fartøjer, ØF=Øvrigt fartøj. Tal for 2012 er foreløbige.

**TABEL 10: DEN GENNEMSITLIGE BRUTTOINDTJENING I KRONER PR. FARTØJ.**

	Hele året			januar - april					
	2012			2012			2013		
	FKA	MAF	ØF	FKA	MAF	ØF	FKA	MAF	ØF
Torsk	561.568	32.976	6.623	363.215	20.606	1.442	265.648	18.426	1.150
Anden torskefisk	263.579	3.078	120	121.349	1.517	-	155.164	1.706	-
Rødspætte	330.752	9.920	1.174	190.573	5.378	748	189.827	9.623	315
Tunge	107.833	9.698	2.947	74.153	7.944	-	73.249	5.188	-
Anden fladfisk	196.793	6.672	6.647	121.113	4.507	5.008	125.271	6.153	3.197
Sild	5.185.546	13.770	26.193	2.390.508	15.773	31.057	2.310.589	17.546	24.743
Anden fisk	565.536	21.724	36.287	83.669	9.667	14.455	138.862	11.865	24.160
Jomfruhummer	965.040	80.264	5.080	529.733	53.034	-	351.967	57.315	-
Dybvandsrejer	5.390.248	-	105.579.620	2.577.350	-	29.268.640	3.238.784	-	38.883.310
Andre krebs- og bløddyr	173.933	18.331	214.928	57.959	10.535	104.183	90.051	9.925	74.264
Samlede konsumlandinger	2.993.501	63.775	387.356	1.256.277	37.076	163.455	1.156.606	39.035	200.505
Blåmusling (excl. udsmid)	785.137	-	1.025.155	364.693	-	500.486	438.882	-	563.757
Industrilandinger	4.070.875	-	166.280	1.783.312	-	-	4.223.635	-	-
I alt	3.505.771	63.775	490.893	1.465.407	37.076	232.408	1.859.510	39.035	324.815

NOTE: FKA=Fartøj med fartøjskvoteandele, MAF=Mindre aktive fartøjer, ØF=Øvrigt fartøj. Tal for 2012 er foreløbige.

