



# Fiskeriets bruttoindtjening

2012:10

21. årgang *Enhver form for hel eller delvis gengivelse af denne publikation er tilladt med angivelse af Fiskeridirektoratet som kilde* 14. december 2012

I årets ti første måneder var bruttoindtjeningen ved det danske fiskeri på 2.450 mio. kr., hvilket var 12 % mindre end sidste år. Der blev ilandbragt 402.725 tons, hvilket var 34 % mindre end i samme periode sidste år.

Bruttoindtjeningen ved **konsumfiskeriet**, ekskl. blåmuslinger, var 12 mio. kr. mindre end i fjor, og udgjorde 2.100 mio. kr. De tilførte mængder var 10 % højere i forhold til i fjor, og gennemsnitsprisen blev reduceret med 9 %.

I **industrifiskeriet** blev bruttoindtjeningen på 313 mio. kr. svarende til en reduktion på 51 % sammenlignet med sidste år. De ilandbragte mængder var 60 % lavere end i fjor, og gennemsnitsprisen blev forøget med 21 %. Fiskeriet efter **tobis** bidrog med 99 mio. kr., hvilket svarede til en reduktion på 78 %. Fiskeriet efter **brisling** bidrog med 181 mio. kr., svarende til en forøgelse på 13 % i forhold til samme periode sidste år.

Mængden af ilandbragte **torsk** var 1 % højere end i fjor. Bruttoindtjeningen ved torskefiskeriet udgjorde 318 mio. kr., hvilket var 1 % højere end i fjor. Den gennemsnitlige kilopris var 7 % lavere i forhold til i fjor. I Østersøen blev de ilandbragte mængder forøget med 10 %, og bruttoindtjeningen udgjorde 162 mio. kr., hvilket var 4 % højere end sidste år. Gennemsnitsprisen blev på 10,25 kr./kg mod 10,81 kr./kg sidste år, hvilket svarede til en reduktion på 5 %. I Kattegat/Skagerrak var bruttoindtjeningen 10 % større end sidste år, og udgjorde 60 mio. kr. De ilandbragte mængder blev forøget med 17 %. Gennemsnitsprisen blev på 24,56 kr./kg mod 26,16 kr./kg i fjor. Fra Nordsøen var de ilandbragte mængder på niveau med i fjor, og bruttoindtjeningen blev reduceret med 8 % til 96 mio. kr. Gennemsnitsprisen blev på 26,54 kr./kg mod 28,78 kr./kg sidste år, hvilket svarede til en reduktion på 8 %.

I fiskeriet efter **anden torskefisk** udgjorde bruttoindtjeningen 111 mio. kr., hvilket var 9 % lavere i forhold til i fjor. De ilandbragte mængder var 9 % lavere end i fjor. Bruttoindtjeningen i fiskeriet efter **mørksej** udgjorde 43 mio. kr., svarende til en reduktion på 29 %. Bruttoindtjeningen i fiskeriet efter **kulmule** udgjorde 30 mio. kr.

Bruttoindtjeningen ved **rødspættefiskeriet** blev på 185 mio. kr. som var 1 % højere end sidste år, og der var en forøgelse i de landede mængder på 3 %.

I forhold til i fjor var bruttoindtjeningen ved **tungefiskeriet** reduceret med 9 % og udgjorde 51 mio. kr. Gennemsnitsprisen faldt med 8 % til 81,11 kr./kg.

Bruttoindtjeningen for gruppen **Anden fladfisk** udgjorde 118 mio. kr., hvilket var 5 % mindre i forhold til i fjor. Bruttoindtjeningen efter **rødtunge** blev forøget med 4 % til 39 mio. kr., og bruttoindtjeningen i fiskeriet efter **pighvarre** blev reduceret med 13 % til 39 mio. kr.

I fiskeriet efter **sild** udgjorde bruttoindtjeningen 558 mio. kr., svarende til en forøgelse på 65 %. De ilandbragte mængder var 40 % højere end i fjor, og gennemsnitsprisen blev forøget med 18 % til 5,07 kr./kg.

I gruppen **anden fisk** udgjorde bruttoindtjeningen 332 mio. kr., hvilket var 39 % lavere end i fjor. Faldet skyldes hovedsageligt et kraftigt fald i prisen på makrel fra 12,2 kr./kg til 7,3 kr./kg. Bruttoindtjeningen på makrel blev på 234 mio. kr. mod 425 mio. kr. sidste år. I fiskeriet efter **havtaske** blev bruttoindtjeningen henholdsvis på 40 mio. kr., hvilket var på niveau med sidste år.

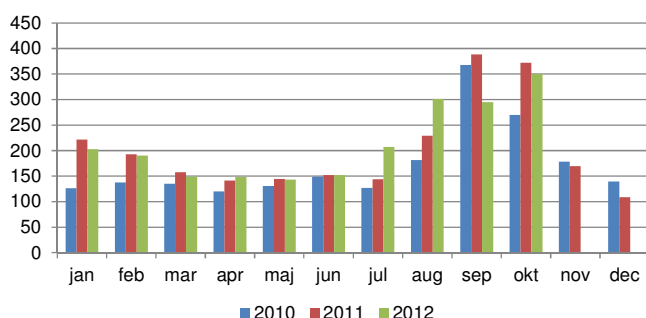
Bruttoindtjeningen i fiskeriet efter **jomfruhummer** udgjorde 191 mio. kr., svarende til en reduktion på 17 %. De ilandbragte mængder blev forøget med 6 %. Bruttoindtjeningen i Kattegat udgjorde 80 mio. kr., hvilket var 13 % mere end i fjor. I Skagerrak udgjorde bruttoindtjeningen 78 mio. kr., hvilket var 33 % lavere end i fjor, og i Nordsøen udgjorde bruttoindtjeningen 33 mio. kr., hvilket var 22 % lavere end i fjor.

I fiskeriet efter **dybvandsrejer** udgjorde bruttoindtjeningen 142 mio. kr., hvilket var 5 % højere i forhold til samme periode sidste år. Gennemsnitsprisen blev på 37,23 kr./kg, hvilket var 52 % mere end sidste år.

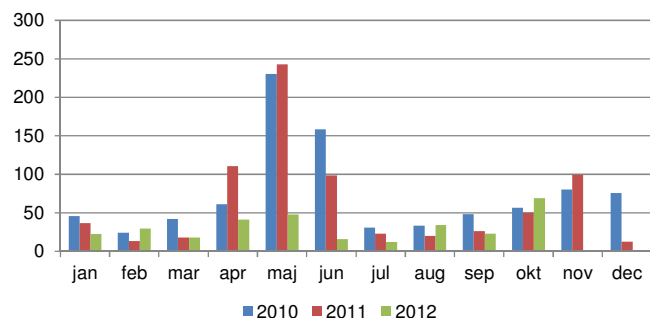
I fiskeriet efter **andre krebs- og bløddyr** udgjorde bruttoindtjeningen 93 mio. kr., hvilket var 52 % mere i forhold til samme periode sidste år. I fiskeriet efter **hesterejer** blev bruttoindtjeningen på 67 mio. kr., hvilket svarede til en forøgelse på 111 % i forhold til samme periode sidste år.

Bruttoindtjeningen i **blåmuslingefiskeriet** udgjorde 37 mio. kr., hvilket var 25 % mere end i fjor. Fangstniveauet udgjorde 30.533 tons, hvilket var 23 % højere end i fjor, og gennemsnitsprisen blev forøget med 3 % til 1,21 kr./kg.

Konsumlandinger i værdi mio. kr.  
inkl. blåmuslinger



Industrilandinger i værdi mio. kr.





Pr. 1. januar 2007 blev der introduceret en ny reguleringsform i dansk fisker, hvor flåden inddeles i tre fartøjssegmenter - fartøjer med kvoteandel (FKA-fartøjer), mindre aktive fartøjer (MAF-fartøjer) og øvrige fartøjer (ØF). Det skal bemærkes, at opgørelsen af Fiskeriets Bruttoindtjening fordelt på fartøjssegmenter er behæftet med usikkerhed, da der løbende forekommer omregistreringer af fartøjer.

Bruttoindtjeningen for perioden januar-oktober opgjort i henhold til fartøjernes indplacering i **Ny Regulering** viser, at bruttoindtjeningen for FKA-fartøjer udgjorde 2.266 mio. kr., hvilket var 7 % mindre end i fjor. FKA-fartøjernes andel af den samlede bruttoindtjening udgjorde 93 % mod 88 % i fjor. Bruttoindtjeningen for MAF-fartøjer var på 35 mio. kr., hvilket var på niveau med i fjor. MAF-fartøjernes andel af den samlede bruttoindtjening udgjorde 1 %. Bruttoindtjeningen for ØF-fartøjer udgjorde 149 mio. kr., hvilket var 51 % mindre end i fjor. ØF-fartøjernes andel af den samlede bruttoindtjening udgjorde 6 % mod 11 % sidste år.

I perioden deltog 763 FKA-fartøjer i fiskeriet, hvilket var 28 færre fartøjer end i samme periode i fjor. Der deltog 613 MAF-fartøjer i fiskeriet, hvilket var 13 fartøjer færre end i fjor. Der var 360 ØF-fartøjer i fiskeriet, hvilket var 13 fartøjer færre end i fjor.

Den gennemsnitlige bruttoindtjening for FKA-fartøjer var på 2.970.308 kr., hvilket var 4 % mindre end i fjor. MAF-fartøjernes gennemsnitlige bruttoindtjening var på 56.859 kr., hvilket var 2 % højere end sidste år. ØF-fartøjernes gennemsnitlige bruttoindtjening var på 412.806 kr., hvilket var 50 % lavere end i fjor.

Bruttoindtjeningen for FKA-fartøjer ved **konsumfiskeriet**, ekskl. blåmuslinger, var på 1.951 mio. kr., hvilket var 6 % højere i forhold til sidste år. Andelen af den samlede bruttoindtjening var på 93 % mod 87 % i fjor. MAF-fartøjernes bidrog med 35 mio. kr., hvilket var på niveau med sidste år, og deres andel udgjorde 2 % i lighed med sidste år. ØF-fartøjernes bidrog med 115 mio. kr., hvilket var 53 % mindre end i fjor, og deres andel var på 5 % mod 11 % i fjor.

I **industrifiskeriet** blev bruttoindtjeningen for FKA-fartøjer på 312 mio. kr. svarende til en reduktion på 48 % sammenlignet med sidste år. Der var ikke industrilandinger fra MAF-fartøjer. ØF-fartøjernes bruttoindtjening udgjorde 499.000 kr., hvilket var 99 % mindre end i fjor.

Bruttoindtjeningen for FKA-fartøjer i fiskeriet efter **torsk** var 1 % højere end i fjor, og udgjorde 307 mio. kr. Andelen af den samlede bruttoindtjening var på 96 %. De ilandbragte mængder var 9 % højere end sidste år.

Gennemsnitsprisen var på 14,44 kr./kg, hvilket var 7 % mindre end sidste år. Der deltog 628 fartøjer i fiskeriet, hvilket var 22 færre fartøjer end i fjor, og den gennemsnitlige bruttoindtjening for torsk blev på 489.177 kr., hvilket var 4 % mere end i samme periode sidste år. MAF-fartøjerne bidrog med 11,1 mio. kr., hvilket var 4 % højere end sidste år, og de ilandbragte mængder blev reduceret med 2 %. Andelen af den samlede bruttoindtjening var på 3 %. Gennemsnitsprisen var på 18,04 kr./kg, hvilket var 6 % mere end i fjor. Der deltog 383 fartøjer i fiskeriet, hvilket var 6 flere fartøjer end i fjor. Den gennemsnitlige bruttoindtjening var på 29.012 kr., hvilket var 3 % højere end i fjor.

FKA-fartøjernes bruttoindtjening i fiskeriet efter **tunge** udgjorde 49 mio. kr., hvilket var 8 % mindre end i fjor. Andelen af den samlede bruttoindtjening var på 95 %. De ilandbragte mængder udgjorde 606 tons, hvilket var på niveau med sidste år, og den gennemsnitlige kilopris blev på 80,30 kr./kg., hvilket svarede til et fald på 8 %. Der deltog 503 fartøjer i fiskeriet, hvilket var 23 færre fartøjer end sidste år. Den gennemsnitlige bruttoindtjening var på 96.750 kr., hvilket var 4 % lavere end sidste år. Bruttoindtjeningen for MAF-fartøjer blev på 2,7 mio. kr., hvilket var 28 % mindre end i fjor. De ilandbragte mængder udgjorde 27 tons, hvilket var 30 % lavere end sidste år, og den gennemsnitlige kilopris blev forøget med 3 % til 99,16 kr./kg. Der deltog 282 fartøjer i fiskeriet, hvilket var 29 færre end i fjor, og den gennemsnitlige bruttoindtjening blev på 9.525 kr., hvilket var 21 % mindre end i fjor.

I fiskeriet efter **sild** udgjorde bruttoindtjeningen fra FKA-fartøjer 556 mio. kr., hvilket var 95 % mere i forhold til i fjor. Andelen af den samlede bruttoindtjening udgjorde knap 100 % mod 85 % i fjor. De ilandbragte mængder udgjorde 109.520 tons og var 61 % mere end i fjor. Gennemsnitsprisen var på 5,07 kr./kg., hvilket var 20 % højere i forhold til sidste år. Der deltog 114 fartøjer i fiskeriet, hvilket var 12 flere end i fjor, og den gennemsnitlige bruttoindtjening blev forøget med 74 % til 4.873.622 kr. Bruttoindtjeningen for ØF-fartøjer blev på 1,1 mio. kr., hvilket var 98 % mindre end i fjor. Andelen af den samlede bruttoindtjening udgjorde mindre end 1 % mod 15 % sidste år. De ilandbragte mængder blev reduceret med 97 % til 298 tons, og den gennemsnitlige kilopris udgjorde 3,67 kr./kg., hvilket var 24 % lavere end i samme periode sidste år. Der deltog 41 fartøjer i fiskeriet, hvilket var 4 flere end i fjor, og den gennemsnitlige bruttoindtjening blev på 26.698 kr., hvilket var 98 % mindre end i fjor.

**TABEL 1: VÆRDIEN AF DANSKE FISKERES LANDINGER I 1.000 KR.**

	Hele året		Oktober		
	2010	2011	2011	2012	Index
Torsk	346.797	373.619	315.374	318.402	101
Anden torskefisk	136.600	136.137	121.334	110.844	91
Rødspætte	163.258	207.226	183.176	184.832	101
Tunge	73.021	65.151	56.533	51.390	91
Anden fladfisk	121.555	143.446	124.324	118.364	95
Sild	236.545	372.701	337.095	557.631	165
Anden fisk	488.886	566.738	548.338	332.142	61
Jomfruhummer	240.023	271.311	229.715	191.350	83
Dybvandsrejer	137.917	163.895	135.202	142.471	105
Andre krebs- og bløddyr	89.611	81.069	61.184	92.753	152
Samlede konsumlandinger	2.034.213	2.381.293	2.112.276	2.100.180	99
Blåmusling (excl. udsmid)	28.379	38.021	29.379	36.847	125
Industrilandinger	887.079	777.608	639.706	312.784	49
I alt	2.949.671	3.196.922	2.781.360	2.449.810	88

NOTE: Tal for 2012 er foreløbige.

**TABEL 2: DANSKE FISKERES LANDINGER I LANDET VÆGT - TONS.**

	Hele året		Oktober		
	2010	2011	2011	2012	Index
Torsk	23.494	23.343	20.179	21.900	109
Anden torskefisk	12.303	10.676	9.604	8.699	91
Rødspætte	17.238	19.835	17.826	18.314	103
Tunge	849	734	643	634	99
Anden fladfisk	5.769	5.797	4.881	5.422	111
Sild	77.446	85.944	78.585	110.060	140
Anden fisk	70.669	52.841	50.976	39.029	77
Jomfruhummer	4.116	3.599	3.003	3.171	106
Dybvandsrejer	6.713	6.720	5.513	3.827	69
Andre krebs- og bløddyr	4.759	4.971	3.943	3.121	79
Samlede konsumlandinger	223.357	214.460	195.153	214.178	110
Blåmusling (excl. udsmid)	27.872	34.408	24.909	30.533	123
Industrilandinger	569.640	460.120	392.133	158.014	40
I alt	820.870	708.989	612.195	402.725	66

NOTE: Tal for 2012 er foreløbige.

**TABEL 3: GENNEMSNIKSPRISER FOR DANSKE FISKERES LANDINGER I KRONER PR. KILO.**

	Hele året		Oktober		
	2010	2011	2011	2012	Index
Torsk	14,76	16,01	15,63	14,54	93
Anden torskefisk	11,10	12,75	12,63	12,74	101
Rødspætte	9,47	10,45	10,28	10,09	98
Tunge	85,98	88,73	87,95	81,11	92
Anden fladfisk	21,07	24,74	25,47	21,83	86
Sild	3,05	4,34	4,29	5,07	118
Anden fisk	6,92	10,73	10,76	8,51	79
Jomfruhummer	58,31	75,39	76,50	60,34	79
Dybvandsrejer	20,54	24,39	24,52	37,23	152
Andre krebs- og bløddyr	18,83	16,31	15,52	29,72	191
Samlede konsumlandinger	9,11	11,10	10,82	9,81	91
Blåmusling (excl. udsmid)	1,02	1,10	1,18	1,21	103
Industrilandinger	1,56	1,69	1,63	1,98	121

NOTE: Tal for 2012 er foreløbige.

**TABEL 4: VÆRDIEN AF DANSKE FISKERES LANDINGER I 1.000 KR.**

	Hele året			Oktober					
	2011			2011			2012		
	FKA	MAF	ØF	FKA	MAF	ØF	FKA	MAF	ØF
Torsk	360.561	12.891	167	304.615	10.657	101	307.203	11.111	88
Anden torskefisk	135.521	608	8	120.832	500	2	110.494	350	0
Rødspætte	203.534	3.668	25	179.987	3.165	24	181.775	3.044	13
Tunge	61.113	3.993	44	52.736	3.752	44	48.665	2.686	38
Anden fladfisk	138.270	4.155	1.021	119.858	3.642	824	114.669	2.873	823
Sild	320.766	740	51.194	285.520	675	50.900	555.593	943	1.095
Anden fisk	462.562	9.354	94.822	446.933	8.039	93.366	315.307	8.554	8.282
Jomfruummer	269.891	1.419	.	228.498	1.217	.	190.165	1.180	5
Dybvandsrejer	66.481	.	97.415	59.636	.	75.567	61.842	.	80.629
Andre krebs- og bløddyr	47.168	4.277	29.623	36.299	3.367	21.518	64.829	4.113	23.811
Samlede konsumlandinger	2.065.868	41.106	274.319	1.834.915	35.016	242.345	1.950.542	34.855	114.783
Blåmusling (excl. udsmid)	3.692	.	34.329	2.962	.	26.417	3.519	.	33.328
Industrilandinger	731.890	.	45.718	602.397	.	37.308	312.285	.	499
I alt	2.801.449	41.106	354.366	2.440.274	35.016	306.070	2.266.345	34.855	148.610

NOTE: FKA=Fartøj med fartøjskvoteandele, MAF=Mindre aktive fartøjer, ØF=Øvrigt fartøj. Tal for 2012 er foreløbige.

**TABEL 5: DANSKE FISKERES LANDINGER I LANDET VÆGT - TONS.**

	Hele året			Oktober					
	2011			2011			2012		
	FKA	MAF	ØF	FKA	MAF	ØF	FKA	MAF	ØF
Torsk	22.583	748	12	19.546	626	7	21.278	616	6
Anden torskefisk	10.620	35	20	9.556	29	20	8.677	22	0
Rødspætte	19.461	371	3	17.499	325	3	17.993	319	2
Tunge	693	41	1	603	39	1	606	27	0
Anden fladfisk	5.414	306	77	4.563	261	58	5.128	235	59
Sild	75.023	228	10.694	67.846	216	10.523	109.520	243	298
Anden fisk	45.491	238	7.112	43.673	217	7.086	38.632	197	199
Jomfruummer	3.580	19	.	2.987	16	.	3.152	19	0
Dybvandsrejer	1.526	.	5.194	1.360	.	4.153	1.191	.	2.636
Andre krebs- og bløddyr	2.875	113	1.983	2.305	90	1.548	2.252	83	786
Samlede konsumlandinger	187.267	2.100	25.094	169.937	1.818	23.398	208.429	1.762	3.987
Blåmusling (excl. udsmid)	3.870	.	30.538	2.875	.	22.034	3.128	.	27.405
Industrilandinger	432.243	.	27.878	368.997	.	23.135	157.753	.	260
I alt	623.379	2.100	83.510	541.810	1.818	68.568	369.310	1.762	31.652

NOTE: FKA=Fartøj med fartøjskvoteandele, MAF=Mindre aktive fartøjer, ØF=Øvrigt fartøj. Tal for 2012 er foreløbige.

**TABEL 6: GENNEMSNITSPRISER FOR DANSKE FISKERES LANDINGER I KRONER PR. KILO.**

	Hele året			Oktober					
	2011			2011			2012		
	FKA	MAF	ØF	FKA	MAF	ØF	FKA	MAF	ØF
Torsk	15,97	17,24	14,41	15,58	17,02	15,34	14,44	18,04	13,67
Anden torskefisk	12,76	17,16	0,41	12,65	17,51	0,12	12,73	15,73	5,33
Rødspætte	10,46	9,88	9,35	10,29	9,75	9,39	10,10	9,53	8,19
Tunge	88,24	97,09	86,25	87,40	96,44	86,00	80,30	99,16	87,07
Anden fladfisk	25,54	13,56	13,32	26,27	13,97	14,19	22,36	12,22	13,84
Sild	4,28	3,25	4,79	4,21	3,13	4,84	5,07	3,89	3,67
Anden fisk	10,17	39,24	13,33	10,23	37,04	13,18	8,16	43,35	41,53
Jomfruummer	75,39	74,70	.	76,50	75,75	#VÆRDI!	60,32	62,14	254,00
Dybvandsrejer	43,55	.	18,76	43,84	#VÆRDI!	18,20	51,93	#VÆRDI!	30,59
Andre krebs- og bløddyr	16,41	37,84	14,94	15,75	37,37	13,90	28,79	49,46	30,29
Samlede konsumlandinger	11,03	19,57	10,93	10,80	19,26	10,36	9,36	19,78	28,79
Blåmusling (excl. udsmid)	0,95	-	1,12	.	#VÆRDI!	1,20	1,12	#VÆRDI!	1,22
Industrilandinger	1,69	-	1,64	1,63	#VÆRDI!	1,61	1,98	#VÆRDI!	1,92
I alt	4,49	19,57	4,24	4,50	19,26	4,46	6,14	19,78	4,70

NOTE: FKA=Fartøj med fartøjskvoteandele, MAF=Mindre aktive fartøjer, ØF=Øvrigt fartøj. Tal for 2012 er foreløbige.

**TABEL 7: ANDELEN AF VÆRDIEN AF DANSKE FISKERES LANDINGER I PROCENT**

	Hele året			Oktober					
	2011			2011			2012		
	FKA	MAF	ØF	FKA	MAF	ØF	FKA	MAF	ØF
Torsk	97%	3%	0%	97%	3%	0%	96%	3%	0%
Anden torskefisk	100%	0%	0%	100%	0%	0%	100%	0%	0%
Rødspætte	98%	2%	0%	98%	2%	0%	98%	2%	0%
Tunge	94%	6%	0%	93%	7%	0%	95%	5%	0%
Anden fladfisk	96%	3%	1%	96%	3%	1%	97%	2%	1%
Sild	86%	0%	14%	85%	0%	15%	100%	0%	0%
Anden fisk	82%	2%	17%	82%	1%	17%	95%	3%	2%
Jomfruummer	99%	1%	.	99%	1%	#VÆRDI!	99%	1%	0%
Dybvandsrejer	41%	.	59%	44%	#VÆRDI!	56%	43%	#VÆRDI!	57%
Andre krebs- og bløddyr	58%	5%	37%	59%	6%	35%	70%	4%	26%
Samlede konsumlandinger	87%	2%	12%	87%	2%	11%	93%	2%	5%
Blåmusling (excl. udsmid)	10%	-	90%	10%	#VÆRDI!	90%	10%	#VÆRDI!	90%
Industrilandinger	94%	-	6%	94%	#VÆRDI!	6%	100%	#VÆRDI!	0%
I alt	88%	1%	11%	88%	1%	11%	93%	1%	6%

NOTE: FKA=Fartøj med fartøjskvoteandele, MAF=Mindre aktive fartøjer, ØF=Øvrigt fartøj. Tal for 2012 er foreløbige.

**TABEL 8: ANDELEN AF DANSKE FISKERES LANDINGER I LANDET VÆGT I PROCENT**

	Hele året			Oktober					
	2011			2011			2012		
	FKA	MAF	ØF	FKA	MAF	ØF	FKA	MAF	ØF
Torsk	97%	3%	0%	97%	3%	0%	97%	3%	0%
Anden torskefisk	99%	0%	0%	99%	0%	0%	100%	0%	0%
Rødspætte	98%	2%	0%	98%	2%	0%	98%	2%	0%
Tunge	94%	6%	0%	94%	6%	0%	96%	4%	0%
Anden fladfisk	93%	5%	1%	93%	5%	1%	95%	4%	1%
Sild	87%	0%	12%	86%	0%	13%	100%	0%	0%
Anden fisk	86%	0%	13%	86%	0%	14%	99%	1%	1%
Jomfruummer	99%	1%	.	99%	1%	#VÆRDI!	99%	1%	0%
Dybvandsrejer	23%	.	77%	25%	#VÆRDI!	75%	31%	#VÆRDI!	69%
Andre krebs- og bløddyr	58%	2%	40%	58%	2%	39%	72%	3%	25%
Samlede konsumlandinger	87%	1%	12%	87%	1%	12%	97%	1%	2%
Blåmusling (excl. udsmid)	11%	-	89%	12%	#VÆRDI!	88%	10%	#VÆRDI!	90%
Industrilandinger	94%	-	6%	94%	#VÆRDI!	6%	100%	#VÆRDI!	0%
I alt	88%	0%	12%	89%	0%	11%	92%	0%	8%

NOTE: FKA=Fartøj med fartøjskvoteandele, MAF=Mindre aktive fartøjer, ØF=Øvrigt fartøj. Tal for 2012 er foreløbige.

**TABEL 9: ANTAL DANSKE FARTØJER MED LANDINGER.**

	Hele året			Oktober					
	2011			2011			2012		
	FKA	MAF	ØF	FKA	MAF	ØF	FKA	MAF	ØF
Torsk	658	383	22	650	377	19	628	383	18
Anden torskefisk	527	147	6	521	143	5	496	133	4
Rødspætte	648	350	18	644	347	17	611	334	15
Tunge	529	313	11	526	311	10	503	282	13
Anden fladfisk	693	476	127	691	466	123	653	465	128
Sild	105	78	42	102	70	37	114	69	41
Anden fisk	677	492	253	673	479	246	637	458	246
Jomfruummer	247	18	.	246	17	.	217	16	1
Dybvandsrejer	17	.	1	16	.	1	13	.	1
Andre krebs- og bløddyr	500	261	146	499	258	143	472	241	129
Samlede konsumlandinger	778	635	371	778	626	364	747	613	351
Blåmusling (excl. udsmid)	6	.	42	6	.	42	6	.	42
Industrilandinger	109	.	2	109	.	2	105	.	3
I alt	791	635	379	791	626	373	763	613	360

NOTE: FKA=Fartøj med fartøjskvoteandele, MAF=Mindre aktive fartøjer, ØF=Øvrigt fartøj. Tal for 2012 er foreløbige.

**TABEL 10: DEN GENNEMSITLIGE BRUTTOINDTJENING I KRONER PR. FARTØJ.**

	Hele året			Oktober					
	2011			2011			2012		
	FKA	MAF	ØF	FKA	MAF	ØF	FKA	MAF	ØF
Torsk	547.965	33.658	7.603	468.639	28.268	5.336	489.177	29.012	4.876
Anden torskefisk	257.155	4.136	1.380	231.923	3.495	474	222.769	2.629	120
Rødspætte	314.095	10.480	1.367	279.484	9.120	1.398	297.505	9.114	852
Tunge	115.526	12.758	3.999	100.259	12.065	4.386	96.750	9.525	2.947
Anden fladfisk	199.524	8.729	8.037	173.456	7.816	6.696	175.603	6.178	6.426
Sild	3.054.917	9.488	1.218.910	2.799.214	9.650	1.375.667	4.873.622	13.673	26.698
Anden fisk	683.252	19.013	374.791	664.091	16.783	379.535	494.987	18.677	33.666
Jomfruhummer	1.092.678	78.848	.	928.854	71.611	#VÆRDI!	876.337	73.758	5.080
Dybvandsrejer	3.910.634	.	97.414.560	3.727.224	#VÆRDI!	75.566.870	4.757.055	#VÆRDI!	80.629.250
Andre krebs- og bløddyr	94.336	16.388	202.899	72.743	13.052	150.473	137.351	17.067	184.578
Samlede konsumlandinger	2.655.357	64.734	739.405	2.358.503	55.936	665.783	2.611.167	56.859	327.017
Blåmusling (excl. udsmid)	615.297	-	817.358	493.687	#VÆRDI!	628.978	586.442	#VÆRDI!	793.526
Industrilandinger	6.714.587	-	22.859.135	5.526.581	#VÆRDI!	18.654.160	2.974.140	#VÆRDI!	166.280
I alt	3.541.655	64.734	935.004	3.085.050	55.936	820.564	2.970.308	56.859	412.806

NOTE: FKA=Fartøj med fartøjskvoteandele, MAF=Mindre aktive fartøjer, ØF=Øvrigt fartøj. Tal for 2012 er foreløbige.

Den gennemsnitlige bruttoindtjening pr. fartøjskategori  
Oktober

