



# Fiskeriets bruttoindtjening

2011:11

21. årgang *Enhver form for hel eller delvis gengivelse af denne publikation er tilladt med angivelse af NaturErhvervstyrelsen som kilde* 13. januar 2012

I årets første elleve måneder var bruttoindtjeningen ved det danske fiskeri på 3.051 mio. kr., hvilket var 12 % mere end sidste år. Der blev ilandbragt 691.000 tons, hvilket var 9 % mindre end i samme periode sidste år.

Bruttoindtjeningen ved **konsumfiskeriet**, ekskl. blåmuslinger, var 382 mio. kr. højere end i fjor, og udgjorde 2.278 mio. kr. De tilførte mængder var 1 % højere i forhold til i fjor, og gennemsnitsprisen blev forøget med 20 %.

I **industrifiskeriet** blev bruttoindtjeningen på 739 mio. kr. svarende til en reduktion på 9 % sammenlignet med sidste år. De ilandbragte mængder var 14 % lavere end i fjor, og gennemsnitsprisen blev forøget med 7 %. Bruttoindtjeningen for **tobis** udgjorde 455 mio. kr. hvilket var 4 % lavere end sidste år. Fiskeriet efter **brisling** bidrog med 251 mio. kr., hvilket svarede til en forøgelse på 37 % sammenlignet med samme periode sidste år.

Mængden af ilandbragte **torsk** var 2 % større end i fjor. Bruttoindtjeningen ved torskefiskeriet udgjorde 344 mio. kr., hvilket svarede til en forøgelse på 11 % i forhold til sidste år. Den gennemsnitlige kilopris var 8 % højere end i fjor. I **Østersøen** blev de ilandbragte mængder forøget med 6 %, og bruttoindtjeningen udgjorde 166 mio. kr., hvilket var 20 % mere end sidste år. Gennemsnitsprisen blev på 10,83 kr./kg mod 9,61 kr./kg sidste år, hvilket svarede til en stigning på 13 %. I **Kattegat/Skagerrak** var bruttoindtjeningen 5 % højere end sidste år, og udgjorde 64 mio. kr. De ilandbragte mængder blev reduceret med 2 %. Gennemsnitsprisen blev på 25,64 kr./kg mod 24,05 kr./kg i fjor, hvilket svarede til en stigning på 7 %. Fra **Nordsøen** blev de ilandbragte mængder reduceret med 8 % i forhold til i fjor, og bruttoindtjeningen blev forøget med 3 % til 114 mio. kr. Gennemsnitsprisen blev på 28,52 kr./kg mod 25,47 kr./kg sidste år, hvilket svarede til en forøgelse på 12 %.

I fiskeriet efter **anden torskefisk** udgjorde bruttoindtjeningen 131 mio. kr., hvilket var 3 % højere i forhold til i fjor. De ilandbragte mængder var 10 % lavere end i fjor. Bruttoindtjeningen i fiskeriet efter **mørksej** udgjorde 67 mio. kr., svarende til en reduktion på 3 %. Bruttoindtjeningen i fiskeriet efter **kulmule** udgjorde 27 mio. kr., hvilket er en forøgelse på 4 %.

Bruttoindtjeningen ved **rødspættefiskeriet** blev på 199 mio. kr. svarende til en forøgelse på 28 % i forhold til i fjor, og der var en forøgelse i de landede mængder på 17 %.

Bruttoindtjeningen ved **tungefiskeriet** udgjorde 61 mio. kr., svarende til 9 % mindre end sidste år. Tilførslerne faldt med 11 % i forhold til sidste år.

Bruttoindtjeningen for gruppen **Anden fladfisk** udgjorde 135 mio. kr., hvilket var 18 % højere i forhold til i fjor. Bruttoindtjeningen efter **pighvarre** blev forøget med 24 % til 48 mio. kr., og bruttoindtjeningen i fiskeriet efter **rødtunge** blev forøget med 28 % til 40 mio. kr.

I fiskeriet efter **sild** udgjorde bruttoindtjeningen 362 mio. kr., svarende til en forøgelse på 58 %. De ilandbragte mængder var 10 % større end i fjor, og gennemsnitsprisen blev forøget med 43 % til 4,35 kr./kg.

I gruppen **anden fisk** udgjorde bruttoindtjeningen 559 mio. kr., hvilket var 21 % højere end i fjor. I fiskeriet efter **makrel** blev bruttoindtjeningen på 425 mio. kr., hvilket var 26 % højere end sidste år. Bruttoindtjeningen i fiskeriet efter **havtaske** udgjorde 43 mio. kr. svarende til en reduktion på 11 % i forhold til sidste år.

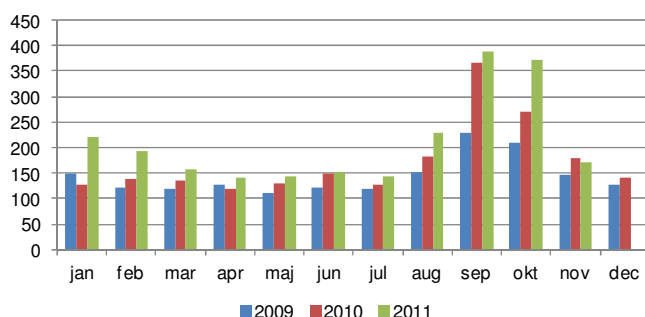
Bruttoindtjeningen i fiskeriet efter **jomfruhummer** udgjorde 266 mio. kr., svarende til en forøgelse på 17 %. De ilandbragte mængder blev reduceret med 11 %. Bruttoindtjeningen i **Kattegat** udgjorde 83 mio. kr., hvilket var 13 % mindre end i fjor. I **Skagerrak** udgjorde bruttoindtjeningen 129 mio. kr., hvilket var 28 % højere end i fjor, og i **Nordsøen** udgjorde bruttoindtjeningen 53 mio. kr., hvilket var 77 % højere end i fjor.

I fiskeriet efter **dybvandsrejer** udgjorde bruttoindtjeningen 152 mio. kr., hvilket var 27 % højere i forhold til samme periode sidste år. De ilandbragte mængder blev forøget med 6 %.

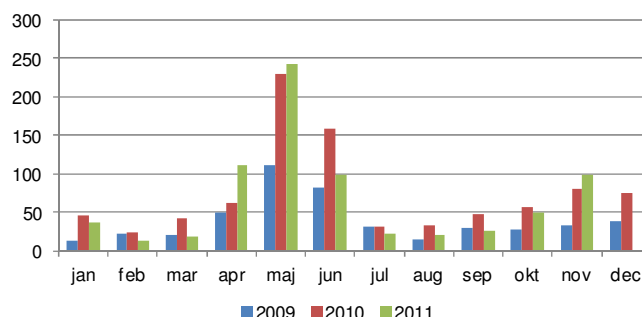
I fiskeriet efter **andre krebs- og bløddyr** udgjorde bruttoindtjeningen 69 mio. kr., hvilket var 17 % mindre i forhold til samme periode sidste år. I fiskeriet efter **hesterejer** blev bruttoindtjeningen på 36 mio. kr., hvilket svarede til en reduktion på 32 % i forhold til samme periode sidste år.

Bruttoindtjeningen i **blåmuslingefiskeriet** udgjorde 34 mio. kr., hvilket var 24 % højere end i fjor. Fangstniveauet udgjorde 30.650 tons, hvilket var 15 % højere end i fjor, og gennemsnitsprisen blev forøget med 8 % til 1,10 kr./kg.

Konsumlandinger i værdi mio. kr.  
inkl. blåmuslinger



Industrilandinger i værdi mio. kr.  
Inkl. bonusudbetalinger i december





Pr. 1. januar 2007 blev der introduceret en ny reguleringsform i dansk fiskeri. På grundlag af denne beslutning, kan den danske flåde inddeles i tre fartøjssegmenter – fartøjer med kvoteandel (FKA-fartøjer), mindre aktive fartøjer (MAF-fartøjer) og øvrige fartøjer (ØF). Fiskeriets Bruttoindtjening inddeles i ovenstående tre segmenter. Det skal bemærkes, at opgørelsen af Fiskeriets Bruttoindtjening fordelt på fartøjssegmenter er behæftet med usikkerhed, da der løbende forekommer omregistreringer af fartøjer.

Bruttoindtjeningen for årets første elleve måneder opgjort i henhold til fartøjernes indplacering i **Ny Regulering** viser, at bruttoindtjeningen for FKA-fartøjer udgjorde 2.678 mio. kr., hvilket var 9 % mere end i fjor. FKA-fartøjernes andel af den samlede bruttoindtjening udgjorde 88 %, mod 90 % i fjor. Bruttoindtjeningen for MAF-fartøjer var på 39 mio. kr., hvilket var 18 % mere end i fjor. MAF-fartøjernes andel af den samlede bruttoindtjening udgjorde 1 % i lighed med sidste år. Bruttoindtjeningen for ØF-fartøjer udgjorde 334 mio. kr., hvilket var 33 % højere end i fjor. ØF-fartøjernes andel af den samlede bruttoindtjening udgjorde 11 % mod 9 % sidste år.

I perioden deltog 791 FKA-fartøjer i fiskeriet, hvilket var 13 færre fartøjer end i samme periode i fjor. Der deltog 635 MAF-fartøjer i fiskeriet, hvilket var 22 fartøjer færre end i fjor. Der var 379 ØF-fartøjer i fiskeriet, hvilket var 19 færre end i fjor.

Den gennemsnitlige bruttoindtjening for FKA-fartøjer var på 3.385.0420 kr., hvilket var 11 % mere end i fjor. MAF-fartøjernes gennemsnitlige bruttoindtjening var på 61.294 kr., hvilket var 22 % mere end i fjor. ØF-fartøjernes gennemsnitlige bruttoindtjening var på 882.200 kr., hvilket var 40 % mere end i fjor.

Bruttoindtjeningen for FKA-fartøjer ved **konsumfiskeriet**, ekskl. blåmuslinger, var på 1.979 mio. kr., hvilket var 20 % mere end i fjor. Andelen af den samlede bruttoindtjening var på 87 % i lighed med sidste år. MAF-fartøjerne bidrog med 39 mio. kr., hvilket var 18 % mere end i fjor, og deres andel udgjorde 2 % i lighed med sidste år. ØF-fartøjerne bidrog med 260 mio. kr., hvilket var 21 % mere end i fjor, og deres andel var på 11 % i lighed med sidste år.

I **industrifiskeriet** blev bruttoindtjeningen for FKA-fartøjer på 695 mio. kr. hvilket var 13 % lavere end sidste år. Bruttoindtjeningen for ØF-fartøjerne udgjorde 44 mio. kr. mod 12 mio. kr. sidste år.

Bruttoindtjeningen for FKA-fartøjer i fiskeriet efter **torsk** var 10 % højere end i fjor, og udgjorde 332 mio. kr. Andelen af den samlede bruttoindtjening var på 96 % mod 97 % sidste år. De ilandbragte mængder var på 2 % højere end sidste år.

Gennemsnitsprisen var på 15,71 kr./kg, hvilket var 8 % højere end sidste år. Der deltog 658 fartøjer i fiskeriet, hvilket var 9 færre fartøjer end i fjor, og den gennemsnitlige bruttoindtjening blev på 504.393 kr., hvilket var 11 % højere end i samme periode sidste år. MAF-fartøjerne bidrog med 12 mio. kr., hvilket var 43 % højere end i fjor, og de ilandbragte mængder blev forøget med 21 %. Andelen af den samlede bruttoindtjening var på 4 %. Gennemsnitsprisen var på 17,11 kr./kg, hvilket var 18 % mere end i fjor. Der deltog 383 fartøjer i fiskeriet, hvilket var 19 færre fartøjer end i fjor. Den gennemsnitlige bruttoindtjening var på 31.851 kr., hvilket var 50 % mere end sidste år.

FKA-fartøjernes bruttoindtjening i fiskeriet efter **tunge** udgjorde 57 mio. kr., hvilket var 9 % mindre end i fjor. Andelen af den samlede bruttoindtjening var på 93 %. De ilandbragte mængder udgjorde 655 tons, hvilket var 11 % mindre end sidste år, og den gennemsnitlige kilopris blev på 86,64 kr./kg hvilket var 2 % højere end sidste år. Der deltog 529 fartøjer i fiskeriet, hvilket var 36 færre fartøjer end sidste år. Den gennemsnitlige bruttoindtjening var på 107.316 kr., hvilket var 3 % lavere end sidste år. Bruttoindtjeningen for MAF-fartøjer blev på 4,0 mio. kr., hvilket var 6 % mindre end i fjor. De ilandbragte mængder udgjorde 41 tons, hvilket var 12 % lavere end sidste år, og den gennemsnitlige kilopris blev forøget med 7 % til 96,84 kr./kg. Der deltog 313 fartøjer i fiskeriet, hvilket var 31 færre end i fjor, og den gennemsnitlige bruttoindtjening blev på 12.648 kr., hvilket var 3 % højere end i fjor.

I fiskeriet efter **sild** udgjorde bruttoindtjeningen fra FKA-fartøjer 310 mio. kr., hvilket var 59 % højere i forhold til i fjor. Andelen af den samlede bruttoindtjening udgjorde 86 % mod 85 % i fjor. De ilandbragte mængder blev forøget med 12 % og udgjorde 72.435 tons. Gennemsnitsprisen var på 4,28 kr./kg, hvilket var 42 % højere end sidste år. Der deltog 105 fartøjer i fiskeriet, hvilket var 24 færre end i fjor, og den gennemsnitlige bruttoindtjening blev forøget med 95 % til 2.955.860 kr. Bruttoindtjeningen for ØF-fartøjer blev på 51 mio. kr., svarende til en forøgelse på 52 % i forhold til i fjor. Andelen af den samlede bruttoindtjening udgjorde 14 %. De ilandbragte mængder udgjorde 10.609 tons, og den gennemsnitlige kilopris var på 4,81 kr./kg. Andelen af de samlede ilandbragte mængder udgjorde 13 %. Der deltog 42 fartøjer i fiskeriet, og den gennemsnitlige bruttoindtjening blev på 1.215.469 kr., hvilket var 60 % højere end sidste år.

**TABEL 1: VÆRDIEN AF DANSKE FISKERES LANDINGER I 1.000 KR.**

	Hele året		januar - november		
	2009	2010	2010	2011	Index
Torsk	285.726	346.741	311.456	344.239	111
Anden torskefisk	118.821	136.559	127.031	131.213	103
Rødspætte	151.511	163.316	154.901	198.526	128
Tunge	74.335	72.993	66.714	60.773	91
Anden fladfisk	126.835	121.463	114.321	135.301	118
Sild	251.208	236.322	229.258	362.142	158
Anden fisk	272.583	488.481	462.157	559.493	121
Jomfruhummer	195.338	242.323	227.324	265.794	117
Dybvandsrejer	135.753	141.281	119.641	151.667	127
Andre krebs- og bløddyr	88.828	89.244	83.106	69.067	83
Samlede konsumlandinger	1.700.938	2.038.723	1.895.910	2.278.216	120
Blåmusling (excl. udsmid)	35.411	28.354	27.209	33.743	124
Industrilandinger	475.262	937.688	811.368	738.885	91
I alt	2.211.611	3.004.765	2.734.487	3.050.844	112

NOTE: Tal for 2011 er foreløbige.

**TABEL 2: DANSKE FISKERES LANDINGER I LANDET VÆGT - TONS.**

	Hele året		januar - november		
	2009	2010	2010	2011	Index
Torsk	20.850	23.490	21.392	21.850	102
Anden torskefisk	12.658	12.299	11.486	10.387	90
Rødspætte	15.332	17.233	16.388	19.201	117
Tunge	1.017	849	782	697	89
Anden fladfisk	6.350	5.761	5.409	5.481	101
Sild	91.990	77.394	75.403	83.269	110
Anden fisk	42.905	70.626	61.136	52.001	85
Jomfruhummer	4.143	4.112	3.967	3.536	89
Dybvandsrejer	7.816	6.729	5.783	6.146	106
Andre krebs- og bløddyr	5.631	4.746	4.339	4.586	106
Samlede konsumlandinger	208.690	223.239	206.086	207.153	101
Blåmusling (excl. udsmid)	38.611	27.862	26.726	30.650	115
Industrilandinger	524.727	569.672	527.122	452.986	86
I alt	772.029	820.773	759.934	690.789	91

NOTE: Tal for 2011 er foreløbige.

**TABEL 3: GENNEMSNITSPRISER FOR DANSKE FISKERES LANDINGER I KRONER PR. KILO.**

	Hele året		januar - november		
	2009	2010	2010	2011	Index
Torsk	13,70	14,76	14,56	15,75	108
Anden torskefisk	9,39	11,10	11,06	12,63	114
Rødspætte	9,88	9,48	9,45	10,34	109
Tunge	73,12	85,99	85,35	87,23	102
Anden fladfisk	19,97	21,08	21,13	24,69	117
Sild	2,73	3,05	3,04	4,35	143
Anden fisk	6,35	6,92	7,56	10,76	142
Jomfruhummer	47,15	58,93	57,30	75,18	131
Dybvandsrejer	17,37	21,00	20,69	24,68	119
Andre krebs- og bløddyr	15,78	18,80	19,15	15,06	79
Samlede konsumlandinger	8,15	9,13	9,20	11,00	120
Blåmusling (excl. udsmid)	0,92	1,02	1,02	1,10	108
Industrilandinger	0,91	1,65	1,54	1,63	106

NOTE: Tal for 2011 er foreløbige.

Den gennemsnitlige bruttoindtjening pr. fartøjskategori  
januar - november

