



# Fiskeriets bruttoindtjening

2011:08

21. årgang *Enhver form for hel eller delvis gengivelse af denne publikation er tilladt med angivelse af NaturErhvervstyrelsen som kilde* 10. oktober 2011

I årets første otte måneder var bruttoindtjeningen ved det danske fiskeri på 1.947 mio. kr., hvilket var 12 % mere end sidste år. Der blev ilandbragt 500.000 tons, hvilket var 7 % mindre end i samme periode sidste år.

Bruttoindtjeningen ved **konsumfiskeriet**, ekskl. blåmuslinger, var 268 mio. kr. højere end i fjor, og udgjorde 1.359 mio. kr. De tilførte mængder var 20 % højere i forhold til i fjor, og gennemsnitsprisen blev forøget med 4 %.

I **industrifiskeriet** blev bruttoindtjeningen på 563 mio. kr. svarende til en reduktion på 10 % sammenlignet med sidste år. De ilandbragte mængder var 17 % lavere end i fjor, og gennemsnitsprisen blev forøget med 9 %. Bruttoindtjeningen for **tobis** udgjorde 455 mio. kr. hvilket var 4 % lavere end sidste år. Fiskeriet efter **brisling** bidrog med 91 mio. kr., hvilket svarede til en forøgelse på 3 % sammenlignet med samme periode sidste år.

Mængden af ilandbragte **torsk** var 12 % større end i fjor. Bruttoindtjeningen ved torskefiskeriet udgjorde 257 mio. kr., hvilket svarede til en forøgelse på 12 % i forhold til sidste år. Den gennemsnitlige kilopris var 10 % højere end i fjor. I **Østersøen** blev de ilandbragte mængder forøget med 7 %, og bruttoindtjeningen udgjorde 140 mio. kr., hvilket var 24 % mere end sidste år. Gennemsnitsprisen blev på 10,77 kr./kg mod 9,31 kr./kg sidste år, hvilket svarede til en stigning på 16 %. I **Kattegat/Skagerrak** var bruttoindtjeningen 3 % mindre end sidste år, og udgjorde 41 mio. kr. De ilandbragte mængder blev reduceret med 12 %. Gennemsnitsprisen blev på 25,71 kr./kg mod 23,08 kr./kg i fjor, hvilket svarede til en stigning på 11 %. Fra **Nordsøen** blev de ilandbragte mængder reduceret med 13 % i forhold til i fjor, og bruttoindtjeningen blev forøget med 1 % til 76 mio. kr. Gennemsnitsprisen blev på 28,09 kr./kg mod 24,24 kr./kg sidste år, hvilket svarede til en forøgelse på 16 %.

I fiskeriet efter **anden torskefisk** udgjorde bruttoindtjeningen 94 mio. kr., hvilket var 5 % højere i forhold til i fjor. De ilandbragte mængder var 9 % lavere end i fjor. Bruttoindtjeningen i fiskeriet efter **mørksej** udgjorde 49 mio. kr., svarende til en reduktion på 2 %. Bruttoindtjeningen i fiskeriet efter **kulmule** udgjorde 18 mio. kr., hvilket er en forøgelse på 12 %.

Bruttoindtjeningen ved **rødspættefiskeriet** blev på 142 mio. kr. svarende til en forøgelse på 37 % i forhold til i fjor, og der var en forøgelse i de landede mængder på 33 %.

Bruttoindtjeningen ved **tungefiskeriet** udgjorde 49 mio. kr., svarende til 2 % mindre end sidste år. Tilførslerne faldt med 7 % i forhold til sidste år.

Bruttoindtjeningen for gruppen **Anden fladfisk** udgjorde 107 mio. kr., hvilket var 17 % højere i forhold til i fjor. Bruttoindtjeningen efter **rødtunge** blev forøget med 29 % til 33 mio. kr., og bruttoindtjeningen i fiskeriet efter **pighvarre** blev forøget med 24 % til 40 mio. kr.

I fiskeriet efter **sild** udgjorde bruttoindtjeningen 255 mio. kr., svarende til en forøgelse på 75 %. De ilandbragte mængder var 23 % større end i fjor, og gennemsnitsprisen blev forøget med 42 % til 4,16 kr./kg.

I gruppen **anden fisk** udgjorde bruttoindtjeningen 129 mio. kr., hvilket var 39 % højere end i fjor. I fiskeriet efter **makrel** blev bruttoindtjeningen på 28 mio. kr., mod 14 mio. kr. på samme tid sidste år. Bruttoindtjeningen i fiskeriet efter **havtanske** udgjorde 35 mio. kr. svarende til en reduktion på 13 % i forhold til sidste år.

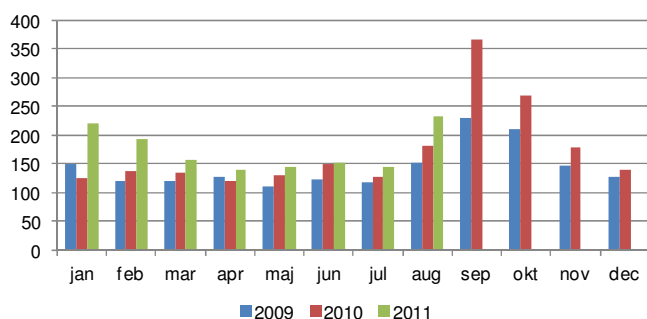
Bruttoindtjeningen i fiskeriet efter **jomfruhummer** udgjorde 164 mio. kr., svarende til en forøgelse på 6 %. De ilandbragte mængder blev reduceret med 23 %. Bruttoindtjeningen i **Kattegat** udgjorde 46 mio. kr., hvilket var 32 % mindre end i fjor. I **Skagerrak** udgjorde bruttoindtjeningen 91 mio. kr., hvilket var 31 % højere end i fjor, og i **Nordsøen** udgjorde bruttoindtjeningen 26 mio. kr., hvilket var 54 % højere end i fjor.

I fiskeriet efter **dybvandsrejer** udgjorde bruttoindtjeningen 115 mio. kr., hvilket var 42 % højere i forhold til samme periode sidste år. De ilandbragte mængder blev forøget med 20 %.

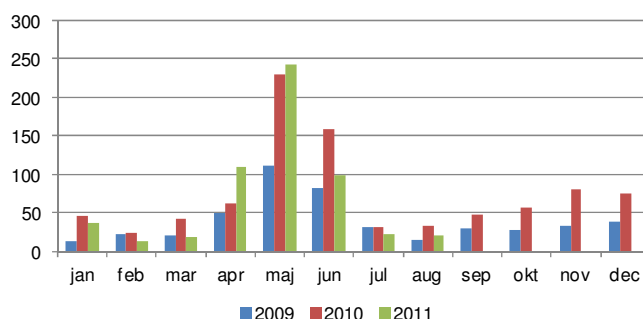
I fiskeriet efter **andre krebs- og bløddyr** udgjorde bruttoindtjeningen 47 mio. kr., hvilket var 9 % mindre i forhold til samme periode sidste år. I fiskeriet efter **hesterejer** blev bruttoindtjeningen på 22 mio. kr., hvilket svarede til en reduktion på 38 % i forhold til samme periode sidste år.

Bruttoindtjeningen i **blåmuslingefiskeriet** udgjorde 25 mio. kr., hvilket var 52 % højere end i fjor. Fangstniveauet udgjorde 22.139 tons, hvilket var 56 % højere end i fjor, og gennemsnitsprisen blev reduceret med 3 % til 1,13 kr./kg.

Konsumlandinger i værdi mio. kr.  
inkl. blåmuslinger



Industrilandinger i værdi mio. kr.  
Inkl. bonusudbetalinger i december





Pr. 1. januar 2007 blev der introduceret en ny reguleringsform i dansk fiskeri. På grundlag af denne beslutning, kan den danske flåde inddeles i tre fartøjssegmenter – fartøjer med kvoteandel (FKA-fartøjer), mindre aktive fartøjer (MAF-fartøjer) og øvrige fartøjer (ØF). Fiskeriets Bruttoindtjening inddeles i ovenstående tre segmenter. Det skal bemærkes, at opgørelsen af Fiskeriets Bruttoindtjening fordelt på fartøjssegmenter er behæftet med usikkerhed, da der løbende forekommer omregistreringer af fartøjer.

Bruttoindtjeningen for årets første otte måneder opgjort i henhold til fartøjernes indplacering i **Ny Regulering** viser, at bruttoindtjeningen for FKA-fartøjer udgjorde 1.736 mio. kr., hvilket var 9 % mere end i fjor. FKA-fartøjernes andel af den samlede bruttoindtjening udgjorde 89 % mod 92 % i fjor. Bruttoindtjeningen for MAF-fartøjer var på 27 mio. kr., hvilket var 21 % mere end i fjor. MAF-fartøjernes andel af den samlede bruttoindtjening udgjorde 1 % i lighed med sidste år. Bruttoindtjeningen for ØF-fartøjer udgjorde 184 mio. kr., hvilket var 48 % højere end i fjor. ØF-fartøjernes andel af den samlede bruttoindtjening udgjorde 9 % mod 7 % sidste år.

I perioden deltog 777 FKA-fartøjer i fiskeriet, hvilket var 8 færre fartøjer end i samme periode i fjor. Der deltog 584 MAF-fartøjer i fiskeriet, hvilket var 13 fartøjer færre end i fjor. Der var 340 ØF-fartøjer i fiskeriet, hvilket var 10 færre end i fjor.

Den gennemsnitlige bruttoindtjening for FKA-fartøjer var på 2.233.903 kr., hvilket var 11 % mere end i fjor. MAF-fartøjernes gennemsnitlige bruttoindtjening var på 46.299 kr., hvilket var 24 % mere end i fjor. ØF-fartøjernes gennemsnitlige bruttoindtjening var på 540.823 kr., hvilket var 53 % mere end i fjor.

Bruttoindtjeningen for FKA-fartøjer ved **konsumfiskeriet**, ekskl. blåmuslinger, var på 1.207 mio. kr., hvilket var 25 % mere end i fjor. Andelen af den samlede bruttoindtjening var på 89 % i lighed med sidste år. MAF-fartøjerne bidrog med 27 mio. kr., hvilket var 21 % mere end i fjor, og deres andel udgjorde 2 % i lighed med sidste år. ØF-fartøjerne bidrog med 124 mio. kr., hvilket var 22 % mere end i fjor, og deres andel var på 9 % i lighed med sidste år.

I **industrifiskeriet** blev bruttoindtjeningen for FKA-fartøjer på 526 mio. kr. hvilket var 15 % lavere end sidste år. Bruttoindtjeningen for ØF-fartøjerne udgjorde 37 mio. kr. mod 7,4 mio. kr. sidste år.

Bruttoindtjeningen for FKA-fartøjer i fiskeriet efter **torsk** var 11 % højere end i fjor, og udgjorde 249 mio. kr. Andelen af den samlede bruttoindtjening var på 97 % mod 98 % sidste år. De ilandbragte mængder var på 1 % højere end sidste år.

Gennemsnitsprisen var på 14,79 kr./kg, hvilket var 10 % højere end sidste år. Der deltog 626 fartøjer i fiskeriet, hvilket var 18 færre fartøjer end i fjor, og den gennemsnitlige bruttoindtjening blev på 397.449 kr., hvilket var 14 % højere end i samme periode sidste år. MAF-fartøjerne bidrog med 8,3 mio. kr., hvilket var 55 % højere end i fjor, og de ilandbragte mængder blev forøget med 25 %. Andelen af den samlede bruttoindtjening var på 3 %. Gennemsnitsprisen var på 16,58 kr./kg, hvilket var 24 % mere end i fjor. Der deltog 355 fartøjer i fiskeriet, hvilket var 2 færre fartøjer end i fjor. Den gennemsnitlige bruttoindtjening var på 23.277 kr., hvilket var 56 % mere end sidste år.

FKA-fartøjernes bruttoindtjening i fiskeriet efter **tunge** udgjorde 45 mio. kr., hvilket var 3 % mindre end i fjor. Andelen af den samlede bruttoindtjening var på 93 %. De ilandbragte mængder udgjorde 515 tons, hvilket var 8 % mindre end sidste år, og den gennemsnitlige kilopris blev på 88,03 kr./kg hvilket var 5 % højere end sidste år. Der deltog 506 fartøjer i fiskeriet, hvilket var 32 færre fartøjer end sidste år. Den gennemsnitlige bruttoindtjening var på 89.530 kr., hvilket var 3 % højere end sidste år. Bruttoindtjeningen for MAF-fartøjer blev på 3,4 mio. kr., hvilket var 3 % mere end i fjor. De ilandbragte mængder udgjorde 36 tons, hvilket var 4 % lavere end sidste år, og den gennemsnitlige kilopris blev forøget med 8 % til 96,02 kr./kg. Der deltog 299 fartøjer i fiskeriet, hvilket var 18 færre end i fjor, og den gennemsnitlige bruttoindtjening blev på 11.529 kr., hvilket var 10 % højere end i fjor.

I fiskeriet efter **sild** udgjorde bruttoindtjeningen fra FKA-fartøjer 219 mio. kr., hvilket var 77 % højere i forhold til i fjor. Andelen af den samlede bruttoindtjening udgjorde 86 % mod 85 % i fjor. De ilandbragte mængder blev forøget med 25 % og udgjorde 53.226 tons. Gennemsnitsprisen var på 4,11 kr./kg, hvilket var 41 % højere end sidste år. Der deltog 87 fartøjer i fiskeriet, hvilket var 24 færre end i fjor, og den gennemsnitlige bruttoindtjening blev forøget med 125 % til 2.515.761 kr. Bruttoindtjeningen for ØF-fartøjer blev på 36 mio. kr., svarende til en forøgelse på 66 % i forhold til i fjor. Andelen af den samlede bruttoindtjening udgjorde 14 %. De ilandbragte mængder udgjorde 7.860 tons, og den gennemsnitlige kilopris var på 4,52 kr./kg. Andelen af de samlede ilandbragte mængder udgjorde 13 %. Der deltog 33 fartøjer i fiskeriet, og den gennemsnitlige bruttoindtjening blev på 1.076.012 kr., hvilket var 76 % højere end sidste år.

**TABEL 1: VÆRDIEN AF DANSKE FISKERES LANDINGER I 1.000 KR.**

	Hele året		januar - august		
	2009	2010	2010	2011	Index
Torsk	285.726	346.741	230.054	257.112	112
Anden torskefisk	118.821	136.559	88.909	93.620	105
Rødspætte	151.511	163.316	103.888	142.309	137
Tunge	74.335	72.993	49.966	48.791	98
Anden fladfisk	126.835	121.463	91.670	107.147	117
Sild	251.208	236.322	145.934	255.023	175
Anden fisk	272.583	488.481	92.632	128.674	139
Jomfruhummer	195.338	242.323	154.966	164.134	106
Dybvandsrejer	135.753	141.281	80.591	114.784	142
Andre krebs- og bløddyr	88.828	89.244	51.605	47.080	91
Samlede konsumlandinger	1.700.938	2.038.723	1.090.214	1.358.674	125
Blåmusling (excl. udsmid)	35.411	28.354	16.435	25.000	152
Industrilandinger	475.262	937.688	626.462	562.987	90
I alt	2.211.611	3.004.765	1.733.111	1.946.661	112

NOTE: Tal for 2011 er foreløbige.

**TABEL 2: DANSKE FISKERES LANDINGER I LANDET VÆGT - TONS.**

	Hele året		januar - august		
	2009	2010	2010	2011	Index
Torsk	20.850	23.490	17.061	17.323	102
Anden torskefisk	12.658	12.299	8.398	7.660	91
Rødspætte	15.332	17.233	10.849	14.376	133
Tunge	1.017	849	595	551	93
Anden fladfisk	6.350	5.761	4.338	4.110	95
Sild	91.990	77.394	50.029	61.295	123
Anden fisk	42.905	70.626	11.213	18.413	164
Jomfruhummer	4.143	4.112	2.743	2.121	77
Dybvandsrejer	7.816	6.729	3.767	4.535	120
Andre krebs- og bløddyr	5.631	4.746	2.526	2.971	118
Samlede konsumlandinger	208.690	223.239	111.520	133.355	120
Blåmusling (excl. udsmid)	38.611	27.862	14.154	22.139	156
Industrilandinger	524.727	569.672	414.388	344.239	83
I alt	772.029	820.773	540.062	499.734	93

NOTE: Tal for 2011 er foreløbige.

**TABEL 3: GENNEMSNIKSPRISER FOR DANSKE FISKERES LANDINGER I KRONER PR. KILO.**

	Hele året		januar - august		
	2009	2010	2010	2011	Index
Torsk	13,70	14,76	13,48	14,84	110
Anden torskefisk	9,39	11,10	10,59	12,22	115
Rødspætte	9,88	9,48	9,58	9,90	103
Tunge	73,12	85,99	84,01	88,55	105
Anden fladfisk	19,97	21,08	21,13	26,07	123
Sild	2,73	3,05	2,92	4,16	142
Anden fisk	6,35	6,92	8,26	6,99	85
Jomfruhummer	47,15	58,93	56,49	77,40	137
Dybvandsrejer	17,37	21,00	21,40	25,31	118
Andre krebs- og bløddyr	15,78	18,80	20,43	15,84	78
Samlede konsumlandinger	8,15	9,13	9,78	10,19	104
Blåmusling (excl. udsmid)	0,92	1,02	1,16	1,13	97
Industrilandinger	0,91	1,65	1,51	1,64	109

NOTE: Tal for 2011 er foreløbige.

**TABEL 4: VÆRDIEN AF DANSKE FISKERES LANDINGER I 1.000 KR.**

	Hele året			januar -august					
	2010			2010			2011		
	FKA	MAF	ØF	FKA	MAF	ØF	FKA	MAF	ØF
Torsk	336.780	9.652	310	224.599	5.335	119	248.803	8.263	46
Anden torskefisk	136.242	317	0	88.706	203	0	93.267	352	0
Rødspætte	160.253	3.046	17	102.006	1.866	16	139.644	2.646	20
Tunge	68.574	4.355	65	46.573	3.335	58	45.302	3.447	42
Anden fladfisk	116.402	3.909	1.151	87.812	3.076	782	103.620	3.025	502
Sild	202.240	602	33.480	123.985	559	21.390	218.871	643	35.508
Anden fisk	402.282	7.455	78.744	71.525	4.571	16.536	119.992	4.928	3.755
Jomfruummer	240.617	1.633	73	153.852	1.063	50	163.088	1.027	19
Dybvandsrejer	51.078	.	90.203	36.258	.	44.332	49.015	.	65.768
Andre krebs- og bløddyr	53.750	3.860	31.634	30.879	2.253	18.474	25.685	2.707	18.687
Samlede konsumlandinger	1.768.219	34.828	235.677	966.196	22.261	101.757	1.207.288	27.038	124.347
Blåmusling (excl. udsmid)	2.758	0	25.596	1.502	0	14.932	2.776	.	22.224
Industrilandinger	919.568	.	18.120	619.087	.	7.375	525.679	.	37.308
I alt	2.690.544	34.828	279.393	1.586.785	22.261	124.065	1.735.743	27.038	183.880

NOTE: FKA=Fartøj med fartøjskvoteandele, MAF=Mindre aktive fartøjer, ØF=Øvrigt fartøj. Tal for 2011 er foreløbige.

**TABEL 5: DANSKE FISKERES LANDINGER I LANDET VÆGT - TONS.**

	Hele året			januar -august					
	2010			2010			2011		
	FKA	MAF	ØF	FKA	MAF	ØF	FKA	MAF	ØF
Torsk	22.810	651	28	16.651	398	12	16.822	498	2
Anden torskefisk	12.253	22	25	8.367	15	16	7.640	20	0
Rødspætte	16.901	331	2	10.659	189	2	14.097	277	2
Tunge	800	48	1	557	37	1	515	36	0
Anden fladfisk	5.406	283	72	4.075	220	43	3.867	214	30
Sild	66.774	278	10.341	42.651	268	7.111	53.226	209	7.860
Anden fisk	61.317	230	9.079	9.327	158	1.728	18.148	152	114
Jomfruummer	4.082	29	1	2.723	20	1	2.107	14	0
Dybvandsrejer	1.229	.	5.501	882	.	2.885	1.067	.	3.468
Andre krebs- og bløddyr	2.934	125	1.687	1.504	64	958	1.519	81	1.371
Samlede konsumlandinger	194.506	1.997	26.737	97.395	1.368	12.757	119.008	1.500	12.847
Blåmusling (excl. udsmid)	3.280	0	24.582	1.588	0	12.566	2.619	.	19.520
Industrilandinger	557.824	.	11.848	407.758	.	6.630	321.104	.	23.135
I alt	755.610	1.997	63.167	506.741	1.368	31.953	442.731	1.500	55.503

NOTE: FKA=Fartøj med fartøjskvoteandele, MAF=Mindre aktive fartøjer, ØF=Øvrigt fartøj. Tal for 2011 er foreløbige.

**TABEL 6: GENNEMSNITSPRISER FOR DANSKE FISKERES LANDINGER I KRONER PR. KILO.**

	Hele året			januar -august					
	2010			2010			2011		
	FKA	MAF	ØF	FKA	MAF	ØF	FKA	MAF	ØF
Torsk	14,76	14,82	10,88	13,49	13,42	9,76	14,79	16,58	19,00
Anden torskefisk	11,12	14,45	0,00	10,60	13,20	-	12,21	17,46	-
Rødspætte	9,48	9,21	7,88	9,57	9,90	8,02	9,91	9,57	9,17
Tunge	85,70	90,80	83,83	83,68	89,05	-	88,03	96,02	-
Anden fladfisk	21,53	13,82	15,98	21,55	13,98	18,01	26,80	14,14	16,88
Sild	3,03	2,16	3,24	2,91	2,09	3,01	4,11	3,08	4,52
Anden fisk	6,56	32,43	8,67	7,67	28,99	9,57	6,61	32,50	33,07
Jomfruummer	58,94	56,57	92,34	56,50	54,15	-	77,41	75,57	-
Dybvandsrejer	41,57	-	16,40	41,11	-	15,37	45,93	-	18,97
Andre krebs- og bløddyr	18,32	30,84	18,75	20,53	34,96	19,29	16,91	33,40	13,63
Samlede konsumlandinger	9,09	17,44	8,81	9,92	16,27	7,98	10,14	18,02	9,68
Blåmusling (excl. udsmid)	0,84	-	1,04	-	-	1,19	1,06	-	1,14
Industrilandinger	1,65	-	1,53	1,52	-	1,11	1,64	-	-
I alt	3,56	17,44	4,42	3,13	16,27	3,88	3,92	18,02	3,31

NOTE: FKA=Fartøj med fartøjskvoteandele, MAF=Mindre aktive fartøjer, ØF=Øvrigt fartøj. Tal for 2011 er foreløbige.

**TABEL 7: ANDELEN AF VÆRDIEN AF DANSKE FISKERES LANDINGER I PROCENT**

	Hele året			januar -august					
	2010			2010			2011		
	FKA	MAF	ØF	FKA	MAF	ØF	FKA	MAF	ØF
Torsk	97%	3%	0%	98%	2%	0%	97%	3%	0%
Anden torskfisk	100%	0%	0%	100%	0%	-	100%	0%	-
Rødspætte	98%	2%	0%	98%	2%	0%	98%	2%	0%
Tunge	94%	6%	0%	93%	7%	-	93%	7%	-
Anden fladfisk	96%	3%	1%	96%	3%	1%	97%	3%	0%
Sild	86%	0%	14%	85%	0%	15%	86%	0%	14%
Anden fisk	82%	2%	16%	77%	5%	18%	93%	4%	3%
Jomfruummer	99%	1%	0%	99%	1%	-	99%	1%	-
Dybvandsrejer	36%	-	64%	45%	-	55%	43%	-	57%
Andre krebs- og bløddyr	60%	4%	35%	60%	4%	36%	55%	6%	40%
Samlede konsumlandinger	87%	2%	12%	89%	2%	9%	89%	2%	9%
Blåmusling (excl. udsmid)	10%	-	90%	9%	-	91%	11%	-	89%
Industrilandinger	98%	-	2%	99%	-	1%	93%	-	-
I alt	90%	1%	9%	92%	1%	7%	89%	1%	9%

NOTE: FKA=Fartøj med fartøjskvoteandele, MAF=Mindre aktive fartøjer, ØF=Øvrigt fartøj. Tal for 2011 er foreløbige.

**TABEL 8: ANDELEN AF DANSKE FISKERES LANDINGER I LANDET VÆGT I PROCENT**

	Hele året			januar -august					
	2010			2010			2011		
	FKA	MAF	ØF	FKA	MAF	ØF	FKA	MAF	ØF
Torsk	97%	3%	0%	98%	2%	0%	97%	3%	0%
Anden torskfisk	100%	0%	0%	100%	0%	-	100%	0%	-
Rødspætte	98%	2%	0%	98%	2%	0%	98%	2%	0%
Tunge	94%	6%	0%	94%	6%	-	93%	7%	-
Anden fladfisk	94%	5%	1%	94%	5%	1%	94%	5%	1%
Sild	86%	0%	13%	85%	1%	14%	87%	0%	13%
Anden fisk	87%	0%	13%	83%	1%	15%	99%	1%	1%
Jomfruummer	99%	1%	0%	99%	1%	-	99%	1%	-
Dybvandsrejer	18%	-	82%	23%	-	77%	24%	-	76%
Andre krebs- og bløddyr	62%	3%	36%	60%	3%	38%	51%	3%	46%
Samlede konsumlandinger	87%	1%	12%	87%	1%	11%	89%	1%	10%
Blåmusling (excl. udsmid)	12%	-	88%	11%	-	89%	12%	-	88%
Industrilandinger	98%	-	2%	98%	-	2%	93%	-	-
I alt	92%	0%	8%	94%	0%	6%	89%	0%	11%

NOTE: FKA=Fartøj med fartøjskvoteandele, MAF=Mindre aktive fartøjer, ØF=Øvrigt fartøj. Tal for 2011 er foreløbige.

**TABEL 9: ANTAL DANSKE FARTØJER MED LANDINGER.**

	Hele året			januar -august					
	2010			2010			2011		
	FKA	MAF	ØF	FKA	MAF	ØF	FKA	MAF	ØF
Torsk	673	411	26	644	357	18	626	355	15
Anden torskfisk	570	168	6	543	140	4	506	135	4
Rødspætte	660	362	16	633	330	12	625	335	16
Tunge	568	346	24	538	317	23	506	299	10
Anden fladfisk	712	491	134	682	443	112	676	435	107
Sild	133	90	43	111	69	35	87	53	33
Anden fisk	699	476	270	661	410	234	652	434	221
Jomfruummer	223	20	6	211	16	5	231	18	1
Dybvandsrejer	16	.	2	13	.	2	15	.	1
Andre krebs- og bløddyr	518	260	161	486	232	143	468	246	132
Samlede konsumlandinger	793	661	390	767	597	342	762	584	331
Blåmusling (excl. udsmid)	11	1	45	10	1	44	6	.	42
Industrilandinger	105	.	1	104	.	1	108	.	2
I alt	810	661	398	785	597	350	777	584	340

NOTE: FKA=Fartøj med fartøjskvoteandele, MAF=Mindre aktive fartøjer, ØF=Øvrigt fartøj. Tal for 2011 er foreløbige.

**TABEL 10: DEN GENNEMSNITLIGE BRUTTOINDTJENING I KRONER PR. FARTØJ.**

	Hele året			januar -august					
	2010			2010			2011		
	FKA	MAF	ØF	FKA	MAF	ØF	FKA	MAF	ØF
Torsk	500.416	23.484	11.908	348.757	14.945	6.634	397.449	23.277	3.065
Anden torskefisk	239.022	1.887	15	163.362	1.451	-	184.323	2.608	-
Rødspætte	242.807	8.414	1.063	161.147	5.654	1.303	223.430	7.898	1.238
Tunge	120.729	12.585	2.690	86.567	10.521	-	89.530	11.529	-
Anden fladfisk	163.487	7.962	8.590	128.757	6.943	6.981	153.284	6.954	4.691
Sild	1.520.603	6.688	778.596	1.116.982	8.098	611.144	2.515.761	12.136	1.076.012
Anden fisk	575.511	15.661	291.646	108.207	11.149	70.667	184.037	11.354	16.990
Jomfruhummer	1.079.000	81.661	12.158	729.156	66.464	-	706.008	57.053	-
Dybvandsrejer	3.192.357	-	45.101.655	2.789.087	-	22.166.240	3.267.695	-	65.768.400
Andre krebs- og bløddyr	103.765	14.844	196.486	63.537	9.709	129.187	54.883	11.004	141.570
Samlede konsumlandinger	2.229.784	52.689	604.300	1.259.708	37.288	297.536	1.584.367	46.299	375.672
Blåmusling (excl. udsmid)	250.713	-	568.804	150.227	-	339.372	462.593	-	529.143
Industrilandinger	8.757.790	-	18.119.900	5.952.758	-	-	4.867.398	-	-
I alt	3.321.659	52.689	701.993	2.021.382	37.288	354.472	2.233.903	46.299	540.823

NOTE: FKA=Fartøj med fartøjskvoteandele, MAF=Mindre aktive fartøjer, ØF=Øvrigt fartøj. Tal for 2011 er foreløbige.

