



Fiskeriets bruttoindtjening

2011:04

21. årgang *Enhver form for hel eller delvis gengivelse af denne publikation er tilladt med angivelse af Fiskeridirektoratet som kilde* 14. juni 2011

I årets første fire måneder var bruttoindtjeningen ved det danske fiskeri på 900 mio. kr., hvilket var 30 % mere end sidste år. Der blev ilandbragt 199.000 tons, hvilket var 4 % mindre end i samme periode sidste år.

Bruttoindtjeningen ved **konsumfiskeriet**, ekskl. blåmuslinger, var 200 mio. kr. højere end i fjor, og udgjorde 711 mio. kr. De tilførte mængder var 32 % højere i forhold til i fjor, og gennemsnitsprisen blev forøget med 5 %.

I **industrifiskeriet** blev bruttoindtjeningen på 179 mio. kr. svarende til en forøgelse på 3 % sammenlignet med sidste år. De ilandbragte mængder var 25 % lavere end i fjor, og gennemsnitsprisen blev forøget med 39 %. Bruttoindtjeningen for **tobis** udgjorde 109 mio. kr. hvilket var 86 % højere end sidste år. Fiskeriet efter **brisling** bidrog med 70 mio. kr., hvilket svarede til et fald på 9 % sammenlignet med samme periode sidste år.

Mængden af ilandbragte **torsk** var 5 % større end i fjor. Bruttoindtjeningen ved torskefiskeriet udgjorde 160 mio. kr., hvilket svarede til en forøgelse på 18 % i forhold til sidste år. Den gennemsnitlige kilopris var 12 % højere end i fjor. I **Østersøen** blev de ilandbragte mængder forøget med 12 %, og bruttoindtjeningen udgjorde 114 mio. kr., hvilket var 31 % mere end sidste år. Gennemsnitsprisen blev på 10,95 kr./kg mod 9,31 kr./kg sidste år, hvilket svarede til en stigning på 18 %. I **Kattegat/Skagerrak** var bruttoindtjeningen 18 % mindre end sidste år, og udgjorde 17 mio. kr. De ilandbragte mængder blev reduceret med 30 %. Gennemsnitsprisen blev på 25,29 kr./kg mod 21,53 kr./kg i fjor, hvilket svarede til en stigning på 17 %. Fra **Nordsøen** blev de ilandbragte mængder reduceret med 13 % i forhold til i fjor, og bruttoindtjeningen blev forøget med 4 % til 29 mio. kr. Gennemsnitsprisen blev på 26,57 kr./kg mod 22,25 kr./kg sidste år, hvilket svarede til en forøgelse på 19 %.

I fiskeriet efter **anden torskefisk** udgjorde bruttoindtjeningen 39 mio. kr., hvilket var 7 % højere i forhold til i fjor. De ilandbragte mængder var 12 % lavere end i fjor. Bruttoindtjeningen i fiskeriet efter **mørksej** udgjorde 26 mio. kr., svarende til en forøgelse på 4 %. Bruttoindtjeningen i fiskeriet efter **kulmule** udgjorde 4,0 mio. kr., hvilket er en forøgelse på 147 %.

Bruttoindtjeningen ved **rødspættefiskeriet** blev på 57 mio. kr. svarende til en forøgelse på 31 % i forhold til i fjor, og der var en forøgelse i de landede mængder på 26 %.

Bruttoindtjeningen ved **tungefiskeriet** udgjorde 26 mio. kr., svarende til 13 % mere end sidste år. Tilførslerne var på niveau med sidste år.

Bruttoindtjeningen for gruppen **Anden fladfisk** udgjorde 35 mio. kr., hvilket var 3 % lavere i forhold til i fjor. Bruttoindtjeningen efter **rødtunge** blev forøget med 13 % til 10,2 mio. kr., og bruttoindtjeningen i fiskeriet efter **pighvarre** blev reduceret med 16 % til 8,2 mio. kr.

I fiskeriet efter **sild** udgjorde bruttoindtjeningen 166 mio. kr., svarende til en forøgelse på 199 %. De ilandbragte mængder var 28 % større end i fjor, og gennemsnitsprisen blev forøget med 55 % til 4,05 kr./kg.

I gruppen **anden fisk** udgjorde bruttoindtjeningen 97 mio. kr., hvilket var 114 % højere end i fjor. I fiskeriet efter **makrel** blev bruttoindtjeningen på 27 mio. kr., mens makrelfiskeriet knap var startet på samme periode sidste år. Bruttoindtjeningen i fiskeriet efter hestemakrel udgjorde 20 mio. kr. svarende til en forøgelse på 166 % i forhold til sidste år.

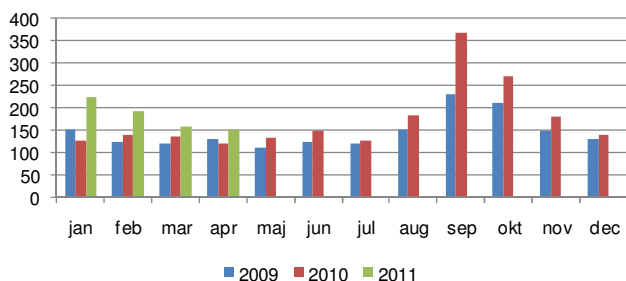
Bruttoindtjeningen i fiskeriet efter **jomfruhummer** udgjorde 42 mio. kr., svarende til en reduktion på 28 %. De ilandbragte mængder blev reduceret med 52 %. Bruttoindtjeningen i **Kattegat** udgjorde 6,2 mio. kr., hvilket var 75 % mindre end i fjor. I **Skagerrak** udgjorde bruttoindtjeningen 29 mio. kr., hvilket var 4 % højere end i fjor, og i **Nordsøen** udgjorde bruttoindtjeningen 6,9 mio. kr., hvilket var 34 % højere end i fjor.

I fiskeriet efter **dybvandsrejer** udgjorde bruttoindtjeningen 63 mio. kr., hvilket var 102 % højere i forhold til samme periode sidste år. De ilandbragte mængder blev forøget med 58 %.

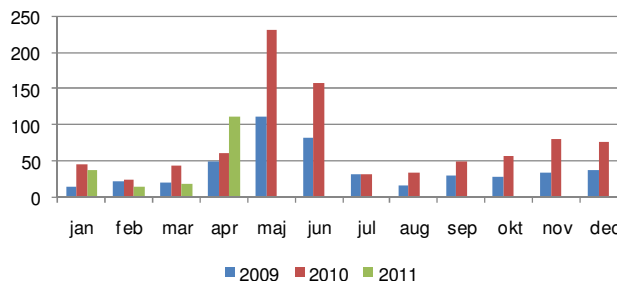
I fiskeriet efter **andre krebs- og bløddyr** udgjorde bruttoindtjeningen 25 mio. kr., hvilket var 44 % mere i forhold til samme periode sidste år. I fiskeriet efter **hesterejer** blev bruttoindtjeningen på 12,4 mio. kr., hvilket svarede til en forøgelse på 27 % i forhold til samme periode sidste år.

Bruttoindtjeningen i **blåmuslingefiskeriet** udgjorde 10,9 mio. kr., hvilket var 45 % højere end i fjor. Fangstniveauet udgjorde 11.488 tons, hvilket var 108 % højere end i fjor, og gennemsnitsprisen blev reduceret med 30 % til 0,95 kr./kg.

Konsumlandinger i værdi mio. kr.
inkl. blåmuslinger



Industrilandinger i værdi mio. kr.
Inkl. bonusudbetalinger i december





Pr. 1. januar 2007 blev der introduceret en ny reguleringsform i dansk fiskeri. På grundlag af denne beslutning, kan den danske flåde inddeles i tre fartøjssegmenter – fartøjer med kvoteandel (FKA-fartøjer), mindre aktive fartøjer (MAF-fartøjer) og øvrige fartøjer (ØF). Fiskeriets Bruttoindtjening inddeles i ovenstående tre segmenter. Det skal bemærkes, at opgørelsen af Fiskeriets Bruttoindtjening fordelt på fartøjssegmenter er behæftet med usikkerhed, da der løbende forekommer omregistreringer af fartøjer.

Bruttoindtjeningen for årets første måned opgjort i henhold til fartøjernes indplacering i **Ny Regulering** viser, at bruttoindtjeningen for FKA-fartøjer udgjorde 791 mio. kr., hvilket var 24 % mere end i fjor. FKA-fartøjernes andel af den samlede bruttoindtjening udgjorde 88 % mod 92 % i fjor. Bruttoindtjeningen for MAF-fartøjer var på 12,9 mio. kr., hvilket var 41 % mere end i fjor. MAF-fartøjernes andel af den samlede bruttoindtjening udgjorde 1 % i lighed med sidste år. Bruttoindtjeningen for ØF-fartøjer udgjorde 97 mio. kr., hvilket var 104 % højere end i fjor. ØF-fartøjernes andel af den samlede bruttoindtjening udgjorde 11 % mod 7 % sidste år.

I perioden deltog 728 FKA-fartøjer i fiskeriet, hvilket var 7 færre fartøjer end i samme periode i fjor. Der deltog 484 MAF-fartøjer i fiskeriet, hvilket var 25 fartøjer flere end i fjor. Der var 221 ØF-fartøjer i fiskeriet, hvilket var 22 flere end i fjor.

Den gennemsnitlige bruttoindtjening for FKA-fartøjer var på 1.086.144 kr., hvilket var 26 % mere end i fjor. MAF-fartøjernes gennemsnitlige bruttoindtjening var på 26.573 kr., hvilket var 34 % mere end i fjor. ØF-fartøjernes gennemsnitlige bruttoindtjening var på 438.133 kr., hvilket var 84 % mere end i fjor.

Bruttoindtjeningen for FKA-fartøjer ved **konsumfiskeriet**, ekskl. blåmuslinger, var på 617 mio. kr., hvilket var 32 % mere end i fjor. Andelen af den samlede bruttoindtjening var på 87 % mod 92 % sidste år. MAF-fartøjerne bidrog med 12,9 mio. kr., hvilket var 41 % mere end i fjor, og deres andel udgjorde 2 % i lighed med sidste år. ØF-fartøjerne bidrog med 81 mio. kr., hvilket var 145 % mere end i fjor, og deres andel var på 11 % mod 6 % i fjor. Andelen af de samlede ilandbragte mængder var på 11 % mod 10 % i fjor.

I **industrifiskeriet** blev bruttoindtjeningen for FKA-fartøjer på 173 mio. kr. svarende til en forøgelse på 4 % sammenlignet med sidste år. Bruttoindtjeningen for ØF-fartøjerne udgjorde 6,3 mio. kr. mod 7,4 mio. kr. sidste år.

Bruttoindtjeningen for FKA-fartøjer i fiskeriet efter **torsk** var 17 % højere end i fjor, og udgjorde 155 mio. kr. Andelen af den samlede bruttoindtjening var på 97 % mod 98 % sidste år. De ilandbragte mængder var 5 % større end sidste år.

Gennemsnitsprisen var på 13,05 kr./kg, hvilket var 11 % højere end sidste år. Der deltog 580 fartøjer i fiskeriet, hvilket var 14 færre fartøjer end i fjor, og den gennemsnitlige bruttoindtjening blev på 266.979 kr., hvilket var 19 % højere end i samme periode sidste år. MAF-fartøjerne bidrog med 4,9 mio. kr., hvilket var 95 % højere end i fjor, og de ilandbragte mængder blev forøget med 50 %. Andelen af den samlede bruttoindtjening var på 3 %. Gennemsnitsprisen var på 16,41 kr./kg, hvilket var 30,0 % mere end i fjor. Der deltog 305 fartøjer i fiskeriet, hvilket var 24 flere fartøjer end i fjor. Den gennemsnitlige bruttoindtjening var på 16.125 kr., hvilket var 79 % mere end sidste år.

FKA-fartøjernes bruttoindtjening i fiskeriet efter **tunge** udgjorde 25 mio. kr., hvilket var 12 % mere end i fjor. Andelen af den samlede bruttoindtjening var på 95 % mod 96 % i fjor. De ilandbragte mængder udgjorde 288 tons, hvilket var 1 % mindre end sidste år, og den gennemsnitlige kilopris blev på 87,19 kr./kg hvilket var 13 % højere end sidste år. Der deltog 446 fartøjer i fiskeriet, hvilket var 30 færre fartøjer end sidste år. Den gennemsnitlige bruttoindtjening var på 56.223 kr., hvilket var 20 % højere end sidste år. Bruttoindtjeningen for MAF-fartøjer blev på 1,2 mio. kr., hvilket var 41 % mere end i fjor. De ilandbragte mængder udgjorde 14 tons, hvilket var 21 % højere end sidste år, og den gennemsnitlige kilopris blev forøget med 17 % til 89,04 kr./kg. Der deltog 232 fartøjer i fiskeriet, hvilket var 15 flere end i fjor, og den gennemsnitlige bruttoindtjening blev på 5.239 kr., hvilket var 32 % højere end i fjor.

I fiskeriet efter **sild** udgjorde bruttoindtjeningen fra FKA-fartøjer 137 mio. kr., hvilket var 92 % højere i forhold til i fjor. Andelen af den samlede bruttoindtjening udgjorde 83 % mod 86 % i fjor. De ilandbragte mængder blev forøget med 27 % og udgjorde 34.365 tons. Gennemsnitsprisen var på 3,99 kr./kg, hvilket var 51 % højere end sidste år. Der deltog 59 fartøjer i fiskeriet, hvilket var 21 færre end i fjor, og den gennemsnitlige bruttoindtjening blev forøget med 161 % til 2.322.147 kr. Bruttoindtjeningen for ØF-fartøjer blev på 28 mio. kr., svarende til en forøgelse på 141 % i forhold til i fjor. Andelen af den samlede bruttoindtjening udgjorde 17 %. De ilandbragte mængder udgjorde 6.354 tons, og den gennemsnitlige kilopris var på 4,42 kr./kg. Andelen af de samlede ilandbragte mængder udgjorde 16 %. Der deltog 27 fartøjer i fiskeriet, og den gennemsnitlige bruttoindtjening blev på 1.041.276, hvilket var 168 % højere end sidste år.

TABEL 1: VÆRDIEN AF DANSKE FISKERES LANDINGER I 1.000 KR.

	Hele året		januar - april		
	2009	2010	2010	2011	Index
Torsk	285.726	346.741	135.379	159.799	118
Anden torskefisk	118.821	136.559	36.799	39.362	107
Rødspætte	151.511	163.316	43.414	56.841	131
Tunge	74.335	72.993	23.245	26.309	113
Anden fladfisk	126.835	121.463	36.250	35.059	97
Sild	251.208	236.322	83.235	165.500	199
Anden fisk	272.583	488.481	45.592	97.432	214
Jomfruhummer	195.338	242.323	57.839	41.786	72
Dybvandsrejer	135.753	141.281	31.251	63.042	202
Andre krebs- og bløddyr	88.828	89.244	17.634	25.459	144
Samlede konsumlandinger	1.700.938	2.038.723	510.638	710.589	139
Blåmusling (excl. udsmid)	35.411	28.354	7.507	10.906	145
Industrilandinger	475.262	937.688	173.476	178.907	103
I alt	2.211.611	3.004.765	691.620	900.402	130

NOTE: Tal for 2011 er foreløbige.

TABEL 2: DANSKE FISKERES LANDINGER I LANDET VÆGT - TONS.

	Hele året		januar - april		
	2009	2010	2010	2011	Index
Torsk	20.850	23.490	11.548	12.170	105
Anden torskefisk	12.658	12.299	3.497	3.090	88
Rødspætte	15.332	17.233	4.889	6.139	126
Tunge	1.017	849	302	301	100
Anden fladfisk	6.350	5.761	2.120	1.655	78
Sild	91.990	77.394	31.878	40.843	128
Anden fisk	42.905	70.626	7.155	16.937	237
Jomfruhummer	4.143	4.112	1.148	546	48
Dybvandsrejer	7.816	6.729	1.630	2.570	158
Andre krebs- og bløddyr	5.631	4.746	946	1.634	173
Samlede konsumlandinger	208.690	223.239	65.114	85.885	132
Blåmusling (excl. udsmid)	38.611	27.862	5.527	11.488	208
Industrilandinger	524.727	569.672	136.407	101.731	75
I alt	772.029	820.773	207.048	199.103	96

NOTE: Tal for 2011 er foreløbige.

TABEL 3: GENNEMSNITSPRISER FOR DANSKE FISKERES LANDINGER I KRONER PR. KILO.

	Hele året		januar - april		
	2009	2010	2010	2011	Index
Torsk	13,70	14,76	11,72	13,13	112
Anden torskefisk	9,39	11,10	10,52	12,74	121
Rødspætte	9,88	9,48	8,88	9,26	104
Tunge	73,12	85,99	77,05	87,28	113
Anden fladfisk	19,97	21,08	17,10	21,18	124
Sild	2,73	3,05	2,61	4,05	155
Anden fisk	6,35	6,92	6,37	5,75	90
Jomfruhummer	47,15	58,93	50,40	76,56	152
Dybvandsrejer	17,37	21,00	19,17	24,53	128
Andre krebs- og bløddyr	15,78	18,80	18,63	15,58	84
Samlede konsumlandinger	8,15	9,13	7,84	8,27	105
Blåmusling (excl. udsmid)	0,92	1,02	1,36	0,95	70
Industrilandinger	0,91	1,65	1,27	1,76	139

NOTE: Tal for 2011 er foreløbige.

TABEL 4: VÆRDIEN AF DANSKE FISKERES LANDINGER I 1.000 KR.

	Hele året			januar -april					
	2010			2010			2011		
	FKA	MAF	ØF	FKA	MAF	ØF	FKA	MAF	ØF
Torsk	336.780	9.652	310	132.758	2.527	94	154.848	4.918	33
Anden torskfisk	136.242	317	0	36.719	80	0	39.258	104	0
Rødspætte	160.253	3.046	17	42.670	731	12	55.530	1.304	7
Tunge	68.574	4.355	65	22.359	863	23	25.075	1.215	18
Anden fladfisk	116.402	3.909	1.151	34.572	1.265	414	33.761	1.041	258
Sild	202.240	602	33.480	71.209	375	11.652	137.007	379	28.114
Anden fisk	402.282	7.455	78.744	42.576	2.293	723	93.902	2.583	947
Jomfruummer	240.617	1.633	73	57.459	354	26	41.592	178	16
Dybvandsrejer	51.078	.	90.203	18.004	.	13.247	21.817	.	41.225
Andre krebs- og bløddyr	53.750	3.860	31.634	10.277	642	6.715	14.182	1.138	10.139
Samlede konsumlandinger	1.768.219	34.828	235.677	468.602	9.129	32.907	616.971	12.861	80.757
Blåmusling (excl. udsmid)	2.758	0	25.596	434	.	7.073	1.231	.	9.676
Industrilandinger	919.568	.	18.120	166.100	.	7.375	172.512	.	6.395
I alt	2.690.544	34.828	279.393	635.136	9.129	47.355	790.713	12.861	96.827

NOTE: FKA=Fartøj med fartøjskvoteandele, MAF=Mindre aktive fartøjer, ØF=Øvrigt fartøj. Tal for 2011 er foreløbige.

TABEL 5: DANSKE FISKERES LANDINGER I LANDET VÆGT - TONS.

	Hele året			januar -april					
	2010			2010			2011		
	FKA	MAF	ØF	FKA	MAF	ØF	FKA	MAF	ØF
Torsk	22.810	651	28	11.338	200	10	11.869	300	2
Anden torskfisk	12.253	22	25	3.491	6	0	3.084	5	0
Rødspætte	16.901	331	2	4.811	76	2	5.993	145	1
Tunge	800	48	1	290	11	0	288	14	0
Anden fladfisk	5.406	283	72	1.985	111	24	1.549	91	15
Sild	66.774	278	10.341	26.980	177	4.721	34.365	124	6.354
Anden fisk	61.317	230	9.079	7.040	87	28	16.828	77	31
Jomfruummer	4.082	29	1	1.140	7	1	543	2	0
Dybvandsrejer	1.229	.	5.501	561	.	1.069	460	.	2.111
Andre krebs- og bløddyr	2.934	125	1.687	546	25	376	946	42	647
Samlede konsumlandinger	194.506	1.997	26.737	58.182	701	6.231	75.924	800	9.161
Blåmusling (excl. udsmid)	3.280	0	24.582	467	.	5.060	1.418	.	10.070
Industrilandinger	557.824	.	11.848	129.780	.	6.628	97.969	.	3.762
I alt	755.610	1.997	63.167	188.428	701	17.919	175.311	800	22.992

NOTE: FKA=Fartøj med fartøjskvoteandele, MAF=Mindre aktive fartøjer, ØF=Øvrigt fartøj. Tal for 2011 er foreløbige.

TABEL 6: GENNEMSNITSPRISER FOR DANSKE FISKERES LANDINGER I KRONER PR. KILO.

	Hele året			januar -april					
	2010			2010			2011		
	FKA	MAF	ØF	FKA	MAF	ØF	FKA	MAF	ØF
Torsk	14,76	14,82	10,88	11,71	12,61	9,20	13,05	16,41	19,82
Anden torskfisk	11,12	14,45	0,00	10,52	13,84	-	12,73	19,25	-
Rødspætte	9,48	9,21	7,88	8,87	9,58	7,79	9,27	9,01	9,14
Tunge	85,70	90,80	83,83	77,07	76,41	-	87,19	89,04	-
Anden fladfisk	21,53	13,82	15,98	17,42	11,43	17,32	21,80	11,41	16,89
Sild	3,03	2,16	3,24	2,64	2,11	2,47	3,99	3,07	4,42
Anden fisk	6,56	32,43	8,67	6,05	26,33	25,64	5,58	33,36	30,07
Jomfruummer	58,94	56,57	92,34	50,42	47,55	-	76,57	73,84	-
Dybvandsrejer	41,57	-	16,40	32,08	-	12,39	47,47	-	19,53
Andre krebs- og bløddyr	18,32	30,84	18,75	18,84	25,82	17,86	15,00	27,29	15,68
Samlede konsumlandinger	9,09	17,44	8,81	8,05	13,02	5,28	8,13	16,08	8,82
Blåmusling (excl. udsmid)	0,84	-	1,04	-	-	1,40	0,87	-	0,96
Industrilandinger	1,65	-	1,53	1,28	-	1,11	1,76	-	-
I alt	3,56	17,44	4,42	3,37	13,02	2,64	4,51	16,08	4,21

NOTE: FKA=Fartøj med fartøjskvoteandele, MAF=Mindre aktive fartøjer, ØF=Øvrigt fartøj. Tal for 2011 er foreløbige.

Fiskeridirektoratet
Langelinie Alle 17
2100 København Ø.

Web: www.fd.dk
Tlf: 72 18 56 00
Fax: 33 45 58 00

Enhver form for hel eller delvis gengivelse af
af denne publikation er tilladt med angivelse
af Fiskeridirektoratet som kilde.

TABEL 7: ANDELEN AF VÆRDIEN AF DANSKE FISKERES LANDINGER I PROCENT

	Hele året			januar -april					
	2010			2010			2011		
	FKA	MAF	ØF	FKA	MAF	ØF	FKA	MAF	ØF
Torsk	97%	3%	0%	98%	2%	0%	97%	3%	0%
Anden torskfisk	100%	0%	0%	100%	0%	-	100%	0%	-
Rødspætte	98%	2%	0%	98%	2%	0%	98%	2%	0%
Tunge	94%	6%	0%	96%	4%	-	95%	5%	-
Anden fladfisk	96%	3%	1%	95%	3%	1%	96%	3%	1%
Sild	86%	0%	14%	86%	0%	14%	83%	0%	17%
Anden fisk	82%	2%	16%	93%	5%	2%	96%	3%	1%
Jomfruummer	99%	1%	0%	99%	1%	-	100%	0%	-
Dybvandsrejer	36%	-	64%	58%	-	42%	35%	-	65%
Andre krebs- og bløddyr	60%	4%	35%	58%	4%	38%	56%	4%	40%
Samlede konsumlandinger	87%	2%	12%	92%	2%	6%	87%	2%	11%
Blåmusling (excl. udsmid)	10%	-	90%	6%	-	94%	11%	-	89%
Industrilandinger	98%	-	2%	96%	-	4%	96%	-	-
I alt	90%	1%	9%	92%	1%	7%	88%	1%	11%

NOTE: FKA=Fartøj med fartøjskvoteandele, MAF=Mindre aktive fartøjer, ØF=Øvrigt fartøj. Tal for 2011 er foreløbige.

TABEL 8: ANDELEN AF DANSKE FISKERES LANDINGER I LANDET VÆGT I PROCENT

	Hele året			januar -april					
	2010			2010			2011		
	FKA	MAF	ØF	FKA	MAF	ØF	FKA	MAF	ØF
Torsk	97%	3%	0%	98%	2%	0%	98%	2%	0%
Anden torskfisk	100%	0%	0%	100%	0%	-	100%	0%	-
Rødspætte	98%	2%	0%	98%	2%	0%	98%	2%	0%
Tunge	94%	6%	0%	96%	4%	-	95%	5%	-
Anden fladfisk	94%	5%	1%	94%	5%	1%	94%	6%	1%
Sild	86%	0%	13%	85%	1%	15%	84%	0%	16%
Anden fisk	87%	0%	13%	98%	1%	0%	99%	0%	0%
Jomfruummer	99%	1%	0%	99%	1%	-	100%	0%	-
Dybvandsrejer	18%	-	82%	34%	-	66%	18%	-	82%
Andre krebs- og bløddyr	62%	3%	36%	58%	3%	40%	58%	3%	40%
Samlede konsumlandinger	87%	1%	12%	89%	1%	10%	88%	1%	11%
Blåmusling (excl. udsmid)	12%	-	88%	8%	-	92%	12%	-	88%
Industrilandinger	98%	-	2%	95%	-	5%	96%	-	-
I alt	92%	0%	8%	91%	0%	9%	88%	0%	12%

NOTE: FKA=Fartøj med fartøjskvoteandele, MAF=Mindre aktive fartøjer, ØF=Øvrigt fartøj. Tal for 2011 er foreløbige.

TABEL 9: ANTAL DANSKE FARTØJER MED LANDINGER.

	Hele året			januar -april					
	2010			2010			2011		
	FKA	MAF	ØF	FKA	MAF	ØF	FKA	MAF	ØF
Torsk	673	411	26	594	281	14	580	305	9
Anden torskfisk	570	168	6	454	92	2	418	99	2
Rødspætte	660	362	16	571	237	10	549	264	11
Tunge	568	346	24	476	217	7	446	232	7
Anden fladfisk	712	491	134	617	345	70	598	355	76
Sild	133	90	43	80	53	30	59	45	27
Anden fisk	699	476	270	589	290	102	582	340	120
Jomfruummer	223	20	6	168	8	1	176	8	1
Dybvandsrejer	16	.	2	13	.	1	15	.	1
Andre krebs- og bløddyr	518	260	161	383	124	83	347	153	86
Samlede konsumlandinger	793	661	390	709	459	191	704	484	212
Blåmusling (excl. udsmid)	11	1	45	8	.	43	6	.	42
Industrilandinger	105	.	1	86	.	1	87	.	1
I alt	810	661	398	735	459	199	728	484	221

NOTE: FKA=Fartøj med fartøjskvoteandele, MAF=Mindre aktive fartøjer, ØF=Øvrigt fartøj. Tal for 2011 er foreløbige.

TABEL 10: DEN GENNEMSITLIGE BRUTTOINDTJENING I KRONER PR. FARTØJ.

	Hele året			januar - april					
	2010			2010			2011		
	FKA	MAF	ØF	FKA	MAF	ØF	FKA	MAF	ØF
Torsk	500.416	23.484	11.908	223.498	8.991	6.741	266.979	16.125	3.634
Anden torskefisk	239.022	1.887	15	80.879	866	-	93.918	1.052	-
Rødspætte	242.807	8.414	1.063	74.729	3.086	1.247	101.148	4.939	606
Tunge	120.729	12.585	2.690	46.973	3.975	-	56.223	5.239	-
Anden fladfisk	163.487	7.962	8.590	56.032	3.666	5.912	56.456	2.931	3.395
Sild	1.520.603	6.688	778.596	890.112	7.067	388.393	2.322.147	8.430	1.041.276
Anden fisk	575.511	15.661	291.646	72.285	7.908	7.085	161.343	7.598	7.891
Jomfruhummer	1.079.000	81.661	12.158	342.019	44.224	-	236.316	22.244	-
Dybvandsrejer	3.192.357	-	45.101.655	1.384.896	-	13.247.280	1.454.471	-	41.224.800
Andre krebs- og bløddyr	103.765	14.844	196.486	26.832	5.181	80.899	40.870	7.438	117.899
Samlede konsumlandinger	2.229.784	52.689	604.300	660.934	19.888	172.286	876.379	26.573	380.930
Blåmusling (excl. udsmid)	250.713	-	568.804	54.230	-	164.485	205.103	-	230.370
Industrilandinger	8.757.790	-	18.119.900	1.931.400	-	-	1.982.893	-	-
I alt	3.321.659	52.689	701.993	864.131	19.888	237.964	1.086.144	26.573	438.133

NOTE: FKA=Fartøj med fartøjskvoteandele, MAF=Mindre aktive fartøjer, ØF=Øvrigt fartøj. Tal for 2011 er foreløbige.

