



# Fiskeriets bruttoindtjening

2010:09

21. årgang *Enhver form for hel eller delvis gengivelse af denne publikation er tilladt med angivelse af Fiskeridirektoratet som kilde* 14. november 2010

I perioden januar til september var bruttoindtjeningen ved det danske fiskeri på 2.152 mio. kr., hvilket var 32 % mere end sidste år. Der blev ilandbragt 613.000 tons, hvilket var 3 % mere end i samme periode sidste år.

Bruttoindtjeningen ved **konsumfiskeriet**, ekskl. blåmuslinger, var 229 mio. kr. mere end i fjor, og udgjorde 1.460 mio. kr. De tilførte mængder var 4 % højere i forhold til i fjor, og gennemsnitsprisen blev forøget med 14 %.

I **industrifiskeriet** blev bruttoindtjeningen på 675 mio. kr. svarende til en forøgelse på 80 % sammenlignet med sidste år. De ilandbragte mængder var 5 % højere end i fjor, og gennemsnitsprisen blev forøget med 72 %. Fiskeriet efter **tobis** bidrog med 472 mio. kr., hvilket svarede til en forøgelse på 78 %. Fiskeriet efter brisling bidrog med 102 mio. kr., svarende til en forøgelse på 8 % sammenlignet med samme periode i fjor.

Mængden af ilandbragte **torsk** var 16 % større end i fjor. Bruttoindtjeningen ved torskfiskeriet udgjorde 255 mio. kr., hvilket svarede til en forøgelse på 23 % i forhold til sidste år. Den gennemsnitlige kilopris var 6 % højere end i fjor. I **Østersøen** blev de ilandbragte mængder forøget med 12 %, og bruttoindtjeningen udgjorde 121 mio. kr., hvilket var 14 % mere end sidste år. Gennemsnitsprisen blev på 9,44 kr./kg, hvilket var 1 % højere end sidste år. I **Kattegat/Skagerrak** var bruttoindtjeningen 8 % større end sidste år, og udgjorde 47 mio. kr. De ilandbragte mængder blev forøget med 7 %. Gennemsnitsprisen blev på 23,37 kr./kg mod 23,22 kr./kg i fjor, hvilket svarede til en stigning på 1 %. Fra **Nordsøen** blev de ilandbragte mængder forøget med 41 % i forhold til i fjor, og bruttoindtjeningen blev forøget med 53 % til 87 mio. kr. Gennemsnitsprisen blev på 24,72 kr./kg mod 22,92 kr./kg sidste år.

I fiskeriet efter **anden torsk** udgjorde bruttoindtjeningen 102 mio. kr., hvilket var 14 % højere end i fjor. De ilandbragte mængder var 8 % lavere end i fjor. Bruttoindtjeningen i fiskeriet efter **mørksej** udgjorde 55 mio. kr., svarende til en forøgelse på 18 %. Bruttoindtjeningen i fiskeriet efter **kulmule** udgjorde 19 mio. kr., hvilket var 2 % højere end sidste år.

Bruttoindtjeningen ved **rødspættefiskeriet** blev på 121 mio. kr. svarende til en reduktion på 4 % i forhold til i fjor, og der var en reduktion i de landede mængder på 1 %.

I forhold til i fjor var bruttoindtjeningen ved **tungefiskeriet** forøget med 3 % og udgjorde 57 mio. kr.. Tilførslerne blev reduceret med 13 %.

Bruttoindtjeningen for gruppen **Anden fladfisk** udgjorde 100 mio. kr., hvilket var 3 % mindre i forhold til i fjor. Bruttoindtjeningen efter **pighvarre** blev reduceret med 5 % til 35 mio. kr., og bruttoindtjeningen i fiskeriet efter **rødtunge** blev forøget med 14 % til 28 mio. kr.

I fiskeriet efter **sild** udgjorde bruttoindtjeningen 165 mio. kr., svarende til en reduktion på 9 %. De ilandbragte mængder var 15 % mindre end i fjor, og gennemsnitsprisen blev forøget med 7 % til 2,92 kr./kg.

I gruppen **anden fisk** udgjorde bruttoindtjeningen 318 mio. kr., hvilket var 96 % højere end i fjor, og de ilandbragte mængder blev forøget med 70 %. I fiskeriet efter **havtaske** blev bruttoindtjeningen på 43 mio. kr., hvilket var 5 % højere end i fjor. Bruttoindtjeningen i fiskeriet efter **hestemakrel** udgjorde 7,7 mio. kr. svarende til en reduktion på 17 % i forhold til sidste år. Bruttoindtjeningen i fiskeriet efter **makrel** var på 231 mio. kr., hvilket var 173 % højere end i fjor.

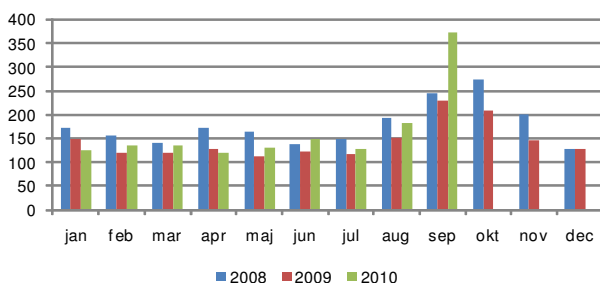
Bruttoindtjeningen i fiskeriet efter **jomfruhummer** udgjorde 188 mio. kr., svarende til en forøgelse på 24 %. De ilandbragte mængder blev forøget med 2 %. Bruttoindtjeningen i **Kattegat** udgjorde 83 mio. kr., hvilket var 66 % mere end i fjor. I **Skagerrak** udgjorde bruttoindtjeningen 80 mio. kr., hvilket var 17 % højere end i fjor, og i **Nordsøen** udgjorde bruttoindtjeningen 23 mio. kr., hvilket var 30 % lavere end i fjor.

I fiskeriet efter **dybvandsrejer** udgjorde bruttoindtjeningen 98 mio. kr., hvilket var 2 % højere i forhold til samme periode sidste år. De ilandbragte mængder blev reduceret med 13 %.

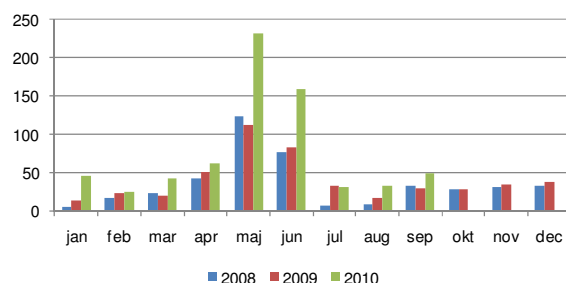
I fiskeriet efter **andre krebs- og bløddyr** udgjorde bruttoindtjeningen 57 mio. kr., hvilket var 4 % mindre i forhold til samme periode sidste år. I fiskeriet efter **hesterejer** blev bruttoindtjeningen på 39 mio. kr., hvilket svarede til en reduktion på 8 % i forhold til samme periode sidste år.

Bruttoindtjeningen i **blåmuslingefiskeriet** udgjorde 17 mio. kr., hvilket var 16 % mindre end i fjor. Fangstniveauet udgjorde 14.600 tons, hvilket var 34 % lavere end i fjor, og gennemsnitsprisen blev forøget med 27 % til 1,18 kr./kg.

Konsumlandinger i værdi mio. kr.  
Inkl. blåmuslinger



Industrilandinger i værdi mio. kr.  
Inkl. bonusudbetalinger i december





Pr. 1. januar 2007 blev der introduceret en ny reguleringsform i dansk fiskeri. På grundlag af denne beslutning, kan den danske flåde inddeles i tre fartøjssegmenter – fartøjer med kvoteandel (FKA-fartøjer), mindre aktive fartøjer (MAF-fartøjer) og øvrige fartøjer (ØF). Fiskeriets Bruttoindtjening inddeles i ovenstående tre segmenter. Det skal bemærkes, at opgørelsen af Fiskeriets Bruttoindtjening fordelt på fartøjssegmenter er behæftet med usikkerhed, da der løbende forekommer omregistreringer af fartøjer.

Bruttoindtjeningen for perioden januar til september opgjort i henhold til fartøjernes indplacering i **Ny Regulering** viser, at bruttoindtjeningen for FKA-fartøjer udgjorde 1.944 mio. kr., hvilket var 38 % mere end i fjor. FKA-fartøjernes andel af den samlede bruttoindtjening udgjorde 90 % mod 87 % i fjor. Bruttoindtjeningen for MAF-fartøjer var på 25 mio. kr., hvilket var 1 % mindre end i fjor. MAF-fartøjernes andel af den samlede bruttoindtjening udgjorde 1 % mod 2 % sidste år. Bruttoindtjeningen for ØF-fartøjer udgjorde 183 mio. kr., hvilket var 5 % mindre end i fjor. ØF-fartøjernes andel af den samlede bruttoindtjening udgjorde 8 % mod 12 % sidste år.

I perioden deltog 797 FKA-fartøjer i fiskeriet, hvilket var 26 færre fartøjer end i samme periode i fjor. Der deltog 624 MAF-fartøjer i fiskeriet, hvilket var 53 fartøjer færre end i fjor. Der var 369 ØF-fartøjer i fiskeriet, hvilket var 16 færre end i fjor.

Den gennemsnitlige bruttoindtjening for FKA-fartøjer var på 2.439.069 kr., hvilket var 42 % mere end i fjor. MAF-fartøjernes gennemsnitlige bruttoindtjening var på 40.760 kr., hvilket var 7 % højere end i fjor. ØF-fartøjernes gennemsnitlige bruttoindtjening var på 494.879 kr., hvilket var 1 % lavere end i fjor.

Bruttoindtjeningen for FKA-fartøjer ved **konsumfiskeriet**, ekskl. blåmuslinger, var på 1.275 mio. kr., hvilket var 23 % mere end i fjor. Andelen af den samlede bruttoindtjening var på 87 % mod 84 % sidste år. Andelen af de samlede ilandbragte mængder var på 87 % mod 77 % sidste år. MAF-fartøjerne bidrog med 25 mio. kr., hvilket var 1 % mindre end i fjor. ØF-fartøjerne bidrog med 159 mio. kr., hvilket var 4 % mindre end i fjor, og deres andel var på 11 % mod 14 % sidste år. Andelen af de samlede ilandbragte mængder var på 12 % mod 21 % i fjor.

I **industrifiskeriet** blev bruttoindtjeningen for FKA-fartøjer på 667 mio. kr. svarende til en forøgelse på 87 % sammenlignet med sidste år. Der var ikke industrilandinger fra MAF-fartøjer. ØF-fartøjerne bidrog med 7 mio. kr., hvilket var 3 % mere end i fjor.

Bruttoindtjeningen for FKA-fartøjer i fiskeriet efter **torsk** var 24 % højere end i fjor, og udgjorde 249 mio. kr. Andelen af den samlede bruttoindtjening var på 97 % i lighed med sidste år. De ilandbragte mængder var 17 % højere end sidste år. Andelen af de samlede ilandbragte mængder udgjorde 97 % i lighed med sidste år.

Gennemsnitsprisen var på 13,91 kr./kg., hvilket var 6 % højere end sidste år. Der deltog 661 fartøjer i fiskeriet, hvilket var 26 færre fartøjer end i fjor, og den gennemsnitlige bruttoindtjening blev på 376.818 kr., hvilket var 29 % mere end i samme periode sidste år. MAF-fartøjerne bidrog med 6,2 mio. kr., hvilket var 4 % lavere end i fjor. Andelen af den samlede bruttoindtjening var på 2 %, mod 3 % sidste år. Gennemsnitsprisen var på 13,80 kr./kg., hvilket var 5 % højere end sidste år. Der deltog 378 fartøjer i fiskeriet, hvilket var 56 færre fartøjer end i fjor. Den gennemsnitlige bruttoindtjening var på 16.453 kr., hvilket var 10 % mere end sidste år.

FKA-fartøjernes bruttoindtjening i fiskeriet efter **tunge** udgjorde 53 mio. kr., hvilket var 4 % højere end i fjor. Andelen af den samlede bruttoindtjening var på 93 %, mod 92 % i fjor. De ilandbragte mængder udgjorde 628 tons, hvilket var 12 % mindre end sidste år, og den gennemsnitlige kilopris blev på 84,30 kr./kg., hvilket svarede til en forøgelse på 18 %. Andelen af de samlede ilandbragte mængder var på 94 %, mod 92 % i fjor. Der deltog 553 fartøjer i fiskeriet, hvilket var 24 færre fartøjer end sidste år. Den gennemsnitlige bruttoindtjening var på 95.662 kr., hvilket var 8 % lavere end sidste år. Bruttoindtjeningen for MAF-fartøjer blev på 3,7 mio. kr., hvilket var 10 % mindre end i fjor. De ilandbragte mængder udgjorde 41 tons, mod 57 tons i fjor, og den gennemsnitlige kilopris blev forøget med 26 % til 89,14 kr./kg. Der deltog 328 fartøjer i fiskeriet, hvilket var 75 færre end i fjor, og den gennemsnitlige bruttoindtjening blev på 11.189 kr., hvilket var 11 % mere end i fjor.

I fiskeriet efter **sild** udgjorde bruttoindtjeningen fra FKA-fartøjer 143 mio. kr., hvilket var 16 % højere i forhold til i fjor. Andelen af den samlede bruttoindtjening udgjorde 87 % mod 68 % i fjor. De ilandbragte mængder blev forøget med 10 % og udgjorde 49.000 tons. Andelen af de samlede ilandbragte mængder udgjorde 87 % mod 67 % sidste år. Gennemsnitsprisen var på 2,92 kr./kg mod 2,77 kr./kg i fjor. Der deltog 116 fartøjer i fiskeriet, hvilket var 7 flere end i fjor, og den gennemsnitlige bruttoindtjening blev forøget med 9 % til 1.233.520 kr. Bruttoindtjeningen for ØF-fartøjer blev på 21 mio. kr., hvilket var 62 % lavere end i fjor. Andelen af den samlede bruttoindtjening udgjorde 13 % mod 32 % sidste år. De ilandbragte mængder blev reduceret med 67 % til 7.000 tons, og den gennemsnitlige kilopris udgjorde 3,01 kr./kg., hvilket var 13 % højere end i samme periode sidste år. Andelen af de samlede ilandbragte mængder udgjorde 13 % mod 32 % sidste år. Der deltog 37 fartøjer i fiskeriet, hvilket var 2 flere end i fjor, og den gennemsnitlige bruttoindtjening blev på 578.097 kr., hvilket var 64 % mindre end i fjor.

**TABEL 1: VÆRDIEN AF DANSKE FISKERES LANDINGER I 1.000 KR.**

	Hele året		januar - september		
	2008	2009	2009	2010	Index
Torsk	389.018	285.671	207.468	255.479	123
Anden torskefisk	110.682	118.757	89.081	101.555	114
Rødspætte	224.646	151.063	126.639	121.089	96
Tunge	85.916	74.428	55.099	56.635	103
Anden fladfisk	144.723	126.786	102.788	99.755	97
Sild	282.060	251.258	180.417	165.039	91
Anden fisk	365.716	272.507	162.296	318.472	196
Jomfruhummer	240.314	195.220	151.415	187.646	124
Dybvandsrejer	110.827	139.300	96.011	97.554	102
Andre krebs- og bløddyr	136.116	87.689	59.287	56.706	96
Samlede konsumlandinger	2.090.019	1.702.679	1.230.501	1.459.931	119
Blåmusling (excl. udsmid)	43.059	35.380	20.468	17.292	84
Industrilandinger	425.817	475.077	375.626	674.760	180
I alt	2.558.895	2.213.136	1.626.595	2.151.982	132

NOTE: Tal for 2010 er foreløbige.

**TABEL 2: DANSKE FISKERES LANDINGER I LANDET VÆGT - TONS.**

	Hele året		januar - september		
	2008	2009	2009	2010	Index
Torsk	20.931	20.848	15.832	18.379	116
Anden torskefisk	12.686	12.652	9.931	9.118	92
Rødspætte	16.748	15.296	12.792	12.707	99
Tunge	1.074	1.018	771	669	87
Anden fladfisk	6.996	6.348	5.090	4.681	92
Sild	105.520	92.002	66.055	56.466	85
Anden fisk	38.456	43.024	23.520	39.907	170
Jomfruhummer	4.049	4.141	3.234	3.305	102
Dybvandsrejer	6.430	7.558	5.345	4.635	87
Andre krebs- og bløddyr	5.508	5.622	3.707	2.735	74
Samlede konsumlandinger	218.397	208.509	146.277	152.602	104
Blåmusling (excl. udsmid)	35.082	37.427	21.975	14.606	66
Industrilandinger	430.469	524.612	424.959	445.828	105
I alt	683.948	770.548	593.211	613.036	103

NOTE: Tal for 2010 er foreløbige.

**TABEL 3: GENNEMSNITSPRISER FOR DANSKE FISKERES LANDINGER I KRONER PR. KILO.**

	Hele året		januar - september		
	2008	2009	2009	2010	Index
Torsk	18,59	13,70	13,10	13,90	106
Anden torskefisk	8,72	9,39	8,97	11,14	124
Rødspætte	13,41	9,88	9,90	9,53	96
Tunge	80,03	73,10	71,48	84,60	118
Anden fladfisk	20,69	19,97	20,20	21,31	105
Sild	2,67	2,73	2,73	2,92	107
Anden fisk	9,51	6,33	6,90	7,98	116
Jomfruhummer	59,35	47,15	46,82	56,77	121
Dybvandsrejer	17,23	18,43	17,96	21,05	117
Andre krebs- og bløddyr	24,71	15,60	15,99	20,73	130
Samlede konsumlandinger	9,57	8,17	8,41	9,57	114
Blåmusling (excl. udsmid)	1,23	0,95	0,93	1,18	127
Industrilandinger	0,99	0,91	0,88	1,51	172

NOTE: Tal for 2010 er foreløbige.

**TABEL 4: VÆRDIEN AF DANSKE FISKERES LANDINGER I 1.000 KR.**

	Hele året			januar - september					
	2009			2009			2010		
	FKA	MAF	ØF	FKA	MAF	ØF	FKA	MAF	ØF
Torsk	276.705	8.768	198	200.906	6.499	63	249.077	6.219	183
Anden torskefisk	118.488	265	3	88.886	194	2	101.318	238	0
Rødspætte	147.537	3.456	70	123.627	2.963	49	118.734	2.339	16
Tunge	69.548	4.790	90	50.964	4.076	59	52.901	3.670	64
Anden fladfisk	120.560	4.636	1.589	98.054	3.604	1.130	95.487	3.344	924
Sild	167.197	589	83.472	122.971	533	56.913	143.088	561	21.390
Anden fisk	186.957	6.436	79.115	123.698	4.198	34.399	253.536	5.343	59.594
Jomfruummer	194.428	791	1	150.842	574	.	186.297	1.293	57
Dybvandsrejer	52.212	9	87.079	39.343	.	56.669	40.400	.	57.153
Andre krebs- og bløddyr	52.794	4.998	29.897	38.835	3.145	17.307	34.213	2.427	20.065
Samlede konsumlandinger	1.386.426	34.738	281.514	1.038.125	25.785	166.592	1.275.051	25.434	159.445
Blåmusling (excl. udsmid)	3.725	0	31.655	2.145	0	18.323	1.502	0	15.790
Industrilandinger	462.670	.	12.407	368.475	.	7.151	667.384	.	7.375
I alt	1.852.822	34.738	325.576	1.408.745	25.785	192.066	1.943.938	25.434	182.610

NOTE: FKA=Fartøj med fartøjskvoteandele, MAF=Mindre aktive fartøjer, ØF=Øvrigt fartøj. Tal for 2010 er foreløbige.

**TABEL 5: DANSKE FISKERES LANDINGER I LANDET VÆGT - TONS.**

	Hele året			januar - september					
	2009			2009			2010		
	FKA	MAF	ØF	FKA	MAF	ØF	FKA	MAF	ØF
Torsk	20.178	656	15	15.331	496	4	17.911	451	18
Anden torskefisk	12.365	19	268	9.778	13	141	9.076	17	25
Rødspætte	14.946	344	6	12.494	294	4	12.460	245	2
Tunge	951	66	1	713	57	1	628	41	1
Anden fladfisk	5.824	389	135	4.679	311	99	4.387	238	56
Sild	61.376	273	30.353	44.447	254	21.354	49.087	269	7.110
Anden fisk	27.387	229	15.408	18.669	165	4.686	32.506	183	7.218
Jomfruummer	4.122	19	0	3.220	14	.	3.281	23	1
Dybvandsrejer	2.145	0	5.413	1.595	.	3.750	994	.	3.640
Andre krebs- og bløddyr	3.087	192	2.344	2.238	115	1.354	1.675	68	992
Samlede konsumlandinger	152.380	2.185	53.944	113.163	1.720	31.393	132.005	1.535	19.062
Blåmusling (excl. udsmid)	3.968	0	33.459	2.308	0	19.668	1.588	0	13.018
Industrilandinger	513.647	.	10.965	418.772	.	6.188	439.198	.	6.630
I alt	669.995	2.185	98.368	534.243	1.720	57.249	572.791	1.535	38.710

NOTE: FKA=Fartøj med fartøjskvoteandele, MAF=Mindre aktive fartøjer, ØF=Øvrigt fartøj. Tal for 2010 er foreløbige.

**TABEL 6: GENNEMSNITSPRISER FOR DANSKE FISKERES LANDINGER I KRONER PR. KILO.**

	Hele året			januar - september					
	2009			2009			2010		
	FKA	MAF	ØF	FKA	MAF	ØF	FKA	MAF	ØF
Torsk	13,71	13,37	13,07	13,10	13,11	14,42	13,91	13,80	10,38
Anden torskefisk	9,58	14,30	0,01	9,09	14,67	0,01	11,16	13,70	0,00
Rødspætte	9,87	10,05	11,56	9,90	10,07	11,61	9,53	9,55	8,04
Tunge	73,12	72,81	72,31	71,52	70,96	65,68	84,30	89,14	83,34
Anden fladfisk	20,70	11,91	11,77	20,95	11,59	11,39	21,77	14,04	16,59
Sild	2,72	2,16	2,75	2,77	2,10	2,67	2,92	2,09	3,01
Anden fisk	6,83	28,12	5,13	6,63	25,43	7,34	7,80	29,25	8,26
Jomfruummer	47,17	42,32	112,00	46,85	40,91	-	56,77	55,68	79,86
Dybvandsrejer	24,35	35,00	16,09	24,67	-	15,11	40,64	-	15,70
Andre krebs- og bløddyr	17,10	26,05	12,76	17,35	27,33	12,78	20,43	35,66	20,22
Samlede konsumlandinger	9,10	15,90	5,22	9,17	14,99	5,31	9,66	16,57	8,36
Blåmusling (excl. udsmid)	0,94	-	0,95	0,93	-	0,93	0,95	-	1,21
Industrilandinger	0,90	-	1,13	0,88	-	1,16	1,52	-	1,11
I alt	2,77	15,90	3,31	2,64	14,99	3,35	3,39	16,57	4,72

NOTE: FKA=Fartøj med fartøjskvoteandele, MAF=Mindre aktive fartøjer, ØF=Øvrigt fartøj. Tal for 2010 er foreløbige.

Fiskeridirektoratet  
Nyropsgade 30  
1780 København V.

Web: [www.fd.dk](http://www.fd.dk)  
Tlf: 72 18 56 00  
Fax: 33 45 58 00

Enhver form for hel eller delvis gengivelse af  
af denne publikation er tilladt med angivelse  
af Fiskeridirektoratet som kilde.

**TABEL 7: ANDELEN AF VÆRDIEN AF DANSKE FISKERES LANDINGER I PROCENT**

	Hele året			januar - september					
	2009			2009			2010		
	FKA	MAF	ØF	FKA	MAF	ØF	FKA	MAF	ØF
Torsk	97%	3%	0%	97%	3%	0%	97%	2%	0%
Anden torskfisk	100%	0%	0%	100%	0%	0%	100%	0%	0%
Rødspætte	98%	2%	0%	98%	2%	0%	98%	2%	0%
Tunge	93%	6%	0%	92%	7%	0%	93%	6%	0%
Anden fladfisk	95%	4%	1%	95%	4%	1%	96%	3%	1%
Sild	67%	0%	33%	68%	0%	32%	87%	0%	13%
Anden fisk	69%	2%	29%	76%	3%	21%	80%	2%	19%
Jomfruummer	100%	0%	0%	100%	0%	-	99%	1%	-
Dybvandsrejer	37%	0%	63%	41%	-	59%	41%	-	59%
Andre krebs- og bløddyr	60%	6%	34%	66%	5%	29%	60%	4%	35%
Samlede konsumlandinger	81%	2%	17%	84%	2%	14%	87%	2%	11%
Blåmusling (excl. udsmid)	11%	-	89%	10%	-	90%	9%	-	91%
Industrilandinger	97%	-	3%	98%	-	-	99%	-	1%
I alt	84%	2%	15%	87%	2%	12%	90%	1%	8%

NOTE: FKA=Fartøj med fartøjskvoteandele, MAF=Mindre aktive fartøjer, ØF=Øvrigt fartøj. Tal for 2010 er foreløbige.

**TABEL 8: ANDELEN AF DANSKE FISKERES LANDINGER I LANDET VÆGT I PROCENT**

	Hele året			januar - september					
	2009			2009			2010		
	FKA	MAF	ØF	FKA	MAF	ØF	FKA	MAF	ØF
Torsk	97%	3%	0%	97%	3%	0%	97%	2%	0%
Anden torskfisk	98%	0%	2%	98%	0%	1%	100%	0%	0%
Rødspætte	98%	2%	0%	98%	2%	0%	98%	2%	0%
Tunge	93%	6%	0%	92%	7%	0%	94%	6%	0%
Anden fladfisk	92%	6%	2%	92%	6%	2%	94%	5%	1%
Sild	67%	0%	33%	67%	0%	32%	87%	0%	13%
Anden fisk	64%	1%	36%	79%	1%	20%	81%	0%	18%
Jomfruummer	100%	0%	0%	100%	0%	-	99%	1%	-
Dybvandsrejer	28%	0%	72%	30%	-	70%	21%	-	79%
Andre krebs- og bløddyr	55%	3%	42%	60%	3%	37%	61%	2%	36%
Samlede konsumlandinger	73%	1%	26%	77%	1%	21%	87%	1%	12%
Blåmusling (excl. udsmid)	11%	-	89%	11%	-	89%	11%	-	89%
Industrilandinger	98%	-	2%	99%	-	-	99%	-	1%
I alt	87%	0%	13%	90%	0%	10%	93%	0%	6%

NOTE: FKA=Fartøj med fartøjskvoteandele, MAF=Mindre aktive fartøjer, ØF=Øvrigt fartøj. Tal for 2010 er foreløbige.

**TABEL 9: ANTAL DANSKE FARTØJER MED LANDINGER.**

	Hele året			januar - september					
	2009			2009			2010		
	FKA	MAF	ØF	FKA	MAF	ØF	FKA	MAF	ØF
Torsk	710	470	27	687	434	23	661	378	22
Anden torskfisk	595	211	12	576	190	7	551	153	6
Rødspætte	707	428	25	680	419	20	644	344	15
Tunge	594	410	25	577	403	23	553	328	23
Anden fladfisk	732	563	144	714	531	123	695	462	123
Sild	144	87	45	109	58	35	116	77	37
Anden fisk	736	518	289	705	474	243	680	447	250
Jomfruummer	229	24	1	222	23	.	218	20	5
Dybvandsrejer	17	1	4	15	.	3	14	.	2
Andre krebs- og bløddyr	557	299	159	532	281	145	501	240	152
Samlede konsumlandinger	833	721	425	809	677	377	780	624	361
Blåmusling (excl. udsmid)	14	1	52	12	1	52	11	1	44
Industrilandinger	108	.	4	106	.	2	104	.	1
I alt	842	721	433	823	677	385	797	624	369

NOTE: FKA=Fartøj med fartøjskvoteandele, MAF=Mindre aktive fartøjer, ØF=Øvrigt fartøj. Tal for 2010 er foreløbige.

**TABEL 10: DEN GENNEMSITLIGE BRUTTOINDTJENING I KRONER PR. FARTØJ.**

	Hele året			januar - september					
	2009			2009			2010		
	FKA	MAF	ØF	FKA	MAF	ØF	FKA	MAF	ØF
Torsk	389.726	18.654	7.331	292.440	14.975	2.758	376.818	16.453	8.323
Anden torskefisk	199.140	1.258	258	154.315	1.020	214	183.879	1.553	15
Rødspætte	208.680	8.075	2.794	181.805	7.071	2.445	184.370	6.799	1.045
Tunge	117.084	11.682	3.616	88.325	10.114	2.570	95.662	11.189	2.790
Anden fladfisk	164.700	8.235	11.038	137.330	6.787	9.190	137.391	7.239	7.511
Sild	1.161.092	6.767	1.854.934	1.128.173	9.183	1.626.091	1.233.520	7.291	578.097
Anden fisk	254.017	12.425	273.753	175.459	8.857	141.559	372.847	11.953	238.375
Jomfruhummer	849.030	32.955	1.120	679.468	24.936	-	854.573	64.648	-
Dybvandsrejer	3.071.299	9.100	21.769.693	2.622.837	-	18.889.593	2.885.748	-	28.576.640
Andre krebs- og bløddyr	94.782	16.716	188.033	72.998	11.192	119.362	68.290	10.114	132.007
Samlede konsumlandinger	1.664.377	48.180	662.387	1.283.220	38.087	441.888	1.634.681	40.760	441.677
Blåmusling (excl. udsmid)	266.076	-	608.749	178.781	-	352.360	136.572	-	358.855
Industrilandinger	4.283.985	-	3.101.715	3.476.179	-	-	6.417.157	-	7.375.350
I alt	2.200.501	48.180	751.908	1.711.720	38.087	498.872	2.439.069	40.760	494.879

NOTE: FKA=Fartøj med fartøjskvoteandele, MAF=Mindre aktive fartøjer, ØF=Øvrigt fartøj. Tal for 2010 er foreløbige.

