



Fiskeriets bruttoindtjening

2010:07

21. årgang *Enhver form for hel eller delvis gengivelse af denne publikation er tilladt med angivelse af Fiskeridirektoratet som kilde* 13. september 2010

I perioden januar til juli var bruttoindtjeningen ved det danske fiskeri på 1.519 mio. kr., hvilket var 26 % mere end sidste år. Der blev ilandbragt 495.000 tons, hvilket var 2 % mere end i samme periode sidste år.

Bruttoindtjeningen ved **konsumfiskeriet**, ekskl. blåmuslinger, var 57 mio. kr. højere end i fjor, og udgjorde 909 mio. kr. De tilførte mængder var 7 % lavere i forhold til i fjor, og gennemsnitsprisen blev forøget med 15 %.

I **industrifiskeriet** blev bruttoindtjeningen på 593 mio. kr. svarende til en forøgelse på 79 % sammenlignet med sidste år. De ilandbragte mængder var 6 % højere end i fjor, og gennemsnitsprisen blev forøget med 70 %. Fiskeriet efter **tobis** bidrog med 472 mio. kr., hvilket svarede til en forøgelse på 78 %. Fiskeriet efter brisling bidrog med 80 mio. kr., svarende til en forøgelse på 26 % sammenlignet med samme periode i fjor.

Mængden af ilandbragte **torsk** var 18 % større end i fjor. Bruttoindtjeningen ved torskfiskeriet udgjorde 208 mio. kr., hvilket svarede til en forøgelse på 23 % i forhold til sidste år. Den gennemsnitlige kilopris var 4 % højere end i fjor. I **Østersøen** blev de ilandbragte mængder forøget med 15 %, og bruttoindtjeningen udgjorde 109 mio. kr., hvilket var 16 % mere end sidste år. Gennemsnitsprisen blev på 9,19 kr./kg, hvilket var 1 % højere end sidste år. I **Kattegat/Skagerrak** var bruttoindtjeningen 9 % større end sidste år, og udgjorde 36 mio. kr. De ilandbragte mængder blev forøget med 12 %. Gennemsnitsprisen blev på 22,46 kr./kg mod 23,01 kr./kg i fjor, hvilket svarede til en reduktion på 2 %. Fra **Nordsøen** blev de ilandbragte mængder forøget med 44 % i forhold til i fjor, og bruttoindtjeningen blev forøget med 50 % til 63 mio. kr. Gennemsnitsprisen blev på 23,37 kr./kg mod 22,42 kr./kg sidste år.

I fiskeriet efter **anden torsk** udgjorde bruttoindtjeningen 75 mio. kr., hvilket var 11 % højere end i fjor. De ilandbragte mængder var 9 % lavere end i fjor. Bruttoindtjeningen i fiskeriet efter **mørksej** udgjorde 44 mio. kr., svarende til en forøgelse på 15 %. Bruttoindtjeningen i fiskeriet efter **kulmule** udgjorde 11 mio. kr., hvilket var 10 % lavere end sidste år.

Bruttoindtjeningen ved **rødspættefiskeriet** blev på 89 mio. kr. svarende til en reduktion på 10 % i forhold til i fjor, og der var en reduktion i de landede mængder på 5 %.

I forhold til i fjor var bruttoindtjeningen ved **tungfiskeriet** forøget med 1 % og udgjorde 43 mio. kr.. Tilførslerne blev reduceret med 17 %.

Bruttoindtjeningen for gruppen **Anden fladfisk** udgjorde 82 mio. kr., hvilket var 3 % mindre i forhold til i fjor. Bruttoindtjeningen efter **pighvarre** blev reduceret med 3 % til 30 mio. kr., og bruttoindtjeningen i fiskeriet efter **rødtunge** blev forøget med 12 % til 22 mio. kr.

I fiskeriet efter **sild** udgjorde bruttoindtjeningen 99 mio. kr., svarende til en reduktion på 10 %. De ilandbragte mængder var 15 % mindre end i fjor, og gennemsnitsprisen blev forøget med 6 % til 2,61 kr./kg.

I gruppen **anden fisk** udgjorde bruttoindtjeningen 72 mio. kr., hvilket var 12 % højere end i fjor, og de ilandbragte mængder blev reduceret med 7 %. I fiskeriet efter **havtaske** blev bruttoindtjeningen på 37 mio. kr., hvilket var 9 % højere end i fjor. Bruttoindtjeningen i fiskeriet efter **hestemakrel** udgjorde 7,7 mio. kr. svarende til en reduktion på 17 % i forhold til sidste år.

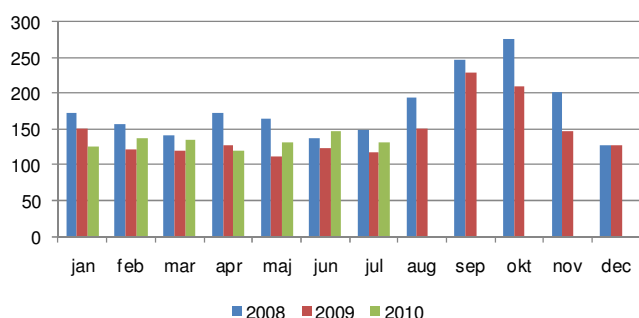
Bruttoindtjeningen i fiskeriet efter **jomfruhummer** udgjorde 128 mio. kr., svarende til en forøgelse på 30 %. De ilandbragte mængder blev forøget med 18 %. Bruttoindtjeningen i **Kattegat** udgjorde 55 mio. kr., hvilket var 89 % mere end i fjor. I **Skagerrak** udgjorde bruttoindtjeningen 59 mio. kr., hvilket var 26 % højere end i fjor, og i **Nordsøen** udgjorde bruttoindtjeningen 13 mio. kr., hvilket var 39 % lavere end i fjor.

I fiskeriet efter **dybvandsrejer** udgjorde bruttoindtjeningen 70 mio. kr., hvilket var 2 % lavere i forhold til samme periode sidste år. De ilandbragte mængder blev reduceret med 16 %.

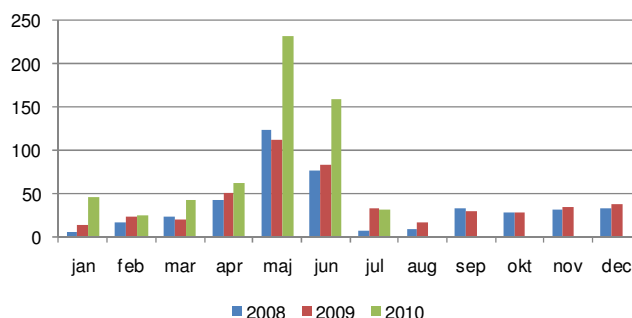
I fiskeriet efter **andre krebs- og bløddyr** udgjorde bruttoindtjeningen 44 mio. kr., hvilket var 6 % mindre i forhold til samme periode sidste år. I fiskeriet efter **hesterejer** blev bruttoindtjeningen på 30 mio. kr., hvilket svarede til en reduktion på 11 % i forhold til samme periode sidste år.

Bruttoindtjeningen i **blåmuslingefiskeriet** udgjorde 16 mio. kr., hvilket var 14 % mindre end i fjor. Fangstniveauet udgjorde 14.000 tons, hvilket var 31 % lavere end i fjor, og gennemsnitsprisen blev forøget med 24 % til 1,15 kr./kg.

Konsumlandinger i værdi mio. kr. inkl. blåmuslinger



Industrilandinger i værdi mio. kr. Inkl. bonusudbetalinger i december





Pr. 1. januar 2007 blev der introduceret en ny reguleringsform i dansk fiskeri. På grundlag af denne beslutning, kan den danske flåde inddeles i tre fartøjssegmenter – fartøjer med kvoteandel (FKA-fartøjer), mindre aktive fartøjer (MAF-fartøjer) og øvrige fartøjer (ØF). Fiskeriets Bruttoindtjening inddeles i ovenstående tre segmenter. Det skal bemærkes, at opgørelsen af Fiskeriets Bruttoindtjening fordelt på fartøjssegmenter er behæftet med usikkerhed, da der løbende forekommer omregistreringer af fartøjer.

Bruttoindtjeningen for perioden januar til maj opgjort i henhold til fartøjernes indplacering i **Ny Regulering** viser, at bruttoindtjeningen for FKA-fartøjer udgjorde 1.357 mio. kr., hvilket var 29 % mere end i fjor. FKA-fartøjernes andel af den samlede bruttoindtjening udgjorde 89 % mod 88 % i fjor. Bruttoindtjeningen for MAF-fartøjer var på 19 mio. kr., hvilket var 7 % mindre end i fjor. MAF-fartøjernes andel af den samlede bruttoindtjening udgjorde 1 % mod 2 % sidste år. Bruttoindtjeningen for ØF-fartøjer udgjorde 143 mio. kr., hvilket var 10 % højere end i fjor. ØF-fartøjernes andel af den samlede bruttoindtjening udgjorde 9 % mod 11 % sidste år.

I perioden deltog 774 FKA-fartøjer i fiskeriet, hvilket var 27 færre fartøjer end i samme periode i fjor. Der deltog 587 MAF-fartøjer i fiskeriet, hvilket var 57 fartøjer færre end i fjor. Der var 327 ØF-fartøjer i fiskeriet, hvilket var 20 færre end i fjor.

Den gennemsnitlige bruttoindtjening for FKA-fartøjer var på 1.753.479 kr., hvilket var 34 % mere end i fjor. MAF-fartøjernes gennemsnitlige bruttoindtjening var på 32.838 kr., hvilket var 2 % højere end i fjor. ØF-fartøjernes gennemsnitlige bruttoindtjening var på 436.052 kr., hvilket var 17 % højere end i fjor.

Bruttoindtjeningen for FKA-fartøjer ved **konsumfiskeriet**, ekskl. blåmuslinger, var på 789 mio. kr., hvilket var 9 % mere end i fjor. Andelen af den samlede bruttoindtjening var på 87 % mod 85 % sidste år. Andelen af de samlede ilandbragte mængder var på 80 % mod 75 % sidste år. MAF-fartøjerne bidrog med 19 mio. kr., hvilket var 7 % mindre end i fjor, og deres andel udgjorde 2 % i lighed med sidste år. ØF-fartøjerne bidrog med 101 mio. kr., hvilket var 4 % mindre end i fjor, og deres andel var på 11 % mod 12 % i fjor. Andelen af de samlede ilandbragte mængder var på 19 % mod 23 % i fjor.

I **industrifiskeriet** blev bruttoindtjeningen for FKA-fartøjer på 566 mio. kr. svarende til en forøgelse på 75 % sammenlignet med sidste år. Der var ikke industrilandinger fra MAF-fartøjer. ØF-fartøjerne bidrog med 27 mio. kr., hvilket var 278 % mere end i fjor.

Bruttoindtjeningen for FKA-fartøjer i fiskeriet efter **torsk** var 24 % højere end i fjor, og udgjorde 203 mio. kr. Andelen af den samlede bruttoindtjening var på 98 %, mod 97 % i fjor. De ilandbragte mængder var 19 % højere end sidste år. Andelen af de samlede ilandbragte mængder udgjorde 98 %, mod 97 % i fjor.

Gennemsnitsprisen var på 12,87 kr./kg., hvilket var 4 % højere end sidste år. Der deltog 637 fartøjer i fiskeriet, hvilket var 32 færre fartøjer end i fjor, og den gennemsnitlige bruttoindtjening blev på 318.692 kr., hvilket var 30 % mere end i samme periode sidste år. MAF-fartøjerne bidrog med 4,7 mio. kr., hvilket var 18 % lavere end i fjor. Andelen af den samlede bruttoindtjening var på 2 %, mod 3 % sidste år, og andelen af de samlede ilandbragte mængder var på 2 %, mod 3 % sidste år. Gennemsnitsprisen var på 13,04 kr./kg., hvilket var på niveau med sidste år. Der deltog 341 fartøjer i fiskeriet, hvilket var 77 færre fartøjer end i fjor. Den gennemsnitlige bruttoindtjening var på 13.791 kr., hvilket var 1 % mere end sidste år.

FKA-fartøjernes bruttoindtjening i fiskeriet efter **tunge** udgjorde 40 mio. kr., hvilket var 2 % højere end i fjor. Andelen af den samlede bruttoindtjening var på 93 %, mod 92 % i fjor. De ilandbragte mængder udgjorde 482 tons, hvilket var 16 % mindre end sidste år, og den gennemsnitlige kilopris blev på 83,53 kr./kg., hvilket svarede til en forøgelse på 22 %. Andelen af de samlede ilandbragte mængder var på 94 %, mod 92 % i fjor. Der deltog 528 fartøjer i fiskeriet, hvilket var 17 færre fartøjer end sidste år. Den gennemsnitlige bruttoindtjening var på 76.265 kr., hvilket var 6 % højere end sidste år. Bruttoindtjeningen for MAF-fartøjer blev på 2,9 mio. kr., hvilket var 10 % mindre end i fjor. De ilandbragte mængder udgjorde 33 tons, mod 48 tons i fjor, og den gennemsnitlige kilopris blev forøget med 32 % til 88,16 kr./kg. Der deltog 311 fartøjer i fiskeriet, hvilket var 73 færre end i fjor, og den gennemsnitlige bruttoindtjening blev på 9.290 kr., hvilket var 11 % mere end i fjor.

I fiskeriet efter **sild** udgjorde bruttoindtjeningen fra FKA-fartøjer 57 mio. kr., hvilket var 7 % lavere i forhold til i fjor. Andelen af den samlede bruttoindtjening udgjorde 57 % mod 56 % i fjor. De ilandbragte mængder blev reduceret med 5 % og udgjorde 21.500 tons. Andelen af de samlede ilandbragte mængder udgjorde 61 % mod 55 % sidste år. Gennemsnitsprisen var på 2,63 kr./kg i lighed med i fjor. Der deltog 100 fartøjer i fiskeriet, hvilket var 6 flere end i fjor, og den gennemsnitlige bruttoindtjening blev reduceret med 13 % til 566.978 mio. kr. Bruttoindtjeningen for ØF-fartøjer blev på 41 mio. kr., hvilket var 14 % lavere end i fjor. Andelen af den samlede bruttoindtjening udgjorde 42 % mod 44 % sidste år. De ilandbragte mængder blev reduceret med 28 % til 13.000 tons, og den gennemsnitlige kilopris udgjorde 3,12 kr./kg., hvilket var 20 % højere end i samme periode sidste år. Andelen af de samlede ilandbragte mængder udgjorde 38 % mod 45 % sidste år. Der deltog 37 fartøjer i fiskeriet, hvilket var 3 flere end i fjor, og den gennemsnitlige bruttoindtjening blev på 1.119 mio. kr., hvilket var 21 % mindre end i fjor.

TABEL 1: VÆRDIEN AF DANSKE FISKERES LANDINGER I 1.000 KR.

	Hele året		januar - juli		
	2008	2009	2009	2010	Index
Torsk	389.018	285.671	169.279	207.890	123
Anden torskefisk	110.682	118.757	67.375	74.956	111
Rødspætte	224.646	151.063	98.339	88.520	90
Tunge	85.916	74.428	42.621	43.214	101
Anden fladfisk	144.723	126.786	84.789	81.939	97
Sild	282.060	251.258	109.380	98.657	90
Anden fisk	365.716	272.507	63.984	71.978	112
Jomfruhummer	240.314	195.220	98.277	128.128	130
Dybvandsrejer	110.827	139.300	71.380	69.969	98
Andre krebs- og bløddyr	136.116	87.689	46.696	44.045	94
Samlede konsumlandinger	2.090.019	1.702.679	852.121	909.296	107
Blåmusling (excl. udsmid)	43.059	35.380	18.822	16.135	86
Industrilandinger	425.817	475.077	330.745	593.430	179
I alt	2.558.895	2.213.136	1.201.688	1.518.861	126

NOTE: Tal for 2010 er foreløbige.

TABEL 2: DANSKE FISKERES LANDINGER I LANDET VÆGT - TONS.

	Hele året		januar - juli		
	2008	2009	2009	2010	Index
Torsk	20.931	20.848	13.644	16.144	118
Anden torskefisk	12.686	12.652	7.607	6.958	91
Rødspætte	16.748	15.296	9.851	9.347	95
Tunge	1.074	1.018	623	516	83
Anden fladfisk	6.996	6.348	4.293	3.918	91
Sild	105.520	92.002	41.249	35.139	85
Anden fisk	38.456	43.024	9.483	8.787	93
Jomfruhummer	4.049	4.141	1.981	2.329	118
Dybvandsrejer	6.430	7.558	3.815	3.197	84
Andre krebs- og bløddyr	5.508	5.622	2.741	2.179	79
Samlede konsumlandinger	218.397	208.509	95.287	88.514	93
Blåmusling (excl. udsmid)	35.082	37.427	20.304	14.012	69
Industrilandinger	430.469	524.612	372.019	392.957	106
I alt	683.948	770.548	487.609	495.484	102

NOTE: Tal for 2010 er foreløbige.

TABEL 3: GENNEMSNITSPRISER FOR DANSKE FISKERES LANDINGER I KRONER PR. KILO.

	Hele året		januar - juli		
	2008	2009	2009	2010	Index
Torsk	18,59	13,70	12,41	12,88	104
Anden torskefisk	8,72	9,39	8,86	10,77	122
Rødspætte	13,41	9,88	9,98	9,47	95
Tunge	80,03	73,10	68,46	83,82	122
Anden fladfisk	20,69	19,97	19,75	20,91	106
Sild	2,67	2,73	2,65	2,81	106
Anden fisk	9,51	6,33	6,75	8,19	121
Jomfruhummer	59,35	47,15	49,60	55,01	111
Dybvandsrejer	17,23	18,43	18,71	21,88	117
Andre krebs- og bløddyr	24,71	15,60	17,03	20,21	119
Samlede konsumlandinger	9,57	8,17	8,94	10,27	115
Blåmusling (excl. udsmid)	1,23	0,95	0,93	1,15	124
Industrilandinger	0,99	0,91	0,89	1,51	170

NOTE: Tal for 2010 er foreløbige.

TABEL 4: VÆRDIEN AF DANSKE FISKERES LANDINGER I 1.000 KR.

	Hele året			januar - juli					
	2009			2009			2010		
	FKA	MAF	ØF	FKA	MAF	ØF	FKA	MAF	ØF
Torsk	276.705	8.768	198	163.504	5.732	44	203.007	4.703	181
Anden torskefisk	118.488	265	3	67.234	139	1	74.788	162	6
Rødspætte	147.537	3.456	70	95.905	2.389	44	86.917	1.565	38
Tunge	69.548	4.790	90	39.358	3.219	44	40.268	2.889	57
Anden fladfisk	120.560	4.636	1.589	81.133	2.832	824	78.523	2.766	650
Sild	167.197	589	83.472	60.999	486	47.895	56.698	556	41.403
Anden fisk	186.957	6.436	79.115	58.446	2.868	2.669	64.703	3.903	3.372
Jomfruummer	194.428	791	1	97.941	336	.	127.248	830	50
Dybvandsrejer	52.212	9	87.079	30.628	.	40.752	30.892	.	39.077
Andre krebs- og bløddyr	52.794	4.998	29.897	30.807	2.515	13.374	26.225	1.704	16.115
Samlede konsumlandinger	1.386.426	34.738	281.514	725.956	20.517	105.648	789.269	19.079	100.948
Blåmusling (excl. udsnid)	3.725	0	31.655	2.145	.	16.677	1.502	0	14.633
Industrilandinger	462.670	.	12.407	323.593	.	7.151	566.422	.	27.008
I alt	1.852.822	34.738	325.576	1.051.695	20.517	129.476	1.357.193	19.079	142.589

NOTE: FKA=Fartøj med fartøjskvoteandele, MAF=Mindre aktive fartøjer, ØF=Øvrigt fartøj. Tal for 2010 er foreløbige.

TABEL 5: DANSKE FISKERES LANDINGER I LANDET VÆGT - TONS.

	Hele året			januar - juli					
	2009			2009			2010		
	FKA	MAF	ØF	FKA	MAF	ØF	FKA	MAF	ØF
Torsk	20.178	656	15	13.202	439	3	15.769	361	14
Anden torskefisk	12.365	19	268	7.463	10	135	6.945	13	0
Rødspætte	14.946	344	6	9.615	233	4	9.186	157	4
Tunge	951	66	1	574	48	1	482	33	1
Anden fladfisk	5.824	389	135	3.963	257	73	3.684	198	36
Sild	61.376	273	30.353	22.605	241	18.403	21.586	267	13.286
Anden fisk	27.387	229	15.408	9.192	104	186	8.469	135	183
Jomfruummer	4.122	19	0	1.973	8	.	2.313	16	1
Dybvandsrejer	2.145	0	5.413	1.317	.	2.498	783	.	2.414
Andre krebs- og bløddyr	3.087	192	2.344	1.786	99	856	1.300	53	826
Samlede konsumlandinger	152.380	2.185	53.944	71.690	1.439	22.158	70.517	1.232	16.766
Blåmusling (excl. udsnid)	3.968	0	33.459	2.308	.	17.996	1.586	0	12.426
Industrilandinger	513.647	.	10.965	365.831	.	6.188	375.018	.	17.939
I alt	669.995	2.185	98.368	439.828	1.439	46.342	447.121	1.232	47.131

NOTE: FKA=Fartøj med fartøjskvoteandele, MAF=Mindre aktive fartøjer, ØF=Øvrigt fartøj. Tal for 2010 er foreløbige.

TABEL 6: GENNEMSNITSPRISER FOR DANSKE FISKERES LANDINGER I KRONER PR. KILO.

	Hele året			januar - juli					
	2009			2009			2010		
	FKA	MAF	ØF	FKA	MAF	ØF	FKA	MAF	ØF
Torsk	13,71	13,37	13,07	12,38	13,07	16,05	12,87	13,04	12,51
Anden torskefisk	9,58	14,30	0,01	9,01	14,07	0,01	10,77	12,88	13,36
Rødspætte	9,87	10,05	11,56	9,97	10,26	11,10	9,46	9,95	9,97
Tunge	73,12	72,81	72,31	68,60	66,89	59,20	83,53	88,16	82,51
Anden fladfisk	20,70	11,91	11,77	20,47	11,02	11,29	21,32	13,94	18,05
Sild	2,72	2,16	2,75	2,70	2,01	2,60	2,63	2,08	3,12
Anden fisk	6,83	28,12	5,13	6,36	27,50	14,35	7,64	28,99	18,42
Jomfruummer	47,17	42,32	112,00	49,63	42,40	-	55,02	52,92	72,83
Dybvandsrejer	24,35	35,00	16,09	23,26	-	16,31	39,46	-	16,19
Andre krebs- og bløddyr	17,10	26,05	12,76	17,25	25,29	15,63	20,17	32,18	19,51
Samlede konsumlandinger	9,10	15,90	5,22	10,13	14,25	4,77	11,19	15,49	6,02
Blåmusling (excl. udsnid)	0,94	-	0,95	0,93	-	0,93	0,95	-	1,18
Industrilandinger	0,90	-	1,13	0,88	-	1,16	1,51	-	1,51
I alt	2,77	15,90	3,31	2,39	14,25	2,79	3,04	15,49	3,03

NOTE: FKA=Fartøj med fartøjskvoteandele, MAF=Mindre aktive fartøjer, ØF=Øvrigt fartøj. Tal for 2010 er foreløbige.

Fiskeridirektoratet
Nyropsgade 30
1780 København V.

Web: www.fd.dk
Tlf: 72 18 56 00
Fax: 33 45 58 00

Enhver form for hel eller delvis gengivelse af
af denne publikation er tilladt med angivelse
af Fiskeridirektoratet som kilde.

TABEL 7: ANDELEN AF VÆRDIEN AF DANSKE FISKERES LANDINGER I PROCENT

	Hele året			januar - juli					
	2009			2009			2010		
	FKA	MAF	ØF	FKA	MAF	ØF	FKA	MAF	ØF
Torsk	97%	3%	0%	97%	3%	0%	98%	2%	0%
Anden torskefisk	100%	0%	0%	100%	0%	0%	100%	0%	0%
Rødspætte	98%	2%	0%	98%	2%	0%	98%	2%	0%
Tunge	93%	6%	0%	92%	8%	0%	93%	7%	0%
Anden fladfisk	95%	4%	1%	96%	3%	1%	96%	3%	1%
Sild	67%	0%	33%	56%	0%	44%	57%	1%	42%
Anden fisk	69%	2%	29%	91%	4%	4%	90%	5%	5%
Jomfruummer	100%	0%	0%	100%	0%	-	99%	1%	-
Dybvandsrejer	37%	0%	63%	43%	-	57%	44%	-	56%
Andre krebs- og bløddyr	60%	6%	34%	66%	5%	29%	60%	4%	37%
Samlede konsumlandinger	81%	2%	17%	85%	2%	12%	87%	2%	11%
Blåmusling (excl. udsmid)	11%	-	89%	11%	-	89%	9%	-	91%
Industrilandinger	97%	-	3%	98%	-	-	95%	-	5%
I alt	84%	2%	15%	88%	2%	11%	89%	1%	9%

NOTE: FKA=Fartøj med fartøjskvoteandele, MAF=Mindre aktive fartøjer, ØF=Øvrige fartøjer. Tal for 2010 er foreløbige.

TABEL 8: ANDELEN AF DANSKE FISKERES LANDINGER I LANDET VÆGT I PROCENT

	Hele året			januar - juli					
	2009			2009			2010		
	FKA	MAF	ØF	FKA	MAF	ØF	FKA	MAF	ØF
Torsk	97%	3%	0%	97%	3%	0%	98%	2%	0%
Anden torskefisk	98%	0%	2%	98%	0%	2%	100%	0%	0%
Rødspætte	98%	2%	0%	98%	2%	0%	98%	2%	0%
Tunge	93%	6%	0%	92%	8%	0%	94%	6%	0%
Anden fladfisk	92%	6%	2%	92%	6%	2%	94%	5%	1%
Sild	67%	0%	33%	55%	1%	45%	61%	1%	38%
Anden fisk	64%	1%	36%	97%	1%	2%	96%	2%	2%
Jomfruummer	100%	0%	0%	100%	0%	-	99%	1%	-
Dybvandsrejer	28%	0%	72%	35%	-	65%	24%	-	76%
Andre krebs- og bløddyr	55%	3%	42%	65%	4%	31%	60%	2%	38%
Samlede konsumlandinger	73%	1%	26%	75%	2%	23%	80%	1%	19%
Blåmusling (excl. udsmid)	11%	-	89%	11%	-	89%	11%	-	89%
Industrilandinger	98%	-	2%	98%	-	-	95%	-	5%
I alt	87%	0%	13%	90%	0%	10%	90%	0%	10%

NOTE: FKA=Fartøj med fartøjskvoteandele, MAF=Mindre aktive fartøjer, ØF=Øvrige fartøjer. Tal for 2010 er foreløbige.

TABEL 9: ANTAL DANSKE FARTØJER MED LANDINGER.

	Hele året			januar - juli					
	2009			2009			2010		
	FKA	MAF	ØF	FKA	MAF	ØF	FKA	MAF	ØF
Torsk	710	470	27	669	418	15	637	341	16
Anden torskefisk	595	211	12	548	180	8	528	132	4
Rødspætte	707	428	25	668	403	17	628	314	14
Tunge	594	410	25	545	384	20	528	311	18
Anden fladfisk	732	563	144	693	497	113	672	431	101
Sild	144	87	45	94	52	34	100	65	37
Anden fisk	736	518	289	661	431	203	645	390	211
Jomfruummer	229	24	1	208	18	.	201	14	6
Dybvandsrejer	17	1	4	14	.	2	14	.	3
Andre krebs- og bløddyr	557	299	159	498	268	134	477	219	135
Samlede konsumlandinger	833	721	425	782	638	339	750	581	319
Blåmusling (excl. udsmid)	14	1	52	10	.	52	10	1	44
Industrilandinger	108	.	4	106	.	2	103	.	2
I alt	842	721	433	801	638	347	774	581	327

NOTE: FKA=Fartøj med fartøjskvoteandele, MAF=Mindre aktive fartøjer, ØF=Øvrige fartøjer. Tal for 2010 er foreløbige.

TABEL 10: DEN GENNEMSITLIGE BRUTTOINDTJENING I KRONER PR. FARTØJ.

	Hele året			januar - juli					
	2009			2009			2010		
	FKA	MAF	ØF	FKA	MAF	ØF	FKA	MAF	ØF
Torsk	389.726	18.654	7.331	244.400	13.713	2.900	318.692	13.791	11.288
Anden torskefisk	199.140	1.258	258	122.690	774	184	141.644	1.231	1.470
Rødspætte	208.680	8.075	2.794	143.571	5.928	2.611	138.403	4.984	2.728
Tunge	117.084	11.682	3.616	72.216	8.384	2.191	76.265	9.290	3.163
Anden fladfisk	164.700	8.235	11.038	117.074	5.698	7.294	116.850	6.418	6.437
Sild	1.161.092	6.767	1.854.934	648.930	9.337	1.408.691	566.978	8.556	1.118.993
Anden fisk	254.017	12.425	273.753	88.421	6.655	13.150	100.315	10.009	15.982
Jomfruummer	849.030	32.955	1.120	470.871	18.682	-	633.074	59.269	-
Dybvandsrejer	3.071.299	9.100	21.769.693	2.187.733	-	20.375.885	2.206.575	-	13.025.580
Andre krebs- og bløddyr	94.782	16.716	188.033	61.861	9.384	99.805	54.980	7.783	119.368
Samlede konsumlandinger	1.664.377	48.180	662.387	928.333	32.158	311.646	1.052.358	32.838	316.452
Blåmusling (excl. udsmid)	266.076	-	608.749	214.521	-	320.715	150.223	-	332.563
Industrilandinger	4.283.985	-	3.101.715	3.052.767	-	-	5.499.240	-	13.504.025
I alt	2.200.501	48.180	751.908	1.312.977	32.158	373.131	1.753.479	32.838	436.052

NOTE: FKA=Fartøj med fartøjskvoteandele, MAF=Mindre aktive fartøjer, ØF=Øvrigt fartøj. Tal for 2010 er foreløbige.

