



# Fiskeriets bruttoindtjening

2009:10

21. årgang *Enhver form for hel eller delvis gengivelse af denne publikation er tilladt med angivelse af Fiskeridirektoratet som kilde* 7. december 2009

I perioden januar til oktober var bruttoindtjeningen ved det danske fiskeri på 1.866 mio. kr., hvilket var 14 % mindre end sidste år. Der blev ilandbragt 654.000 tons, hvilket var 12 % mere end i samme periode sidste år.

Bruttoindtjeningen ved **konsumfiskeriet**, ekskl. blåmuslinger, var 334 mio. kr. lavere end i fjor, og udgjorde 1.438 mio. kr. De tilførte mængder var 6 % lavere i forhold til i fjor, og gennemsnitsprisen blev reduceret med 13 %.

I **industrifiskeriet** blev bruttoindtjeningen på 403 mio. kr. svarende til en forøgelse på 11 % sammenlignet med sidste år. De ilandbragte mængder var 21 % højere end i fjor, og gennemsnitsprisen blev reduceret med 8 %. Fiskeriet efter **tobis** bidrog med 265 mio. kr., hvilket svarede til en forøgelse på 14 %, og fiskeriet efter brisling bidrog med 116 mio. kr., hvilket var 26 % højere end i fjor.

Mængden af ilandbragte **torsk** var 2 % mindre end i fjor. Bruttoindtjeningen ved torskefiskeriet udgjorde 232 mio. kr., hvilket svarede til en reduktion på 29 % i forhold til sidste år. Den gennemsnitlige kilopris var 27 % lavere end i fjor. I **Østersøen** blev de ilandbragte mængder reduceret med 9 %, og bruttoindtjeningen udgjorde 113 mio. kr., hvilket var 43 % mindre end sidste år. Gennemsnitsprisen blev på 9,33 kr./kg. mod 14,82 kr./kg. sidste år, hvilket svarede til en reduktion på 37 %. I **Kattegat/Skagerrak** var bruttoindtjeningen 11 % mindre end sidste år, og udgjorde 50 mio. kr. De ilandbragte mængder blev forøget med 14 %, gennemsnitsprisen blev på 23,39 kr./kg. mod 29,92 kr./kg. i fjor, hvilket svarede til en reduktion på 22 %. Fra **Nordsøen** blev de ilandbragte mængder forøget med 26 % i forhold til i fjor, og bruttoindtjeningen blev reduceret med 3 % til 69 mio. kr. Gennemsnitsprisen blev på 23,24 kr./kg. mod 30,26 kr./kg. sidste år, hvilket svarede til en reduktion på 23 %.

I fiskeriet efter **anden torskefisk** udgjorde bruttoindtjeningen 103 mio. kr., hvilket var 9 % højere i forhold til i fjor. De ilandbragte mængder var 1 % lavere i forhold til i fjor. Bruttoindtjeningen i fiskeriet efter **mørksej** udgjorde 54 mio. kr., svarende til en forøgelse på 21 %. Bruttoindtjeningen i fiskeriet efter **kulmule** udgjorde 23 mio. kr., hvilket var 1 % højere end sidste år.

Bruttoindtjeningen ved **rødspættefiskeriet** blev på 137 mio. kr. svarende til en reduktion på 33 % i forhold til i fjor, og der var en reduktion i de landede mængder på 8 %.

I forhold til i fjor var bruttoindtjeningen ved **tungefiskeriet** reduceret med 13 % og udgjorde 63 mio. kr.. Tilførslerne blev reduceret med 1 %.

Bruttoindtjeningen for gruppen **Anden fladfisk** udgjorde 110 mio. kr., hvilket var 12 % mindre i forhold til i fjor. Bruttoindtjeningen i fiskeriet efter **pighvarre** blev forøget med 1 % til 39 mio. kr., og bruttoindtjeningen i fiskeriet efter **rødtunge** blev reduceret med 25 % til 27 mio. kr.

I fiskeriet efter **sild** udgjorde bruttoindtjeningen 204 mio. kr., svarende til en reduktion på 14 %. De ilandbragte mængder var 18 % mindre end i fjor, og gennemsnitsprisen blev forøget med 5 % til 2,73 kr./kg.

I gruppen **anden fisk** udgjorde bruttoindtjeningen 241 mio. kr., hvilket var 16 % lavere end i fjor, og de ilandbragte mængder blev forøget med 20 %. I fiskeriet efter **havtaske** blev bruttoindtjeningen på 44 mio. kr., hvilket var samme niveau som sidste år. Bruttoindtjeningen i fiskeriet efter **makrel** udgjorde 152 mio. kr. svarende til et fald på 24 % i forhold til sidste år. De landede mængder af makrel steg med 14 % til 23.236 tons.

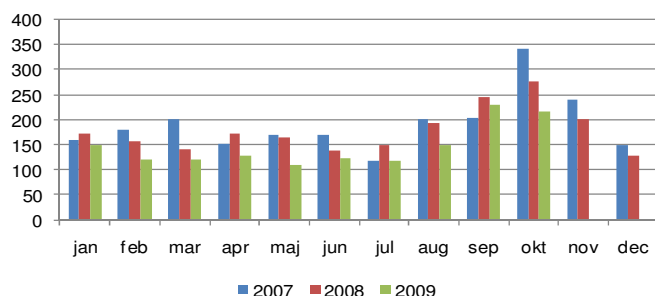
Bruttoindtjeningen i fiskeriet efter **jomfruhummer** udgjorde 172 mio. kr., svarende til en reduktion på 20 %. De ilandbragte mængder var uændret. Bruttoindtjeningen i **Kattegat** udgjorde 56 mio. kr., hvilket var 20 % mindre end i fjor. I **Skagerrak** udgjorde bruttoindtjeningen 80 mio. kr., hvilket var 8 % lavere end i fjor, og i **Nordsøen** udgjorde bruttoindtjeningen 36 mio. kr., hvilket var 38 % lavere end i fjor.

I fiskeriet efter **dybvandsrejer** udgjorde bruttoindtjeningen 111 mio. kr., hvilket var 27 % højere i forhold til samme periode sidste år. De ilandbragte mængder blev forøget med 24 %.

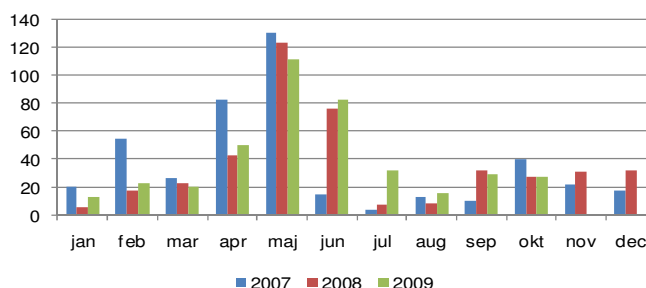
I fiskeriet efter **andre krebs- og bløddyr** udgjorde bruttoindtjeningen 63 mio. kr., hvilket var 48 % mindre i forhold til samme periode sidste år. I fiskeriet efter **hesterejer** blev bruttoindtjeningen på 45 mio. kr., hvilket svarede til en reduktion på 49 % i forhold til samme periode sidste år.

Bruttoindtjeningen i **blåmuslingefiskeriet** udgjorde 26 mio. kr., hvilket var 20 % mindre end i fjor. Fangstniveauet udgjorde 28.000 tons, hvilket var 18 % højere end i fjor, og gennemsnitsprisen blev reduceret med 32 % til 0,92 kr./kg.

Konsumlandinger i værdi mio. kr.  
inkl. blåmuslinger



Industrilandinger i værdi mio. kr.  
Inkl. bonusudbetalinger i december





Pr. 1. januar 2007 blev der introduceret en ny reguleringsform i dansk fiskeri. På grundlag af denne beslutning, kan den danske flåde inddeles i tre fartøjssegmenter – fartøjer med kvoteandel (FKA-fartøjer), mindre aktive fartøjer (MAF-fartøjer) og øvrige fartøjer (ØF). Fiskeriets Bruttoindtjening inddeles i ovenstående tre segmenter. Det skal bemærkes, at opgørelsen af Fiskeriets Bruttoindtjening fordelt på fartøjssegmenter er behæftet med usikkerhed, da der løbende forekommer omregistreringer af fartøjer.

Bruttoindtjeningen for perioden januar til oktober opgjort i henhold til fartøjernes indplacering i **Ny Regulering** viser, at bruttoindtjeningen for FKA-fartøjer udgjorde 1.569 mio. kr., hvilket var 15 % mindre end i fjor. FKA-fartøjernes andel af den samlede bruttoindtjening udgjorde 84 % mod 86 % i fjor. Bruttoindtjeningen for MAF-fartøjer var på 29 mio. kr., hvilket var 25 % mindre end i fjor. MAF-fartøjernes andel af den samlede bruttoindtjening udgjorde 2 % i lighed med sidste år. Bruttoindtjeningen for ØF-fartøjer udgjorde 268 mio. kr., hvilket var 2 % lavere end i fjor. ØF-fartøjernes andel af den samlede bruttoindtjening udgjorde 14 % mod 13 % sidste år.

I perioden deltog 827 FKA-fartøjer i fiskeriet, hvilket var 23 færre fartøjer end i samme periode i fjor. Der deltog 697 MAF-fartøjer i fiskeriet, hvilket var 48 fartøjer færre end i fjor. Der var 402 ØF-fartøjer i fiskeriet, hvilket var 8 flere end i fjor.

Den gennemsnitlige bruttoindtjening for FKA-fartøjer var på 1.897.499 kr., hvilket var 13 % mindre end i fjor. MAF-fartøjernes gennemsnitlige bruttoindtjening var på 41.317 kr., hvilket var 20 % lavere end i fjor. ØF-fartøjernes gennemsnitlige bruttoindtjening var på 667.350 kr., hvilket var 4 % lavere end i fjor.

Bruttoindtjeningen for FKA-fartøjer ved **konsumfiskeriet**, ekskl. blåmuslinger, var på 1.171 mio. kr., hvilket var 22 % mindre end i fjor. Andelen af den samlede bruttoindtjening var på 81 % mod 84 % sidste år. Andelen af de samlede ilandbragte mængder var på 73 % mod 76 % sidste år. MAF-fartøjerne bidrog med 29 mio. kr., hvilket var 25 % mindre end i fjor, og deres andel udgjorde 2 % i lighed med sidste år. ØF-fartøjerne bidrog med 238 mio. kr., hvilket var på samme niveau som i fjor, og deres andel var på 17 % mod 13 % i fjor. Andelen af de samlede ilandbragte mængder var på 26 % mod 23 % i fjor.

I **industrifiskeriet** blev bruttoindtjeningen for FKA-fartøjer på 396 mio. kr. svarende til en forøgelse på 11 % sammenlignet med sidste år. Der var ikke industrilandinger fra MAF-fartøjer. ØF-fartøjerne bidrog med 7 mio. kr. i lighed med sidste år.

Bruttoindtjeningen for FKA-fartøjer i fiskeriet efter **torsk** var 38 % mindre end i fjor, og udgjorde 224 mio. kr. Andelen af den samlede bruttoindtjening var på 97 % mod 96 % i fjor. De ilandbragte mængder var 1 % mindre end sidste år. Andelen af de samlede ilandbragte mængder udgjorde 97 % mod 96 % i fjor.

Gennemsnitsprisen var på 13,47 kr./kg., hvilket var 27 % mindre end sidste år. Der deltog 694 fartøjer i fiskeriet, hvilket var 29 færre fartøjer end i fjor, og den gennemsnitlige bruttoindtjening blev på 323.410 kr., hvilket var 25 % lavere end i samme periode sidste år. MAF-fartøjerne bidrog med 7,0 mio. kr., hvilket var 45 % lavere end i fjor, og de ilandbragte mængder blev reduceret med 20 %. Andelen af den samlede bruttoindtjening var på 3 % mod 4 % sidste år, og andelen af de samlede ilandbragte mængder var på 3 % mod 4 % i fjor. Gennemsnitsprisen var på 13,16 kr./kg., hvilket var 31 % mindre end i fjor. Der deltog 452 fartøjer i fiskeriet, hvilket var 60 færre fartøjer end i fjor. Den gennemsnitlige bruttoindtjening var på 15.531 kr., hvilket var 38 % mindre end sidste år.

FKA-fartøjernes bruttoindtjening i fiskeriet efter **tunge** udgjorde 59 mio. kr., hvilket var 13 % mindre end i fjor. Andelen af den samlede bruttoindtjening var på 93 % i lighed med i fjor. De ilandbragte mængder udgjorde 818 tons, hvilket var 1 % lavere end i fjor, og den gennemsnitlige kilopris blev på 72,01 kr./kg., hvilket svarede til en reduktion på 11 %. Andelen af de samlede ilandbragte mængder var på 93 % i lighed med i fjor. Der deltog 585 fartøjer i fiskeriet, hvilket var 22 færre fartøjer end sidste år. Den gennemsnitlige bruttoindtjening var på 100.722 kr., hvilket var 9 % lavere end sidste år. Bruttoindtjeningen for MAF-fartøjer blev på 4,5 mio. kr., hvilket var 12 % lavere end i fjor. De ilandbragte mængder udgjorde 63 tons, hvilket var 11 % højere end sidste år, og den gennemsnitlige kilopris blev reduceret med 20 % til 71,91 kr./kg. Der deltog 405 fartøjer i fiskeriet, hvilket var 51 færre end i fjor, og den gennemsnitlige bruttoindtjening blev på 11.121 kr., hvilket var på samme niveau som i fjor.

I fiskeriet efter **sild** udgjorde bruttoindtjeningen fra FKA-fartøjer 124 mio. kr., hvilket var 22 % lavere i forhold til i fjor. Andelen af den samlede bruttoindtjening udgjorde 61 % mod 67 % i fjor. De ilandbragte mængder blev reduceret med 25 % og udgjorde 45.500 tons. Andelen af de samlede ilandbragte mængder udgjorde 61 % mod 66 % sidste år. Gennemsnitsprisen var på 2,72 kr./kg., hvilket var 4 % højere end sidste år. Der deltog 123 fartøjer i fiskeriet, hvilket var 9 færre end i fjor, og den gennemsnitlige bruttoindtjening blev reduceret med 16 % til 1.005.836 kr. Bruttoindtjeningen for ØF-fartøjer blev på 80 mio. kr., hvilket var 1 % lavere end i fjor. Andelen af den samlede bruttoindtjening udgjorde 39 % mod 34 % sidste år. De ilandbragte mængder var 5 % lavere end sidste år med 29.000 tons, og den gennemsnitlige kilopris udgjorde 2,75 kr./kg., hvilket var 5 % højere end i samme periode sidste år. Andelen af de samlede ilandbragte mængder udgjorde 39 % mod 34 % sidste år. Der deltog 42 fartøjer i fiskeriet, hvilket var 12 flere end i fjor, og den gennemsnitlige bruttoindtjening blev på 1.900.817 kr., hvilket var 29 % lavere end i fjor.



**TABEL 1: VÆRDIEN AF DANSKE FISKERES LANDINGER I 1.000 KR.**

	Hele året		januar - oktober		
	2007	2008	2008	2009	Index
Torsk	425.391	388.981	324.640	231.546	71
Anden torskefisk	95.868	110.717	94.560	103.262	109
Rødspætte	232.259	224.620	203.806	136.622	67
Tunge	88.229	86.264	72.609	63.488	87
Anden fladfisk	165.512	144.960	126.493	110.916	88
Sild	305.656	281.973	238.540	204.105	86
Anden fisk	302.225	365.096	286.323	241.342	84
Jomfruhummer	316.613	240.149	216.454	172.423	80
Dybvandsrejer	106.282	116.714	86.723	110.529	127
Andre krebs- og bløddyr	154.275	136.157	121.548	63.443	52
Samlede konsumlandinger	2.192.311	2.095.631	1.771.697	1.437.677	81
Blåmusling (excl. udsmid)	91.260	42.835	32.173	25.598	80
Industrilandinger	436.675	425.793	363.118	403.029	111
I alt	2.720.246	2.564.259	2.166.988	1.866.304	86

NOTE: Tal for 2009 er foreløbige.

**TABEL 2: DANSKE FISKERES LANDINGER I LANDET VÆGT - TONS.**

	Hele året		januar - oktober		
	2007	2008	2008	2009	Index
Torsk	21.819	20.925	17.572	17.200	98
Anden torskefisk	11.194	12.690	11.075	10.951	99
Rødspætte	15.987	16.747	15.116	13.914	92
Tunge	950	1.079	887	882	99
Anden fladfisk	8.119	6.999	6.000	5.510	92
Sild	120.660	105.445	91.415	74.826	82
Anden fisk	32.726	38.466	28.575	34.397	120
Jomfruhummer	4.114	4.071	3.573	3.699	104
Dybvandsrejer	6.873	6.483	4.848	6.018	124
Andre krebs- og bløddyr	5.752	5.529	4.372	4.222	97
Samlede konsumlandinger	228.194	218.433	183.434	171.620	94
Blåmusling (excl. udsmid)	57.335	34.909	23.746	27.904	118
Industrilandinger	361.919	430.420	376.113	454.905	121
I alt	647.448	683.762	583.293	654.429	112

NOTE: Tal for 2009 er foreløbige.

**TABEL 3: GENNEMSNITSPRISER FOR DANSKE FISKERES LANDINGER I KRONER PR. KILO.**

	Hele året		januar - oktober		
	2007	2008	2008	2009	Index
Torsk	19,50	18,59	18,47	13,46	73
Anden torskefisk	8,56	8,72	8,54	9,43	110
Rødspætte	14,53	13,41	13,48	9,82	73
Tunge	92,89	79,94	81,88	72,00	88
Anden fladfisk	20,39	20,71	21,08	20,13	95
Sild	2,53	2,67	2,61	2,73	105
Anden fisk	9,24	9,49	10,02	7,02	70
Jomfruhummer	76,96	59,00	60,58	46,61	77
Dybvandsrejer	15,46	18,00	17,89	18,36	103
Andre krebs- og bløddyr	26,82	24,63	27,80	15,03	54
Samlede konsumlandinger	9,61	9,59	9,66	8,38	87
Blåmusling (excl. udsmid)	1,59	1,23	1,35	0,92	68
Industrilandinger	1,21	0,99	0,97	0,89	92

NOTE: Tal for 2009 er foreløbige.

**TABEL 4: VÆRDIEN AF DANSKE FISKERES LANDINGER I 1.000 KR.**

	Hele året			januar - oktober					
	2008			2008			2009		
	FKA	MAF	ØF	FKA	MAF	ØF	FKA	MAF	ØF
Torsk	373.058	15.622	300	311.527	12.857	256	224.446	7.020	79
Anden torskefisk	110.495	178	45	94.370	146	44	103.034	225	3
Rødspætte	220.123	4.459	37	199.777	4.000	29	133.441	3.130	52
Tunge	80.570	5.598	96	67.420	5.094	95	58.922	4.504	61
Anden fladfisk	139.112	4.681	1.166	121.516	4.030	947	105.490	3.982	1.444
Sild	186.612	395	94.967	157.904	347	80.289	123.718	553	79.834
Anden fisk	246.834	6.661	111.601	208.144	5.730	72.449	167.133	5.442	68.768
Jomfruhummer	239.341	772	36	215.777	643	34	171.770	641	12
Dybvandsrejer	44.755	0	71.959	39.392	0	47.331	41.541	.	68.988
Andre krebs- og bløddyr	86.758	6.741	42.657	78.778	5.679	37.091	41.120	3.302	19.021
Samlede konsumlandinger	1.727.659	45.107	322.865	1.494.605	38.527	238.565	1.170.616	28.798	238.263
Blåmusling (excl. udsmid)	4.370	.	38.465	3.126	.	29.047	2.737	0	22.861
Industrilandinger	418.342	.	7.451	355.667	.	7.451	395.878	.	7.151
I alt	2.150.371	45.107	368.781	1.853.398	38.527	275.063	1.569.232	28.798	268.275

NOTE: FKA=Fartøj med fartøjskvoteandele, MAF=Mindre aktive fartøjer, ØF=Øvrigt fartøj. Tal for 2009 er foreløbige.

**TABEL 5: DANSKE FISKERES LANDINGER I LANDET VÆGT - TONS.**

	Hele året			januar - oktober					
	2008			2008			2009		
	FKA	MAF	ØF	FKA	MAF	ØF	FKA	MAF	ØF
Torsk	20.075	830	20	16.887	670	15	16.660	534	6
Anden torskefisk	12.031	13	646	10.424	11	640	10.834	16	102
Rødspætte	16.401	343	3	14.803	311	2	13.598	312	5
Tunge	1.014	64	1	829	57	1	818	63	1
Anden fladfisk	6.500	395	104	5.604	322	73	5.056	339	116
Sild	69.971	187	35.286	60.542	173	30.700	45.484	260	29.082
Anden fisk	27.028	202	11.236	21.502	178	6.895	24.312	207	9.879
Jomfruhummer	4.055	15	1	3.560	13	1	3.683	16	0
Dybvandsrejer	2.259	0	4.224	1.828	0	3.021	1.744	.	4.274
Andre krebs- og bløddyr	3.298	287	1.944	2.692	209	1.470	2.444	119	1.659
Samlede konsumlandinger	162.632	2.337	53.464	138.672	1.943	42.818	124.634	1.864	45.122
Blåmusling (excl. udsmid)	3.560	.	31.349	2.241	.	21.504	2.934	0	24.970
Industrilandinger	423.370	.	7.050	369.063	.	7.050	448.718	.	6.188
I alt	589.562	2.337	91.864	509.976	1.943	71.373	576.285	1.864	76.280

NOTE: FKA=Fartøj med fartøjskvoteandele, MAF=Mindre aktive fartøjer, ØF=Øvrigt fartøj. Tal for 2009 er foreløbige.

**TABEL 6: GENNEMSNITSPRISER FOR DANSKE FISKERES LANDINGER I KRONER PR. KILO.**

	Hele året			januar - oktober					
	2008			2008			2009		
	FKA	MAF	ØF	FKA	MAF	ØF	FKA	MAF	ØF
Torsk	18,58	18,82	15,16	18,45	19,18	17,22	13,47	13,16	13,16
Anden torskefisk	9,18	13,68	0,07	9,05	13,57	0,07	9,51	14,12	0,03
Rødspætte	13,42	13,02	12,09	13,50	12,86	12,45	9,81	10,04	11,43
Tunge	79,43	87,81	88,21	81,31	90,16	88,22	72,01	71,91	65,85
Anden fladfisk	21,40	11,84	11,26	21,68	12,50	12,97	20,86	11,75	12,49
Sild	2,67	2,11	2,69	2,61	2,01	2,62	2,72	2,12	2,75
Anden fisk	9,13	32,94	9,93	9,68	32,17	10,51	6,87	26,31	6,96
Jomfruhummer	59,03	50,41	69,08	60,61	51,45	68,04	46,63	41,05	44,81
Dybvandsrejer	19,82	12,50	17,04	21,55	12,50	15,67	23,81	-	16,14
Andre krebs- og bløddyr	26,31	23,48	21,94	29,26	27,17	25,22	16,82	27,85	11,47
Samlede konsumlandinger	10,62	19,30	6,04	10,78	19,82	5,57	9,39	15,45	5,28
Blåmusling (excl. udsmid)	1,23	-	1,23	1,39	-	1,35	0,93	-	0,92
Industrilandinger	0,99	-	1,06	0,96	-	1,06	0,88	-	1,16
I alt	3,65	19,30	4,01	3,63	19,82	3,85	2,72	15,45	3,52

NOTE: FKA=Fartøj med fartøjskvoteandele, MAF=Mindre aktive fartøjer, ØF=Øvrigt fartøj. Tal for 2009 er foreløbige.

Fiskeridirektoratet  
Nyropsgade 30  
1780 København V.

Web: [www.fd.dk](http://www.fd.dk)  
Tlf: 72 18 56 00  
Fax: 33 45 58 00

Enhver form for hel eller delvis gengivelse af  
af denne publikation er tilladt med angivelse  
af Fiskeridirektoratet som kilde.

**TABEL 7: ANDELEN AF VÆRDIEN AF DANSKE FISKERES LANDINGER I PROCENT**

	Hele året			januar - oktober					
	2008			2008			2009		
	FKA	MAF	ØF	FKA	MAF	ØF	FKA	MAF	ØF
Torsk	96%	4%	0%	96%	4%	0%	97%	3%	0%
Anden torskefisk	100%	0%	0%	100%	0%	0%	100%	0%	0%
Rødspætte	98%	2%	0%	98%	2%	0%	98%	2%	0%
Tunge	93%	6%	0%	93%	7%	0%	93%	7%	0%
Anden fladfisk	96%	3%	1%	96%	3%	1%	95%	4%	1%
Sild	66%	0%	34%	66%	0%	34%	61%	0%	39%
Anden fisk	68%	2%	31%	73%	2%	25%	69%	2%	28%
Jomfruhummer	100%	0%	0%	100%	0%	0%	100%	0%	0%
Dybvandsrejer	38%	0%	62%	45%	0%	55%	38%	-	62%
Andre krebs- og bløddyr	64%	5%	31%	65%	5%	31%	65%	5%	30%
Samlede konsumlandinger	82%	2%	15%	84%	2%	13%	81%	2%	17%
Blåmusling (excl. udsnid)	10%	-	90%	10%	-	90%	11%	-	89%
Industrilandinger	98%	-	2%	98%	-	2%	98%	-	2%
I alt	84%	2%	14%	86%	2%	13%	84%	2%	14%

NOTE: FKA=Fartøj med fartøjskvoteandele, MAF=Mindre aktive fartøjer, ØF=Øvrigt fartøj. Tal for 2009 er foreløbige.

**TABEL 8: ANDELEN AF DANSKE FISKERES LANDINGER I LANDET VÆGT I PROCENT**

	Hele året			januar - oktober					
	2008			2008			2009		
	FKA	MAF	ØF	FKA	MAF	ØF	FKA	MAF	ØF
Torsk	96%	4%	0%	96%	4%	0%	97%	3%	0%
Anden torskefisk	95%	0%	5%	94%	0%	6%	99%	0%	1%
Rødspætte	98%	2%	0%	98%	2%	0%	98%	2%	0%
Tunge	94%	6%	0%	94%	6%	0%	93%	7%	0%
Anden fladfisk	93%	6%	1%	93%	5%	1%	92%	6%	2%
Sild	66%	0%	33%	66%	0%	34%	61%	0%	39%
Anden fisk	70%	1%	29%	75%	1%	24%	71%	1%	29%
Jomfruhummer	100%	0%	0%	100%	0%	0%	100%	0%	0%
Dybvandsrejer	35%	0%	65%	38%	0%	62%	29%	-	71%
Andre krebs- og bløddyr	60%	5%	35%	62%	5%	34%	58%	3%	39%
Samlede konsumlandinger	74%	1%	24%	76%	1%	23%	73%	1%	26%
Blåmusling (excl. udsnid)	10%	-	90%	9%	-	91%	11%	-	89%
Industrilandinger	98%	-	2%	98%	-	2%	99%	-	1%
I alt	86%	0%	13%	87%	0%	12%	88%	0%	12%

NOTE: FKA=Fartøj med fartøjskvoteandele, MAF=Mindre aktive fartøjer, ØF=Øvrigt fartøj. Tal for 2009 er foreløbige.

**TABEL 9: ANTAL DANSKE FARTØJER MED LANDINGER.**

	Hele året			januar - oktober					
	2008			2008			2009		
	FKA	MAF	ØF	FKA	MAF	ØF	FKA	MAF	ØF
Torsk	741	539	29	723	512	25	694	452	24
Anden torskefisk	630	250	12	616	225	11	583	198	9
Rødspætte	728	468	16	714	441	14	693	422	22
Tunge	621	463	36	607	456	36	585	405	24
Anden fladfisk	761	606	150	750	578	131	717	541	135
Sild	145	97	32	132	82	30	123	68	42
Anden fisk	746	589	263	728	567	246	715	499	270
Jomfruhummer	243	21	3	236	20	2	225	23	2
Dybvandsrejer	15	1	1	15	1	1	16	.	3
Andre krebs- og bløddyr	554	339	142	543	325	139	542	288	148
Samlede konsumlandinger	840	775	415	830	745	384	815	697	394
Blåmusling (excl. udsnid)	11	.	54	11	.	54	14	1	52
Industrilandinger	111	.	2	110	.	2	106	.	2
I alt	860	775	425	850	745	394	827	697	402

NOTE: FKA=Fartøj med fartøjskvoteandele, MAF=Mindre aktive fartøjer, ØF=Øvrigt fartøj. Tal for 2009 er foreløbige.

**TABEL 10: DEN GENNEMSITLIGE BRUTTOINDTJENING I KRONER PR. FARTØJ.**

	Hele året			januar - oktober					
	2008			2008			2009		
	FKA	MAF	ØF	FKA	MAF	ØF	FKA	MAF	ØF
Torsk	503.453	28.984	10.345	430.881	25.112	10.242	323.410	15.531	3.312
Anden torskefisk	175.388	711	3.742	153.198	648	3.972	176.731	1.135	340
Rødspætte	302.367	9.529	2.321	279.800	9.071	2.036	192.555	7.416	2.365
Tunge	129.742	12.091	2.671	111.071	11.171	2.647	100.722	11.121	2.552
Anden fladfish	182.802	7.724	7.776	162.021	6.972	7.230	147.127	7.360	10.696
Sild	1.286.976	4.069	2.967.725	1.196.241	4.234	2.676.306	1.005.836	8.136	1.900.817
Anden fisk	330.877	11.308	424.339	285.913	10.105	294.509	233.752	10.906	254.695
Jomfruhummer	984.944	36.752	11.973	914.311	32.154	17.010	763.424	27.860	6.050
Dybvandsrejer	2.983.683	250	71.958.960	2.626.104	250	47.330.970	2.596.331	-	22.996.000
Andre krebs- og bløddyr	156.603	19.886	300.404	145.080	17.475	266.840	75.867	11.467	128.519
Samlede konsumlandinger	2.056.737	58.202	777.988	1.800.729	51.714	621.262	1.436.339	41.317	604.727
Blåmusling (excl. udsmid)	397.303	-	712.311	284.203	-	537.902	195.511	-	439.627
Industrilandinger	3.768.844	-	3.725.740	3.233.332	-	3.725.740	3.734.699	-	3.575.650
I alt	2.500.431	58.202	867.721	2.180.468	51.714	698.129	1.897.499	41.317	667.350

NOTE: FKA=Fartøj med fartøjskvoteandele, MAF=Mindre aktive fartøjer, ØF=Øvrigt fartøj. Tal for 2009 er foreløbige.

