



Fiskeriets bruttoindtjening

2009:05

21. årgang *Enhver form for hel eller delvis gengivelse af denne publikation er tilladt med angivelse af Fiskeridirektoratet som kilde*

30. juni 2009

I perioden januar til maj var bruttoindtjeningen ved det danske fiskeri på 845 mio. kr., hvilket var 17 % mindre end sidste år. Der blev ilandbragt 332.000 tons, hvilket var 2 % mere end i samme periode sidste år.

Bruttoindtjeningen ved **konsumfiskeriet**, ekskl. blåmuslinger, var 170 mio. kr. lavere end i fjor, og udgjorde 611 mio. kr. De tilførte mængder var 10 % lavere i forhold til i fjor, og gennemsnitsprisen blev reduceret med 13 %.

I **industrifiskeriet** blev bruttoindtjeningen på 216 mio. kr. svarende til en forøgelse på 2 % sammenlignet med sidste år. De ilandbragte mængder var 6 % højere end i fjor, og gennemsnitsprisen blev reduceret med 4 %. Fiskeriet efter **toabis** bidrog med 156 mio. kr., hvilket svarede til en forøgelse på 3 %, og fiskeriet efter **brisling** bidrog med 59 mio. kr., hvilket var 42 % højere end i fjor.

Mængden af ilandbragte **torsk** var 12 % mindre end i fjor. Bruttoindtjeningen ved torskfiskeriet udgjorde 133 mio. kr., hvilket svarede til en reduktion på 40 % i forhold til sidste år. Den gennemsnitlige kilopris var 32 % lavere end i fjor. I **Østersøen** blev de ilandbragte mængder reduceret med 14 %, og bruttoindtjeningen udgjorde 82 mio. kr., hvilket var 47 % mindre end sidste år. Gennemsnitsprisen blev på 9,18 kr./kg. mod 14,84 kr./kg. sidste år, hvilket svarede til en reduktion på 38 %. I **Kattegat/Skagerrak** var bruttoindtjeningen 26 % mindre end sidste år, og udgjorde 24 mio. kr. De ilandbragte mængder var reduceret med 6 %, gennemsnitsprisen blev på 23,06 kr./kg. mod 29,59 kr./kg. i fjor, hvilket svarede til en reduktion på 22 %. Fra **Nordsøen** blev de ilandbragte mængder forøget med 2 % i forhold til i fjor, og bruttoindtjeningen blev reduceret med 23 % til 28 mio. kr. Gennemsnitsprisen blev på 22,38 kr./kg. mod 29,63 kr./kg. sidste år, hvilket svarede til en reduktion på 7,25 %.

I fiskeriet efter **anden torsk** udgjorde bruttoindtjeningen 44 mio. kr., hvilket var 13 % højere i forhold til i fjor. De ilandbragte mængder var uændret i forhold til i fjor. Bruttoindtjeningen i fiskeriet efter **mørksej** udgjorde 29 mio. kr., svarende til en forøgelse på 36 %. Bruttoindtjeningen i fiskeriet efter **kulmule** udgjorde 4,5 mio. kr., hvilket var 11 % mindre end sidste år.

Bruttoindtjeningen ved **rødspættefiskeriet** blev på 68 mio. kr. svarende til en reduktion på 21 % i forhold til i fjor, og der var en forøgelse i de landede mængder på 5 %.

I forhold til i fjor var bruttoindtjeningen ved **tungefiskeriet** reduceret med 21 % og udgjorde 33 mio. kr.. Tilførlserne blev forøget med 7 %.

Bruttoindtjeningen for gruppen **Anden fladfisk** udgjorde 56 mio. kr., hvilket var 13 % mindre i forhold til i fjor. Bruttoindtjeningen i fiskeriet efter **pighvarre** blev forøget med 8 % til 18 mio. kr., og bruttoindtjeningen i fiskeriet efter **rødtunge** blev reduceret med 29 % til 12 mio. kr.

I fiskeriet efter **sild** udgjorde bruttoindtjeningen 95 mio. kr., svarende til en reduktion på 12 %. De ilandbragte mængder var 21 % mindre end i fjor, og gennemsnitsprisen blev forøget med 12 % til 2,57 kr./kg.

I gruppen **anden fisk** udgjorde bruttoindtjeningen 49 mio. kr., hvilket var 11 % højere end i fjor, og de ilandbragte mængder blev forøget med 34 %. Forøgelsen i de ilandbragte mængder skyldes især fiskeriet efter **brisling og hestemakrel** til konsum, der tilsammen udgjorde 82 % af de samlede landinger. I fiskeriet efter **havtaske** blev bruttoindtjeningen på 26 mio. kr., hvilket var uændret i forhold til i fjor. Bruttoindtjeningen i fiskeriet efter **hestemakrel** udgjorde 9 mio. kr. svarende til en forøgelse på 133 % i forhold til sidste år.

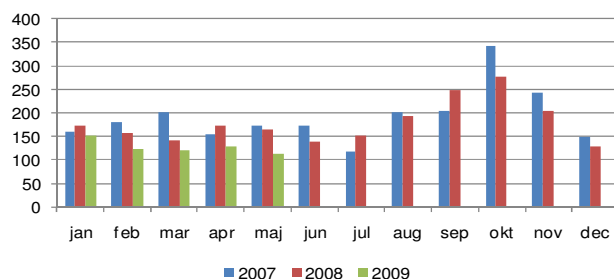
Bruttoindtjeningen i fiskeriet efter **jomfruhummer** udgjorde 57 mio. kr., svarende til en reduktion på 35 %. De ilandbragte mængder blev reduceret med 5 %. Bruttoindtjeningen i **Kattegat** udgjorde 16 mio. kr., hvilket var 25 % mindre end i fjor. I **Skagerrak** udgjorde bruttoindtjeningen 33 mio. kr., hvilket var 35 % lavere end i fjor, og i **Nordsøen** udgjorde bruttoindtjeningen 8 mio. kr., hvilket var 49 % lavere end i fjor.

I fiskeriet efter **dybvandsrejer** udgjorde bruttoindtjeningen 44 mio. kr., hvilket var 63 % højere i forhold til samme periode sidste år. De ilandbragte mængder blev forøget med 56 %.

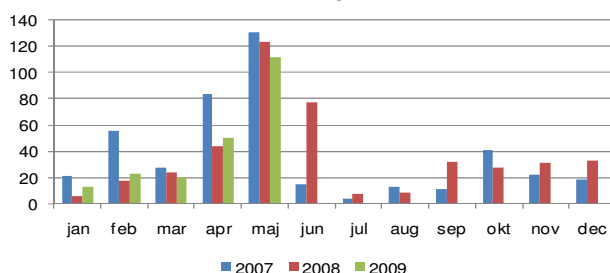
I fiskeriet efter **andre krebs- og bløddyr** udgjorde bruttoindtjeningen 32 mio. kr., hvilket var 48 % mindre i forhold til samme periode sidste år. I fiskeriet efter **hesterejer** blev bruttoindtjeningen på 21 mio. kr., hvilket svarede til en reduktion på 54 % i forhold til samme periode sidste år.

Bruttoindtjeningen i **blåmuslingefiskeriet** udgjorde 17 mio. kr., hvilket var 22 % mindre end i fjor. Fangstniveauet udgjorde 19.000 tons, hvilket var 13 % højere end i fjor, og gennemsnitsprisen blev reduceret med 31 % til 0,93 kr./kg.

Konsumlandinger i værdi
inkl. blåmuslinger



Industrilandinger i værdi
Inkl. bonusudbetalinger i december





Pr. 1. januar 2007 blev der introduceret en ny reguleringsform i dansk fiskeri. På grundlag af denne beslutning, kan den danske flåde inddeles i tre fartøjssegmenter – fartøjer med kvoteandel (FKA-fartøjer), mindre aktive fartøjer (MAF-fartøjer) og øvrige fartøjer (ØF). Fiskeriets Bruttoindtjening inddeles i ovenstående tre segmenter. Det skal bemærkes, at opgørelsen af Fiskeriets Bruttoindtjening fordelt på fartøjssegmenter er behæftet med usikkerhed, da der løbende forekommer omregistreringer af fartøjer.

Bruttoindtjeningen for perioden januar til maj opgjort i henhold til fartøjernes indplacering i **Ny Regulering** viser, at bruttoindtjeningen for FKA-fartøjer udgjorde 728 mio. kr., hvilket var 19 % mindre end i fjor. FKA-fartøjernes andel af den samlede bruttoindtjening udgjorde 86 % mod 88 % i fjor. Bruttoindtjeningen for MAF-fartøjer var på 15 mio. kr., hvilket var 29 % mindre end i fjor. MAF-fartøjernes andel af den samlede bruttoindtjening udgjorde 2 % i lighed med sidste år. Bruttoindtjeningen for ØF-fartøjer udgjorde 102 mio. kr., hvilket var 6 % højere end i fjor. ØF-fartøjernes andel af den samlede bruttoindtjening udgjorde 12 % mod 9 % sidste år.

I perioden deltog 775 FKA-fartøjer i fiskeriet, hvilket var 27 færre fartøjer end i samme periode i fjor. Der deltog 594 MAF-fartøjer i fiskeriet, hvilket var 55 fartøjer færre end i fjor. Der var 279 ØF-fartøjer i fiskeriet, hvilket var 22 færre end i fjor.

Den gennemsnitlige bruttoindtjening for FKA-fartøjer var på 939.414 kr., hvilket var 16 % mindre end i fjor. MAF-fartøjernes gennemsnitlige bruttoindtjening var på 25.562 kr., hvilket var 23 % lavere end i fjor. ØF-fartøjernes gennemsnitlige bruttoindtjening var på 363.853 kr., hvilket var 14 % højere end i fjor.

Bruttoindtjeningen for FKA-fartøjer ved **konsumfiskeriet**, ekskl. blåmuslinger, var på 515 mio. kr., hvilket var 25 % mindre end i fjor. Andelen af den samlede bruttoindtjening var på 84 % mod 88 % sidste år. Andelen af de samlede ilandbragte mængder var på 74 % mod 78 % sidste år. MAF-fartøjerne bidrog med 15 mio. kr., hvilket var 29 % mindre end i fjor, og deres andel udgjorde 2 % mod 3 % sidste år. ØF-fartøjerne bidrog med 81 mio. kr., hvilket var 11 % mere end i fjor, og deres andel var på 13 % mod 9 % i fjor. Andelen af de samlede ilandbragte mængder var på 24 % mod 21 % i fjor.

I **industrifiskeriet** blev bruttoindtjeningen for FKA-fartøjer på 211 mio. kr. svarende til en forøgelse på 1 % sammenlignet med sidste år. Der var ikke industrilandinger fra MAF-fartøjer. ØF-fartøjerne bidrog med 6 mio. kr., hvilket var 44 % højere end i fjor.

Bruttoindtjeningen for FKA-fartøjer i fiskeriet efter **torsk** var 40 % mindre end i fjor, og udgjorde 128 mio. kr. Andelen af den samlede bruttoindtjening var på 96 % i lighed med i fjor. De ilandbragte mængder var 11 % mindre end sidste år. Andelen af de samlede ilandbragte mængder udgjorde 97 % mod 96 % i fjor.

Gennemsnitsprisen var på 11,88 kr./kg., hvilket var 32 % mindre end sidste år. Der deltog 653 fartøjer i fiskeriet, hvilket var 88 færre fartøjer end i fjor, og den gennemsnitlige bruttoindtjening blev på 196.261 kr., hvilket var 37 % lavere end i samme periode sidste år. MAF-fartøjerne bidrog med 4,8 mio. kr., hvilket var 45 % lavere end i fjor, og de ilandbragte mængder blev reduceret med 8 %. Andelen af den samlede bruttoindtjening var på 4 % i lighed med sidste år, og andelen af de samlede ilandbragte mængder var på 3 % mod 4 % i fjor. Gennemsnitsprisen var på 12,92 kr./kg., hvilket var 33 % mindre end i fjor. Der deltog 400 fartøjer i fiskeriet, hvilket var 64 færre fartøjer end i fjor. Den gennemsnitlige bruttoindtjening var på 11.906 kr., hvilket var 36 % mindre end sidste år.

FKA-fartøjernes bruttoindtjening i fiskeriet efter **tunge** udgjorde 31 mio. kr., hvilket var 21 % mindre end i fjor. Andelen af den samlede bruttoindtjening var på 92 % mod 93 % i fjor. De ilandbragte mængder udgjorde 473 tons, hvilket var 6 % højere end sidste år, og den gennemsnitlige kilopris blev på 64,82 kr./kg., hvilket svarede til en reduktion på 26 %. Andelen af de samlede ilandbragte mængder var på 92 % mod 93 % i fjor. Der deltog 527 fartøjer i fiskeriet, hvilket var 8 færre fartøjer end sidste år. Den gennemsnitlige bruttoindtjening var på 58.226 kr., hvilket var 20 % lavere end sidste år. Bruttoindtjeningen for MAF-fartøjer blev på 2,5 mio. kr., hvilket var 19 % lavere end i fjor. De ilandbragte mængder udgjorde 41 tons, hvilket var 20 % højere end sidste år, og den gennemsnitlige kilopris blev reduceret med 33 % til 61,48 kr./kg. Der deltog 360 fartøjer i fiskeriet, hvilket var 32 færre end i fjor, og den gennemsnitlige bruttoindtjening blev på 6.968 kr., hvilket var 12 % lavere end i fjor.

I fiskeriet efter **sild** udgjorde bruttoindtjeningen fra FKA-fartøjer 52 mio. kr., hvilket var 26 % lavere i forhold til i fjor. Andelen af den samlede bruttoindtjening udgjorde 55 % mod 65 % i fjor. De ilandbragte mængder blev reduceret med 34 % og udgjorde 20.000 tons. Andelen af de samlede ilandbragte mængder udgjorde 55 % mod 65 % sidste år. Gennemsnitsprisen var på 2,58 kr./kg., hvilket var 12 % højere end sidste år. Der deltog 85 fartøjer i fiskeriet, hvilket var 17 færre end i fjor, og den gennemsnitlige bruttoindtjening blev reduceret med 11 % til 611.463 kr. Bruttoindtjeningen for ØF-fartøjer blev på 42 mio. kr., hvilket var 14 % højere end i fjor. Andelen af den samlede bruttoindtjening udgjorde 45 % mod 34 % sidste år. De ilandbragte mængder blev forøget med 2 % til 16.000 tons, og den gennemsnitlige kilopris udgjorde 2,56 kr./kg., hvilket var 12 % højere end i samme periode sidste år. Andelen af de samlede ilandbragte mængder udgjorde 45 % mod 35 % sidste år. Der deltog 32 fartøjer i fiskeriet, hvilket var 6 flere end i fjor, og den gennemsnitlige bruttoindtjening blev på 1.320.229 kr., hvilket var 7 % lavere end i fjor.

TABEL 1: VÆRDIEN AF DANSKE FISKERES LANDINGER I 1.000 KR.

	Hele året		januar - maj		
	2007	2008	2008	2009	Index
Torsk	425.391	388.981	221.180	132.963	60
Anden torskefisk	95.868	110.717	38.788	43.927	113
Rødspætte	232.259	224.620	86.123	67.992	79
Tunge	88.229	86.264	42.215	33.231	79
Anden fladfisk	165.512	144.960	63.772	55.760	87
Sild	305.656	281.973	107.676	94.696	88
Anden fisk	302.225	365.096	44.075	48.752	111
Jomfruhummer	316.613	240.149	88.693	57.430	65
Dybvandsrejer	106.282	116.714	27.183	44.330	163
Andre krebs- og bløddyr	154.275	136.157	61.579	31.956	52
Samlede konsumlandinger	2.192.311	2.095.631	781.283	611.039	78
Blåmusling (excl. udsnid)	91.260	42.835	22.236	17.343	78
Industrilandinger	436.675	425.793	211.935	216.363	102
I alt	2.720.246	2.564.259	1.015.454	844.744	83

NOTE: Tal for 2009 er foreløbige.

TABEL 2: DANSKE FISKERES LANDINGER I LANDET VÆGT - TONS.

	Hele året		januar - maj		
	2007	2008	2008	2009	Index
Torsk	21.819	20.925	12.622	11.158	88
Anden torskefisk	11.194	12.690	5.292	5.278	100
Rødspætte	15.987	16.747	6.472	6.818	105
Tunge	950	1.079	482	515	107
Anden fladfisk	8.119	6.999	3.415	3.026	89
Sild	120.660	105.445	46.795	36.876	79
Anden fisk	32.726	38.466	5.941	7.934	134
Jomfruhummer	4.114	4.071	1.279	1.221	95
Dybvandsrejer	6.873	6.483	1.470	2.295	156
Andre krebs- og bløddyr	5.752	5.529	1.851	1.876	101
Samlede konsumlandinger	228.194	218.433	85.620	76.996	90
Blåmusling (excl. udsnid)	57.335	34.909	16.457	18.662	113
Industrilandinger	361.919	430.420	223.055	236.670	106
I alt	647.448	683.762	325.132	332.327	102

NOTE: Tal for 2009 er foreløbige.

TABEL 3: GENNEMSNITSPRISER FOR DANSKE FISKERES LANDINGER I KRONER PR. KILO.

	Hele året		januar - maj		
	2007	2008	2008	2009	Index
Torsk	19,50	18,59	17,52	11,92	68
Anden torskefisk	8,56	8,72	7,33	8,32	114
Rødspætte	14,53	13,41	13,31	9,97	75
Tunge	92,89	79,94	87,67	64,54	74
Anden fladfisk	20,39	20,71	18,67	18,43	99
Sild	2,53	2,67	2,30	2,57	112
Anden fisk	9,24	9,49	7,42	6,14	83
Jomfruhummer	76,96	59,00	69,34	47,03	68
Dybvandsrejer	15,46	18,00	18,49	19,32	104
Andre krebs- og bløddyr	26,82	24,63	33,27	17,04	51
Samlede konsumlandinger	9,61	9,59	9,13	7,94	87
Blåmusling (excl. udsnid)	1,59	1,23	1,35	0,93	69
Industrilandinger	1,21	0,99	0,95	0,91	96

NOTE: Tal for 2009 er foreløbige.

TABEL 4: VÆRDIEN AF DANSKE FISKERES LANDINGER I 1.000 KR.

	Hele året			januar - maj					
	2008			2008			2009		
	FKA	MAF	ØF	FKA	MAF	ØF	FKA	MAF	ØF
Torsk	373.058	15.622	300	212.400	8.588	192	128.159	4.762	42
Anden torskefisk	110.495	178	45	38.718	63	7	43.842	84	1
Rødspætte	220.123	4.459	37	83.792	2.312	18	66.279	1.670	43
Tunge	80.570	5.598	96	39.049	3.107	59	30.685	2.508	38
Anden fladfisk	139.112	4.681	1.166	61.125	2.091	556	53.123	1.927	710
Sild	186.612	395	94.967	70.309	322	37.045	51.974	475	42.247
Anden fisk	246.834	6.661	111.601	40.437	2.013	1.625	45.932	1.792	1.029
Jomfruummer	239.341	772	36	88.444	216	33	57.271	159	.
Dybvandsrejer	44.755	0	71.959	13.842	0	13.341	16.957	.	27.373
Andre krebs- og bløddyr	86.758	6.741	42.657	39.389	2.812	19.378	21.118	1.805	9.033
Samlede konsumlandinger	1.727.659	45.107	322.865	687.506	21.524	72.253	515.339	15.184	80.516
Blåmusling (excl. udsmid)	4.370	.	38.465	2.455	.	19.781	2.007	.	15.336
Industrilandinger	418.342	.	7.451	207.997	.	3.938	210.700	.	5.663
I alt	2.150.371	45.107	368.781	897.958	21.524	95.973	728.046	15.184	101.515

NOTE: FKA=Fartøj med fartøjskvoteandele, MAF=Mindre aktive fartøjer, ØF=Øvrigt fartøj. Tal for 2009 er foreløbige.

TABEL 5: DANSKE FISKERES LANDINGER I LANDET VÆGT - TONS.

	Hele året			januar - maj					
	2008			2008			2009		
	FKA	MAF	ØF	FKA	MAF	ØF	FKA	MAF	ØF
Torsk	20.075	830	20	12.163	449	11	10.786	369	3
Anden torskefisk	12.031	13	646	5.077	4	211	5.264	6	8
Rødspætte	16.401	343	3	6.288	183	1	6.649	165	4
Tunge	1.014	64	1	447	34	1	473	41	1
Anden fladfisk	6.500	395	104	3.197	178	40	2.776	191	59
Sild	69.971	187	35.286	30.381	164	16.250	20.143	236	16.497
Anden fisk	27.028	202	11.236	5.809	75	57	7.807	73	54
Jomfruummer	4.055	15	1	1.275	3	1	1.217	4	.
Dybvandsrejer	2.259	0	4.224	657	0	813	954	.	1.341
Andre krebs- og bløddyr	3.298	287	1.944	1.095	106	650	1.263	79	533
Samlede konsumlandinger	162.632	2.337	53.464	66.389	1.196	18.035	57.333	1.163	18.500
Blåmusling (excl. udsmid)	3.560	.	31.349	1.571	.	14.886	2.134	.	16.527
Industrilandinger	423.370	.	7.050	219.315	.	3.740	231.735	.	4.935
I alt	589.562	2.337	91.864	287.275	1.196	36.662	291.202	1.163	39.962

NOTE: FKA=Fartøj med fartøjskvoteandele, MAF=Mindre aktive fartøjer, ØF=Øvrigt fartøj. Tal for 2009 er foreløbige.

TABEL 6: GENNEMSNITSPRISER FOR DANSKE FISKERES LANDINGER I KRONER PR. KILO.

	Hele året			januar - maj					
	2008			2008			2009		
	FKA	MAF	ØF	FKA	MAF	ØF	FKA	MAF	ØF
Torsk	18,58	18,82	15,16	17,46	19,15	17,76	11,88	12,92	16,30
Anden torskefisk	9,18	13,68	0,07	7,63	14,26	0,03	8,33	14,46	0,18
Rødspætte	13,42	13,02	12,09	13,33	12,65	13,30	9,97	10,14	10,97
Tunge	79,43	87,81	88,21	87,39	91,19	91,92	64,82	61,48	57,12
Anden fladfisk	21,40	11,84	11,26	19,12	11,76	13,75	19,14	10,10	11,95
Sild	2,67	2,11	2,69	2,31	1,96	2,28	2,58	2,01	2,56
Anden fisk	9,13	32,94	9,93	6,96	26,94	28,31	5,88	24,60	19,03
Jomfruummer	59,03	50,41	69,08	69,35	64,42	-	47,05	39,45	-
Dybvandsrejer	19,82	12,50	17,04	21,07	5,00	16,40	17,77	-	20,41
Andre krebs- og bløddyr	26,31	23,48	21,94	35,97	26,52	29,82	16,72	22,72	16,94
Samlede konsumlandinger	10,62	19,30	6,04	10,36	18,00	4,01	8,99	13,05	4,35
Blåmusling (excl. udsmid)	1,23	-	1,23	1,56	-	1,33	0,94	-	0,93
Industrilandinger	0,99	-	1,06	0,95	-	1,05	0,91	-	1,15
I alt	3,65	19,30	4,01	3,13	18,00	2,62	2,50	13,05	2,54

NOTE: FKA=Fartøj med fartøjskvoteandele, MAF=Mindre aktive fartøjer, ØF=Øvrigt fartøj. Tal for 2009 er foreløbige.

Fiskeridirektoratet
Nyropsgade 30
1780 København V.

Web: www.fd.dk
Tlf: 72 18 56 00
Fax: 33 45 58 00

Enhver form for hel eller delvis gengivelse af
af denne publikation er tilladt med angivelse
af Fiskeridirektoratet som kilde.

TABEL 7: ANDELEN AF VÆRDIEN AF DANSKE FISKERES LANDINGER I PROCENT

	Hele året			januar - maj					
	2008			2008			2009		
	FKA	MAF	ØF	FKA	MAF	ØF	FKA	MAF	ØF
Torsk	96%	4%	0%	96%	4%	0%	96%	4%	0%
Anden torskefisk	100%	0%	0%	100%	0%	0%	100%	0%	0%
Rødspætte	98%	2%	0%	97%	3%	0%	97%	2%	0%
Tunge	93%	6%	0%	93%	7%	0%	92%	8%	0%
Anden fladfisk	96%	3%	1%	96%	3%	1%	95%	3%	1%
Sild	66%	0%	34%	65%	0%	34%	55%	1%	45%
Anden fisk	68%	2%	31%	92%	5%	4%	94%	4%	2%
Jomfruhummer	100%	0%	0%	100%	0%	-	100%	0%	-
Dybvandsrejer	38%	0%	62%	51%	0%	49%	38%	-	62%
Andre krebs- og bløddyr	64%	5%	31%	64%	5%	31%	66%	6%	28%
Samlede konsumlandinger	82%	2%	15%	88%	3%	9%	84%	2%	13%
Blåmusling (excl. udsmid)	10%	-	90%	11%	-	89%	12%	-	88%
Industrilandinger	98%	-	2%	98%	-	2%	97%	-	3%
I alt	84%	2%	14%	88%	2%	9%	86%	2%	12%

NOTE: FKA=Fartøj med fartøjskvoteandele, MAF=Mindre aktive fartøjer, ØF=Øvrigt fartøj. Tal for 2009 er foreløbige.

TABEL 8: ANDELEN AF DANSKE FISKERES LANDINGER I LANDET VÆGT I PROCENT

	Hele året			januar - maj					
	2008			2008			2009		
	FKA	MAF	ØF	FKA	MAF	ØF	FKA	MAF	ØF
Torsk	96%	4%	0%	96%	4%	0%	97%	3%	0%
Anden torskefisk	95%	0%	5%	96%	0%	4%	100%	0%	0%
Rødspætte	98%	2%	0%	97%	3%	0%	98%	2%	0%
Tunge	94%	6%	0%	93%	7%	-	92%	8%	0%
Anden fladfisk	93%	6%	1%	94%	5%	1%	92%	6%	2%
Sild	66%	0%	33%	65%	0%	35%	55%	1%	45%
Anden fisk	70%	1%	29%	98%	1%	1%	98%	1%	1%
Jomfruhummer	100%	0%	0%	100%	0%	-	100%	0%	-
Dybvandsrejer	35%	0%	65%	45%	-	55%	42%	-	58%
Andre krebs- og bløddyr	60%	5%	35%	59%	6%	35%	67%	4%	28%
Samlede konsumlandinger	74%	1%	24%	78%	1%	21%	74%	2%	24%
Blåmusling (excl. udsmid)	10%	-	90%	10%	-	90%	11%	-	89%
Industrilandinger	98%	-	2%	98%	-	2%	98%	-	2%
I alt	86%	0%	13%	88%	0%	11%	88%	0%	12%

NOTE: FKA=Fartøj med fartøjskvoteandele, MAF=Mindre aktive fartøjer, ØF=Øvrigt fartøj. Tal for 2009 er foreløbige.

TABEL 9: ANTAL DANSKE FARTØJER MED LANDINGER.

	Hele året			januar - maj					
	2008			2008			2009		
	FKA	MAF	ØF	FKA	MAF	ØF	FKA	MAF	ØF
Torsk	741	539	29	679	464	21	653	400	16
Anden torskefisk	630	250	12	556	172	8	501	147	5
Rødspætte	728	468	16	661	393	10	641	376	17
Tunge	621	463	36	535	392	18	527	360	15
Anden fladfisk	761	606	150	692	508	92	664	459	92
Sild	145	97	32	102	59	26	85	50	32
Anden fisk	746	589	263	654	438	157	629	382	148
Jomfruhummer	243	21	3	191	11	1	181	9	.
Dybvandsrejer	15	1	1	9	1	1	12	.	2
Andre krebs- og bløddyr	554	339	142	463	271	113	457	226	113
Samlede konsumlandinger	840	775	415	777	649	291	752	594	272
Blåmusling (excl. udsmid)	11	.	54	7	.	54	8	.	51
Industrilandinger	111	.	2	107	.	1	104	.	1
I alt	860	775	425	802	649	301	775	594	279

NOTE: FKA=Fartøj med fartøjskvoteandele, MAF=Mindre aktive fartøjer, ØF=Øvrigt fartøj. Tal for 2009 er foreløbige.

TABEL 10: DEN GENNEMSNITLIGE BRUTTOINDTJENING I KRONER PR. FARTØJ.

	Hele året			januar - maj					
	2008			2008			2009		
	FKA	MAF	ØF	FKA	MAF	ØF	FKA	MAF	ØF
Torsk	503.453	28.984	10.345	312.813	18.509	9.141	196.261	11.906	2.648
Anden torskefisk	175.388	711	3.742	69.636	366	899	87.508	574	294
Rødspætte	302.367	9.529	2.321	126.765	5.884	1.836	103.399	4.442	2.536
Tunge	129.742	12.091	2.671	72.989	7.925	3.268	58.226	6.968	2.513
Anden fladfish	182.802	7.724	7.776	88.331	4.116	6.039	80.004	4.199	7.717
Sild	1.286.976	4.069	2.967.725	689.307	5.456	1.424.798	611.463	9.496	1.320.229
Anden fisk	330.877	11.308	424.339	61.830	4.597	10.349	73.023	4.691	6.951
Jomfruhummer	984.944	36.752	11.973	463.060	19.619	-	316.412	17.708	-
Dybvandsrejer	2.983.683	250	71.958.960	1.537.992	50	13.340.740	1.413.047	-	13.686.485
Andre krebs- og bløddyr	156.603	19.886	300.404	85.074	10.376	171.487	46.211	7.988	79.935
Samlede konsumlandinger	2.056.737	58.202	777.988	884.821	33.165	248.294	685.291	25.562	296.016
Blåmusling (excl. udsmid)	397.303	-	712.311	350.707	-	366.313	250.866	-	300.705
Industrilandinger	3.768.844	-	3.725.740	1.943.896	-	3.938.420	2.025.961	-	5.662.890
I alt	2.500.431	58.202	867.721	1.119.648	33.165	318.847	939.414	25.562	363.853

NOTE: FKA=Fartøj med fartøjskvoteandele, MAF=Mindre aktive fartøjer, ØF=Øvrigt fartøj. Tal for 2009 er foreløbige.

