



Fiskeriets bruttoindtjening

2009:04

21. årgang *Enhver form for hel eller delvis gengivelse af denne publikation er tilladt med angivelse af Fiskeridirektoratet som kilde* 2. juni 2009

I perioden januar til april var bruttoindtjeningen ved det danske fiskeri på 621 mio. kr., hvilket var 15 % mindre end sidste år. Der blev ilandbragt 198.000 tons, hvilket var 10 % mere end i samme periode sidste år.

Bruttoindtjeningen ved **konsumfiskeriet**, ekskl. blåmuslinger, var 122 mio. kr. lavere end i fjor, og udgjorde 504 mio. kr. De tilførte mængder var 10 % lavere i forhold til i fjor, og gennemsnitsprisen blev reduceret med 11 %.

I **industrifiskeriet** blev bruttoindtjeningen på 105 mio. kr. svarende til en forøgelse på 18 % sammenlignet med sidste år. De ilandbragte mængder var 26 % højere end i fjor, og gennemsnitsprisen blev reduceret med 7 %. Fiskeriet efter **brisling** bidrog med 57 mio. kr., hvilket svarede til en forøgelse på 40 %, og fiskeriet efter **tobis** bidrog med 45 mio. kr., hvilket var 63 % højere end i fjor.

Mængden af ilandbragte **torsk** var 11 % mindre end i fjor. Bruttoindtjeningen ved torskfiskeriet udgjorde 118 mio. kr., hvilket svarede til en reduktion på 40 % i forhold til sidste år. Den gennemsnitlige kilopris var 32 % lavere end i fjor. I **Østersøen** blev de ilandbragte mængder reduceret med 14 %, og bruttoindtjeningen udgjorde 75 mio. kr., hvilket var 47 % mindre end sidste år. Gennemsnitsprisen blev på 9,38 kr./kg. mod 15,16 kr./kg. sidste år, hvilket svarede til en reduktion på 38 %. I **Kattegat/Skagerrak** var bruttoindtjeningen 23 % mindre end sidste år, og udgjorde 20 mio. kr. De ilandbragte var på niveau med i fjor, gennemsnitsprisen blev på 22,98 kr./kg. mod 30,04 kr./kg. i fjor, hvilket svarede til en reduktion på 24 %. Fra **Nordsøen** blev de ilandbragte mængder forøget med 6 % i forhold til i fjor, og bruttoindtjeningen blev reduceret med 21 % til 23 mio. kr. Gennemsnitsprisen blev på 22,26 kr./kg. mod 29,89 kr./kg. sidste år, hvilket svarede til en reduktion på 26 %.

I fiskeriet efter **anden torsk** udgjorde bruttoindtjeningen 37 mio. kr., hvilket var 16 % højere i forhold til i fjor. De ilandbragte mængder var 2 % mindre end i fjor. Bruttoindtjeningen i fiskeriet efter **mørksej** udgjorde 25 mio. kr., svarende til en forøgelse på 38 %. Bruttoindtjeningen i fiskeriet efter **kulmule** udgjorde 2,9 mio. kr., hvilket var 3 % højere end sidste år.

Bruttoindtjeningen ved **rødspættefiskeriet** blev på 51 mio. kr. svarende til en reduktion på 15 % i forhold til i fjor, og der var en forøgelse i de landede mængder på 19 %.

I forhold til i fjor var bruttoindtjeningen ved **tungefiskeriet** reduceret med 20 % og udgjorde 24 mio. kr.. Tilførslerne blev forøget med 17 %.

Bruttoindtjeningen for gruppen **Anden fladfisk** udgjorde 40 mio. kr., hvilket var 7 % mindre i forhold til i fjor. Bruttoindtjeningen i fiskeriet efter **pighvarre** blev forøget med 28 % til 11 mio. kr., og bruttoindtjeningen i fiskeriet efter **rødtunge** var reduceret med 20 % til 10 mio. kr.

I fiskeriet efter **sild** udgjorde bruttoindtjeningen 93 mio. kr., svarende til en reduktion på 13 %. De ilandbragte mængder var 22 % mindre end i fjor, og gennemsnitsprisen blev forøget med 11 % til 2,56 kr./kg.

I gruppen **anden fisk** udgjorde bruttoindtjeningen 41 mio. kr., hvilket var 17 % højere end i fjor, og de ilandbragte mængder blev forøget med 35 %. Forøgelsen i de ilandbragte mængder skyldes især fiskeriet efter **brisling og hestemakrel** til konsum, der tilsammen udgjorde 86 % af de samlede landinger. I fiskeriet efter **havtaske** blev bruttoindtjeningen på 21 mio. kr., hvilket var 2 % højere end i for. Bruttoindtjeningen i fiskeriet efter **hestemakrel** udgjorde 4 mio. kr. svarende til en forøgelse på 133 % i forhold til sidste år.

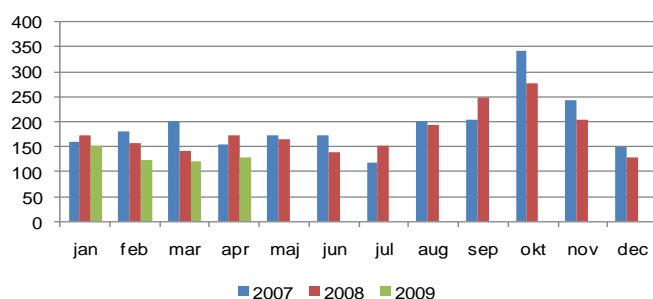
Bruttoindtjeningen i fiskeriet efter **jomfruummer** udgjorde 41 mio. kr., svarende til en reduktion på 31 %. De ilandbragte mængder blev forøget med 4 %. Bruttoindtjeningen i **Kattegat** udgjorde 10 mio. kr., hvilket var 8 % mindre end i fjor. I **Skagerrak** udgjorde bruttoindtjeningen 24 mio. kr., hvilket var 36 % lavere end i fjor, og i **Nordsøen** udgjorde bruttoindtjeningen 7 mio. kr., hvilket var 35 % lavere end i fjor.

I fiskeriet efter **dybvandsrejer** udgjorde bruttoindtjeningen 36 mio. kr., hvilket var 74 % højere i forhold til samme periode sidste år. De ilandbragte mængder blev forøget med 78 %.

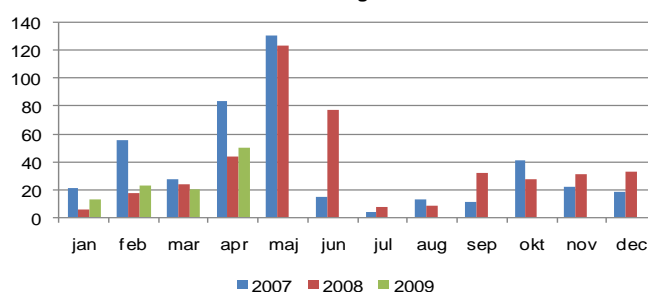
I fiskeriet efter **andre krebs- og bløddyr** udgjorde bruttoindtjeningen 23 mio. kr., hvilket var 47 % mindre i forhold til samme periode sidste år. I fiskeriet efter **hesterejer** blev bruttoindtjeningen på 15 mio. kr., hvilket svarede til en reduktion på 50 % i forhold til samme periode sidste år.

Bruttoindtjeningen i **blåmuslingefiskeriet** udgjorde 12 mio. kr., hvilket var 13 % mindre end i fjor. Fangstniveauet udgjorde 13.000 tons, hvilket var 25 % højere end i fjor, og gennemsnitsprisen blev reduceret med 30 % til 0,96 kr./kg.

Konsumlandinger i værdi
inkl. blåmuslinger



Industrilandinger i værdi
inkl. bonusudbetalinger i december





Pr. 1. januar 2007 blev der introduceret en ny reguleringsform i dansk fiskeri. På grundlag af denne beslutning, kan den danske flåde inddeles i tre fartøjssegmenter – fartøjer med kvoteandel (FKA-fartøjer), mindre aktive fartøjer (MAF-fartøjer) og øvrige fartøjer (ØF). Fiskeriets Bruttoindtjening inddeles i ovenstående tre segmenter. Det skal bemærkes, at opgørelsen af Fiskeriets Bruttoindtjening fordelt på fartøjssegmenter er behæftet med usikkerhed, da der løbende forekommer omregistreringer af fartøjer.

Bruttoindtjeningen for perioden januar til marts opgjort i henhold til fartøjernes indplacering i **Ny Regulering** viser, at bruttoindtjeningen for FKA-fartøjer udgjorde 525 mio. kr., hvilket var 18 % mindre end i fjor. FKA-fartøjernes andel af den samlede bruttoindtjening udgjorde 85 % mod 88 % i fjor. Bruttoindtjeningen for MAF-fartøjer var på 12 mio. kr., hvilket var 22 % mindre end i fjor. MAF-fartøjernes andel af den samlede bruttoindtjening udgjorde 2 % i lighed med sidste år. Bruttoindtjeningen for ØF-fartøjer udgjorde 84 mio. kr., hvilket var 11 % højere end i fjor. ØF-fartøjernes andel af den samlede bruttoindtjening udgjorde 13 % mod 10 % sidste år.

I perioden deltog 761 FKA-fartøjer i fiskeriet, hvilket var 24 færre fartøjer end i samme periode i fjor. Der deltog 563 MAF-fartøjer i fiskeriet, hvilket var 32 fartøjer færre end i fjor. Der var 241 ØF-fartøjer i fiskeriet, hvilket var 1 færre end i fjor.

Den gennemsnitlige bruttoindtjening for FKA-fartøjer var på 690.237 kr., hvilket var 15 % mindre end i fjor. MAF-fartøjernes gennemsnitlige bruttoindtjening var på 21.095 kr., hvilket var 8 % lavere end i fjor. ØF-fartøjernes gennemsnitlige bruttoindtjening var på 347.541 kr., hvilket var 12 % højere end i fjor.

Bruttoindtjeningen for FKA-fartøjer ved **konsumfiskeriet**, ekskl. blåmuslinger, var på 420 mio. kr., hvilket var 23 % mindre end i fjor. Andelen af den samlede bruttoindtjening var på 83 % mod 88 % sidste år. Andelen af de samlede ilandbragte mængder var på 73 % mod 77 % sidste år. MAF-fartøjerne bidrog med 12 mio. kr., hvilket var 22 % mindre end i fjor, og deres andel udgjorde 2 % i lighed med sidste år. ØF-fartøjerne bidrog med 72 mio. kr., hvilket var 15 % mere end i fjor, og deres andel var på 14 % mod 10 % i fjor. Andelen af de samlede ilandbragte mængder var på 25 % mod 22 % i fjor.

I **industrifiskeriet** blev bruttoindtjeningen for FKA-fartøjer på 104 mio. kr. svarende til en forøgelse på 17 % sammenlignet med sidste år. Der var ikke industrilandinger fra MAF-fartøjer. ØF-fartøjerne bidrog med 1. mio. kr.

Bruttoindtjeningen for FKA-fartøjer i fiskeriet efter **torsk** var 40 % mindre end i fjor, og udgjorde 114 mio. kr. Andelen af den samlede bruttoindtjening var på 96 % i lighed med i fjor. De ilandbragte mængder var 11 % mindre end sidste år. Andelen af de samlede ilandbragte mængder udgjorde 97 % i lighed med i fjor.

Gennemsnitsprisen var på 11,88 kr./kg., hvilket var 32 % mindre end sidste år. Der deltog 634 fartøjer i fiskeriet, hvilket var 28 færre fartøjer end i fjor, og den gennemsnitlige bruttoindtjening blev på 179.214 kr., hvilket var 37 % lavere end i samme periode sidste år. MAF-fartøjerne bidrog med 4,3 mio. kr., hvilket var 40 % lavere end i fjor, og de ilandbragte mængder blev reduceret med 9 %. Andelen af den samlede bruttoindtjening var på 4 % i lighed med sidste år, og andelen af de samlede ilandbragte mængder var på 3 %, hvilket var i lighed med sidste år. Gennemsnitsprisen var på 13,07 kr./kg., hvilket var 34 % mindre end i fjor. Der deltog 380 fartøjer i fiskeriet, hvilket var 47 færre fartøjer end i fjor. Den gennemsnitlige bruttoindtjening var på 11.429 kr., hvilket var 32 % mindre end sidste år.

FKA-fartøjernes bruttoindtjening i fiskeriet efter **tunge** udgjorde 22 mio. kr., hvilket var 21 % mindre end i fjor. Andelen af den samlede bruttoindtjening var på 93 % mod 94 % i fjor. De ilandbragte mængder udgjorde 367 tons, hvilket var 14 % højere end sidste år, og den gennemsnitlige kilopris blev på 60,34 kr./kg., hvilket svarede til en reduktion på 31 %. Andelen af de samlede ilandbragte mængder var på 92 % mod 94 % i fjor. Der deltog 502 fartøjer i fiskeriet, hvilket var 2 færre fartøjer end sidste år. Den gennemsnitlige bruttoindtjening var på 44.107 kr., hvilket var 21 % lavere end sidste år. Bruttoindtjeningen for MAF-fartøjer blev på 1,8 mio. kr., hvilket var 1 % højere end i fjor. De ilandbragte mængder udgjorde 32 tons, hvilket var 65 % højere end sidste år, og den gennemsnitlige kilopris blev reduceret med 39 % til 54,94 kr./kg. Der deltog 330 fartøjer i fiskeriet, hvilket var 1 flere end i fjor, og den gennemsnitlige bruttoindtjening blev på 5.308 kr., hvilket var 1 % højere end i fjor.

I fiskeriet efter **sild** udgjorde bruttoindtjeningen fra FKA-fartøjer 52 mio. kr., hvilket var 27 % lavere i forhold til i fjor. Andelen af den samlede bruttoindtjening udgjorde 55 % mod 66 % i fjor. De ilandbragte mængder blev reduceret med 34 % og udgjorde 20.000 tons. Andelen af de samlede ilandbragte mængder udgjorde 55 % mod 66 % sidste år. Gennemsnitsprisen var på 2,58 kr./kg., hvilket var 12 % højere end sidste år. Der deltog 80 fartøjer i fiskeriet, hvilket var 18 færre end i fjor, og den gennemsnitlige bruttoindtjening blev reduceret med 10 % til 644.165 kr. Bruttoindtjeningen for ØF-fartøjer blev på 41 mio. kr., hvilket var 13 % højere end i fjor. Andelen af den samlede bruttoindtjening udgjorde 44 % mod 34 % sidste år. De ilandbragte mængder blev forøget med 2 % til 16.000 tons, og den gennemsnitlige kilopris udgjorde 2,54 kr./kg., hvilket var 10 % højere end i samme periode sidste år. Andelen af de samlede ilandbragte mængder udgjorde 45 % mod 34 % sidste år. Der deltog 30 fartøjer i fiskeriet, hvilket var 4 flere end i fjor, og den gennemsnitlige bruttoindtjening blev på 1.373.397 kr., hvilket var 2 % lavere end i fjor.

TABEL 1: VÆRDIEN AF DANSKE FISKERES LANDINGER I 1.000 KR.

	Hele året		januar - april		
	2007	2008	2008	2009	Index
Torsk	425.391	388.981	196.066	118.004	60
Anden torskefisk	95.868	110.717	31.459	36.649	116
Rødspætte	232.259	224.620	60.711	51.475	85
Tunge	88.229	86.264	29.817	23.918	80
Anden fladfisk	165.512	144.960	43.524	40.339	93
Sild	305.656	281.973	106.836	93.099	87
Anden fisk	302.225	365.096	35.416	41.326	117
Jomfruhummer	316.613	240.149	58.446	40.510	69
Dybvandsrejer	106.282	116.714	20.555	35.721	174
Andre krebs- og bløddyr	154.275	136.157	42.572	22.514	53
Samlede konsumlandinger	2.192.311	2.095.631	625.402	503.557	81
Blåmusling (excl. udsnid)	91.260	42.835	14.276	12.421	87
Industrilandinger	436.675	425.793	88.905	104.926	118
I alt	2.720.246	2.564.259	728.583	620.905	85

NOTE: Tal for 2008 er foreløbige.

TABEL 2: DANSKE FISKERES LANDINGER I LANDET VÆGT - TONS.

	Hele året		januar - april		
	2007	2008	2008	2009	Index
Torsk	21.819	20.925	11.127	9.897	89
Anden torskefisk	11.194	12.690	4.445	4.365	98
Rødspætte	15.987	16.747	4.518	5.372	119
Tunge	950	1.079	342	399	117
Anden fladfisk	8.119	6.999	2.591	2.378	92
Sild	120.660	105.445	46.302	36.310	78
Anden fisk	32.726	38.466	5.560	7.505	135
Jomfruhummer	4.114	4.071	832	864	104
Dybvandsrejer	6.873	6.483	1.060	1.890	178
Andre krebs- og bløddyr	5.752	5.529	1.240	1.452	117
Samlede konsumlandinger	228.194	218.433	78.016	70.431	90
Blåmusling (excl. udsnid)	57.335	34.909	10.319	12.921	125
Industrilandinger	361.919	430.420	90.990	114.770	126
I alt	647.448	683.762	179.326	198.121	110

NOTE: Tal for 2008 er foreløbige.

TABEL 3: GENNEMSNITSPRISER FOR DANSKE FISKERES LANDINGER I KRONER PR. KILO.

	Hele året		januar - april		
	2007	2008	2008	2009	Index
Torsk	19,50	18,59	17,62	11,92	68
Anden torskefisk	8,56	8,72	7,08	8,40	119
Rødspætte	14,53	13,41	13,44	9,58	71
Tunge	92,89	79,94	87,26	59,89	69
Anden fladfisk	20,39	20,71	16,80	16,96	101
Sild	2,53	2,67	2,31	2,56	111
Anden fisk	9,24	9,49	6,37	5,51	86
Jomfruhummer	76,96	59,00	70,22	46,91	67
Dybvandsrejer	15,46	18,00	19,40	18,90	97
Andre krebs- og bløddyr	26,82	24,63	34,34	15,51	45
Samlede konsumlandinger	9,61	9,59	8,02	7,15	89
Blåmusling (excl. udsnid)	1,59	1,23	1,38	0,96	70
Industrilandinger	1,21	0,99	0,98	0,91	93

NOTE: Tal for 2008 er foreløbige.

TABEL 4: VÆRDIEN AF DANSKE FISKERES LANDINGER I 1.000 KR.

	Hele året			januar - april					
	2008			2008			2009		
	FKA	MAF	ØF	FKA	MAF	ØF	FKA	MAF	ØF
Torsk	373.058	15.622	300	188.665	7.210	191	113.622	4.343	40
Anden torskefisk	110.495	178	45	31.410	42	7	36.570	78	1
Rødspætte	220.123	4.459	37	59.152	1.544	16	50.111	1.323	41
Tunge	80.570	5.598	96	28.055	1.737	25	22.142	1.752	25
Anden fladfisk	139.112	4.681	1.166	41.799	1.299	426	38.396	1.394	549
Sild	186.612	395	94.967	70.219	210	36.408	51.533	364	41.202
Anden fisk	246.834	6.661	111.601	32.986	1.447	984	39.272	1.396	659
Jomfruhummer	239.341	772	36	58.365	80	.	40.399	111	.
Dybvandsrejer	44.755	0	71.959	10.414	0	10.141	13.121	.	22.601
Andre krebs- og bløddyr	86.758	6.741	42.657	26.879	1.681	14.012	14.791	1.115	6.608
Samlede konsumlandinger	1.727.659	45.107	322.865	547.943	15.249	62.209	419.956	11.876	71.725
Blåmusling (excl. udsmid)	4.370	.	38.465	1.365	.	12.911	1.405	.	11.016
Industrilandinger	418.342	.	7.451	88.905	.	.	103.909	.	1.017
I alt	2.150.371	45.107	368.781	638.214	15.249	75.120	525.271	11.876	83.757

NOTE: FKA=Fartøj med fartøjskvoteandele, MAF=Mindre aktive fartøjer, ØF=Øvrigt fartøj. Tal for 2009 er foreløbige.

TABEL 5: DANSKE FISKERES LANDINGER I LANDET VÆGT - TONS.

	Hele året			januar - april					
	2008			2008			2009		
	FKA	MAF	ØF	FKA	MAF	ØF	FKA	MAF	ØF
Torsk	20.075	830	20	10.752	364	11	9.562	332	2
Anden torskefisk	12.031	13	646	4.231	3	211	4.351	5	8
Rødspætte	16.401	343	3	4.396	122	1	5.234	135	4
Tunge	1.014	64	1	322	19	0	367	32	0
Anden fladfisk	6.500	395	104	2.435	123	32	2.173	154	51
Sild	69.971	187	35.286	30.338	105	15.858	19.937	180	16.193
Anden fisk	27.028	202	11.236	5.464	53	42	7.416	54	34
Jomfruhummer	4.055	15	1	831	1	.	861	3	.
Dybvandsrejer	2.259	0	4.224	482	0	577	758	.	1.133
Andre krebs- og bløddyr	3.298	287	1.944	725	68	446	983	65	403
Samlede konsumlandinger	162.632	2.337	53.464	59.977	859	17.180	51.640	961	17.830
Blåmusling (excl. udsmid)	3.560	.	31.349	729	.	9.591	1.464	.	11.457
Industrilandinger	423.370	.	7.050	90.990	.	.	113.703	.	1.066
I alt	589.562	2.337	91.864	151.696	859	26.771	166.807	961	30.353

NOTE: FKA=Fartøj med fartøjskvoteandele, MAF=Mindre aktive fartøjer, ØF=Øvrigt fartøj. Tal for 2009 er foreløbige.

TABEL 6: GENNEMSNITSPRISER FOR DANSKE FISKERES LANDINGER I KRONER PR. KILO.

	Hele året			januar - april					
	2008			2008			2009		
	FKA	MAF	ØF	FKA	MAF	ØF	FKA	MAF	ØF
Torsk	18,58	18,82	15,16	17,55	19,81	17,75	11,88	13,07	16,35
Anden torskefisk	9,18	13,68	0,07	7,42	15,20	0,03	8,40	14,67	0,18
Rødspætte	13,42	13,02	12,09	13,46	12,70	13,14	9,57	9,82	10,98
Tunge	79,43	87,81	88,21	87,10	89,76	84,67	60,34	54,94	50,88
Anden fladfisk	21,40	11,84	11,26	17,16	10,53	13,14	17,67	9,04	10,71
Sild	2,67	2,11	2,69	2,31	1,99	2,30	2,58	2,02	2,54
Anden fisk	9,13	32,94	9,93	6,04	27,10	23,40	5,30	25,67	19,16
Jomfruhummer	59,03	50,41	69,08	70,23	64,90	-	46,94	38,83	-
Dybvandsrejer	19,82	12,50	17,04	21,59	5,00	17,56	17,32	-	19,95
Andre krebs- og bløddyr	26,31	23,48	21,94	37,08	24,54	31,40	15,05	17,04	16,38
Samlede konsumlandinger	10,62	19,30	6,04	9,14	17,75	3,62	8,13	12,36	4,02
Blåmusling (excl. udsmid)	1,23	-	1,23	1,87	-	1,35	0,96	-	0,96
Industrilandinger	0,99	-	1,06	0,98	-	-	0,91	-	-
I alt	3,65	19,30	4,01	4,21	17,75	2,81	3,15	12,36	2,76

NOTE: FKA=Fartøj med fartøjskvoteandele, MAF=Mindre aktive fartøjer, ØF=Øvrigt fartøj. Tal for 2009 er foreløbige.

Fiskeridirektoratet
Nyropsgade 30
1780 København V.

Web: www.fd.dk
Tlf: 72 18 56 00
Fax: 33 45 58 00

Enhver form for hel eller delvis gengivelse af
af denne publikation er tilladt med angivelse
af Fiskeridirektoratet som kilde.

TABEL 7: ANDELEN AF VÆRDIEN AF DANSKE FISKERES LANDINGER I PROCENT

	Hele året			januar - april					
	2008			2008			2009		
	FKA	MAF	ØF	FKA	MAF	ØF	FKA	MAF	ØF
Torsk	96%	4%	0%	96%	4%	0%	96%	4%	0%
Anden torskefisk	100%	0%	0%	100%	0%	0%	100%	0%	0%
Rødspætte	98%	2%	0%	97%	3%	0%	97%	3%	0%
Tunge	93%	6%	0%	94%	6%	0%	93%	7%	0%
Anden fladfish	96%	3%	1%	96%	3%	1%	95%	3%	1%
Sild	66%	0%	34%	66%	0%	34%	55%	0%	44%
Anden fisk	68%	2%	31%	93%	4%	3%	95%	3%	2%
Jomfruhummer	100%	0%	0%	100%	0%	-	100%	0%	-
Dybvandsrejer	38%	0%	62%	51%	0%	49%	37%	-	63%
Andre krebs- og bløddyr	64%	5%	31%	63%	4%	33%	66%	5%	29%
Samlede konsumlandinger	82%	2%	15%	88%	2%	10%	83%	2%	14%
Blåmusling (excl. udsmid)	10%	-	90%	10%	-	90%	11%	-	89%
Industrilandinger	98%	-	2%	100%	-	-	99%	-	-
I alt	84%	2%	14%	88%	2%	10%	85%	2%	13%

NOTE: FKA=Fartøj med fartøjskvoteandele, MAF=Mindre aktive fartøjer, ØF=Øvrigt fartøj. Tal for 2009 er foreløbige.

TABEL 8: ANDELEN AF DANSKE FISKERES LANDINGER I LANDET VÆGT I PROCENT

	Hele året			januar - april					
	2008			2008			2009		
	FKA	MAF	ØF	FKA	MAF	ØF	FKA	MAF	ØF
Torsk	96%	4%	0%	97%	3%	0%	97%	3%	0%
Anden torskefisk	95%	0%	5%	95%	0%	5%	100%	0%	0%
Rødspætte	98%	2%	0%	97%	3%	0%	97%	3%	0%
Tunge	94%	6%	0%	94%	6%	-	92%	8%	0%
Anden fladfish	93%	6%	1%	94%	5%	1%	91%	6%	2%
Sild	66%	0%	33%	66%	0%	34%	55%	0%	45%
Anden fisk	70%	1%	29%	98%	1%	1%	99%	1%	0%
Jomfruhummer	100%	0%	0%	100%	0%	-	100%	0%	-
Dybvandsrejer	35%	0%	65%	46%	-	54%	40%	-	60%
Andre krebs- og bløddyr	60%	5%	35%	58%	6%	36%	68%	5%	28%
Samlede konsumlandinger	74%	1%	24%	77%	1%	22%	73%	1%	25%
Blåmusling (excl. udsmid)	10%	-	90%	7%	-	93%	11%	-	89%
Industrilandinger	98%	-	2%	100%	-	-	99%	-	-
I alt	86%	0%	13%	85%	0%	15%	84%	0%	15%

NOTE: FKA=Fartøj med fartøjskvoteandele, MAF=Mindre aktive fartøjer, ØF=Øvrigt fartøj. Tal for 2009 er foreløbige.

TABEL 9: ANTAL DANSKE FARTØJER MED LANDINGER.

	Hele året			januar - april					
	2008			2008			2009		
	FKA	MAF	ØF	FKA	MAF	ØF	FKA	MAF	ØF
Torsk	741	539	29	662	427	20	634	380	15
Anden torskefisk	630	250	12	515	138	7	465	133	5
Rødspætte	728	468	16	635	344	9	619	347	13
Tunge	621	463	36	504	329	11	502	330	13
Anden fladfish	761	606	150	675	446	81	646	431	83
Sild	145	97	32	98	54	26	80	47	30
Anden fisk	746	589	263	619	375	107	605	344	115
Jomfruhummer	243	21	3	168	8	.	166	5	.
Dybvandsrejer	15	1	1	9	1	1	12	.	2
Andre krebs- og bløddyr	554	339	142	421	226	99	423	201	99
Samlede konsumlandinger	840	775	415	757	595	232	738	563	234
Blåmusling (excl. udsmid)	11	.	54	7	.	54	8	.	51
Industrilandinger	111	.	2	87	.	.	89	.	1
I alt	860	775	425	785	595	242	761	563	241

NOTE: FKA=Fartøj med fartøjskvoteandele, MAF=Mindre aktive fartøjer, ØF=Øvrigt fartøj. Tal for 2009 er foreløbige.

TABEL 10: DEN GENNEMSITTLIGE BRUTTOINDTJENING I KRONER PR. FARTØJ.

	Hele året			januar - april					
	2008			2008			2009		
	FKA	MAF	ØF	FKA	MAF	ØF	FKA	MAF	ØF
Torsk	503.453	28.984	10.345	284.993	16.884	9.570	179.214	11.429	2.637
Anden torskefisk	175.388	711	3.742	60.990	306	1.026	78.644	590	294
Rødspætte	302.367	9.529	2.321	93.152	4.489	1.723	80.955	3.813	3.149
Tunge	129.742	12.091	2.671	55.664	5.279	2.309	44.107	5.308	1.918
Anden fladfish	182.802	7.724	7.776	61.924	2.913	5.261	59.436	3.235	6.613
Sild	1.286.976	4.069	2.967.725	716.516	3.882	1.400.292	644.165	7.749	1.373.397
Anden fisk	330.877	11.308	424.339	53.289	3.857	9.195	64.912	4.058	5.728
Jomfruhummer	984.944	36.752	11.973	347.414	10.060	-	243.368	22.286	-
Dybvandsrejer	2.983.683	250	71.958.960	1.157.127	50	10.140.640	1.093.389	-	11.300.310
Andre krebs- og bløddyr	156.603	19.886	300.404	63.846	7.437	141.532	34.967	5.546	66.746
Samlede konsumlandinger	2.056.737	58.202	777.988	723.835	25.629	268.144	569.046	21.095	306.516
Blåmusling (excl. udsmid)	397.303	-	712.311	195.069	-	239.086	175.656	-	215.993
Industrilandinger	3.768.844	-	3.725.740	1.021.898	-	-	1.167.520	-	-
I alt	2.500.431	58.202	867.721	813.011	25.629	310.413	690.237	21.095	347.541

NOTE: FKA=Fartøj med fartøjskvoteandele, MAF=Mindre aktive fartøjer, ØF=Øvrigt fartøj. Tal for 2009 er foreløbige.

