



# Fiskeriets bruttoindtjening

2008:11

20. årgang *Enhver form for hel eller delvis gengivelse af denne publikation er tilladt med angivelse af Fiskeridirektoratet som kilde* 6. januar 2009

I perioden januar til november var bruttoindtjeningen ved det danske fiskeri på 2.421 mio. kr., hvilket var 5 % mindre end sidste år. Der blev ilandbragt 639.000 tons, hvilket var 5 % mere end i samme periode sidste år.

Bruttoindtjeningen ved **konsumfiskeriet**, ekskl. blåmuslinger, var 70 mio. kr. lavere end i fjor, og udgjorde 1.982 mio. kr. De tilførte mængder var uændret i forhold til i fjor. Gennemsnitsprisen blev reduceret med 1 %.

I **industrifiskeriet** blev bruttoindtjeningen på 394 mio. kr. svarende til en reduktion på 6 % sammenlignet med sidste år. De ilandbragte mængder var 17 % højere end i fjor, og gennemsnitsprisen blev reduceret med 19 %. Fiskeriet efter **tobis** bidrog med 232 mio. kr., hvilket svarede til en forøgelse på 14 %, og **brisling** bidrog med 116 mio. kr., hvilket svarede til en reduktion på 19 %.

Mængden af ilandbragte **torsk** var 6 % mindre end i fjor. Bruttoindtjeningen ved torskefiskeriet udgjorde 355 mio. kr., hvilket svarede til en reduktion på 8 % i forhold til sidste år. Den gennemsnitlige kilopris var 2 % lavere end i fjor. I **Østersøen** blev de ilandbragte mængder reduceret med 9 %, og bruttoindtjeningen udgjorde 208 mio. kr., hvilket var 12 % mindre end sidste år. Gennemsnitsprisen blev på 14,81 kr./kg. mod 15,21 kr./kg. sidste år, hvilket svarede til en reduktion på 3 %. I **Kattegat/Skagerrak** var bruttoindtjeningen på niveau med sidste år, og udgjorde 63 mio. kr. De ilandbragte mængder blev forøget med 4 %. Gennemsnitsprisen blev på 29,81 kr./kg. mod 31,03 kr./kg. i fjor, hvilket svarede til en reduktion på 4 %. Fra **Nordsøen** blev de ilandbragte mængder forøget med 3 % i forhold til i fjor, og bruttoindtjeningen blev reduceret med 3 % til 84 mio. kr. Gennemsnitsprisen blev på 30,04 kr./kg. mod 32,09 kr./kg. sidste år, hvilket svarede til en reduktion på 6 %.

I fiskeriet efter **anden torskefisk** udgjorde bruttoindtjeningen 104 mio. kr., hvilket var 14 % højere i forhold til i fjor. De ilandbragte mængder blev forøget med 12 %. Bruttoindtjeningen i fiskeriet efter **mørksej** udgjorde 50 mio. kr., svarende til en forøgelse på 44 %. Bruttoindtjeningen i fiskeriet efter **kulmule** udgjorde 25 mio. kr., hvilket var 19 % højere end sidste år.

Bruttoindtjeningen ved **rødspættefiskeriet** blev på 217 mio. kr. svarende til en reduktion på 3 % i forhold til i fjor, og der var en forøgelse i de landede mængder på 5 %.

I forhold til i fjor var bruttoindtjeningen ved **tungefiskeriet** uændret på 80 mio. kr.. Tilførslerne blev forøget med 16 %.

Bruttoindtjeningen for gruppen **Anden fladfisk** udgjorde 136 mio. kr., hvilket var 13 % mindre i forhold til i fjor. Bruttoindtjeningen efter **pighvarre** blev forøget med 19 % til 41 mio. kr., og bruttoindtjeningen i fiskeriet efter **rødtunge** blev reduceret med 31 % til 37 mio. kr.

I fiskeriet efter **sild** udgjorde bruttoindtjeningen 267 mio. kr., svarende til en reduktion på 4 %. De ilandbragte mængder var 7 % mindre end i fjor.

I gruppen **anden fisk** udgjorde bruttoindtjeningen 354 mio. kr., hvilket var 21 % højere end i fjor. I fiskeriet efter **makrel** blev bruttoindtjeningen på 258 mio. kr., hvilket var 40 % højere end i for. Bruttoindtjeningen i fiskeriet efter **havtaske** udgjorde 47 mio. kr. svarende til en reduktion på 7 % i forhold til sidste år.

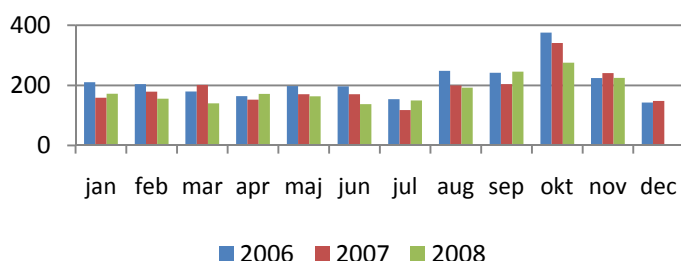
Bruttoindtjeningen i fiskeriet efter **jomfruhummer** udgjorde 227 mio. kr., svarende til en reduktion på 25 %. De ilandbragte mængder blev reduceret med 25 %. Bruttoindtjeningen i **Skagerrak** udgjorde 92 mio. kr., hvilket var 17 % mindre end i fjor. I **Kattegat** udgjorde bruttoindtjeningen 73 mio. kr., hvilket var 15 % mindre, og i **Nordsøen** udgjorde bruttoindtjeningen 60 mio. kr., hvilket var 43 % mindre end i fjor.

I fiskeriet efter **dybvandsrejer** udgjorde bruttoindtjeningen 99 mio. kr., hvilket var 2 % mindre i forhold til samme periode sidste år. De ilandbragte mængder blev reduceret med 16 %.

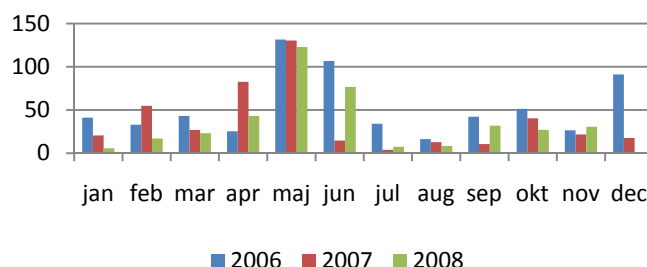
I fiskeriet efter **andre krebs- og bløddyr** udgjorde bruttoindtjeningen 143 mio. kr., hvilket var 1 % højere i forhold til samme periode sidste år. I fiskeriet efter **hesterejer** blev bruttoindtjeningen på 91 mio. kr., hvilket svarede til en forøgelse på 5 % i forhold til samme periode sidste år. I fiskeriet efter **østers** blev bruttoindtjeningen på 35 mio. kr., hvilket var 18 % mindre end i fjor.

Bruttoindtjeningen i **blåmuslingefiskeriet** udgjorde 46 mio. kr., hvilket var 45 % mindre end i fjor. Fangstniveauet udgjorde 30.000 tons, hvilket var 43 % lavere end i fjor, og gennemsnitsprisen blev reduceret med 4 % til 1,51 kr./kg.

Konsumlandinger i værdi  
inkl. blåmuslinger



Industrilandinger i værdi  
Inkl. bonusudbetalinger i december





Pr. 1. januar 2007 blev der introduceret en ny reguleringsform i dansk fiskeri. På grundlag af denne beslutning, kan den danske flåde inddeles i tre fartøjssegmenter – fartøjer med kvoteandel (FKA-fartøjer), mindre aktive fartøjer (MAF-fartøjer) og øvrige fartøjer (ØF). Fiskeriets Bruttoindtjening inddeles i ovenstående tre segmenter. Det skal bemærkes, at opgørelsen af Fiskeriets Bruttoindtjening fordelt på fartøjssegmenter er behæftet med usikkerhed, da der løbende forekommer omregistreringer af fartøjer.

Bruttoindtjeningen for perioden januar-november opgjort i henhold til fartøjernes indplacering i **Ny Regulering** viser, at bruttoindtjeningen for FKA-fartøjer udgjorde 2.023 mio. kr., hvilket var 4 % mindre end i fjor. FKA-fartøjernes andel af den samlede bruttoindtjening udgjorde 84 % mod 82 % i fjor. Bruttoindtjeningen for MAF-fartøjer var på 42 mio. kr., hvilket var 13 % mindre end i fjor. MAF-fartøjernes andel af den samlede bruttoindtjening udgjorde 2 % i lighed med sidste år. Bruttoindtjeningen for ØF-fartøjer udgjorde 356 mio. kr., hvilket var 12 % mindre end i fjor. ØF-fartøjernes andel af den samlede bruttoindtjening udgjorde 15 % mod 16 % sidste år.

I perioden deltog 854 FKA-fartøjer i fiskeriet, hvilket var 111 færre fartøjer end i samme periode i fjor. Der deltog 756 MAF-fartøjer i fiskeriet, hvilket var 23 fartøjer færre end i fjor. Der var 404 ØF-fartøjer i fiskeriet, hvilket var 26 færre end i fjor.

Den gennemsnitlige bruttoindtjening for FKA-fartøjer var på 2.369.096 kr., hvilket var 9 % højere end i fjor. MAF-fartøjernes gennemsnitlige bruttoindtjening var på 55.332 kr., hvilket var 10 % lavere end i fjor. ØF-fartøjernes gennemsnitlige bruttoindtjening var på 882.041 kr., hvilket var 6 % mindre end i fjor.

Bruttoindtjeningen for FKA-fartøjer ved **konsumfiskeriet**, ekskl. blåmuslinger, var på 1.633 mio. kr., hvilket var 4 % mindre end i fjor. Andelen af den samlede bruttoindtjening var på 82 % mod 83 % sidste år. Andelen af de samlede ilandbragte mængder var på 75 % mod 72 % sidste år. MAF-fartøjerne bidrog med 42 mio. kr., hvilket var 13 % mindre end i fjor, og deres andel udgjorde 2 % i lighed med sidste år. ØF-fartøjerne bidrog med 307 mio. kr., hvilket var 1 % mere end i fjor, og deres andel var på 15 % i lighed med i fjor. Andelen af de samlede ilandbragte mængder var på 24 % mod 27 % i fjor.

I **industrifiskeriet** blev bruttoindtjeningen for FKA-fartøjer på 386 mio. kr. svarende til en reduktion på 2 % sammenlignet med sidste år. Der var ikke industrilandinger fra MAF-fartøjer. ØF-fartøjernes bruttoindtjening udgjorde 7 mio. kr., hvilket var 69 % mindre end i fjor.

Bruttoindtjeningen for FKA-fartøjer i fiskeriet efter **torsk** var 8 % mindre end i fjor, og udgjorde 341 mio. kr. Andelen af den samlede bruttoindtjening var på 96 % i lighed med i fjor. De ilandbragte mængder var 6 % mindre end sidste år. Andelen af de samlede ilandbragte mængder udgjorde 96 % i lighed med i fjor.

Gennemsnitsprisen var på 18,70 kr./kg., hvilket var 2 % mindre end sidste år. Der deltog 731 fartøjer i fiskeriet, hvilket var 121 færre fartøjer end i fjor, og den gennemsnitlige bruttoindtjening blev på 466.226 kr., hvilket var 8 % højere end i samme periode sidste år. MAF-fartøjerne bidrog med 14 mio. kr., hvilket var 13 % lavere end i fjor, og de ilandbragte mængder blev reduceret med 15 %. Andelen af den samlede bruttoindtjening var på 4 % i lighed med sidste år, og andelen af de samlede ilandbragte mængder var ligeledes på 4 % i lighed med sidste år. Gennemsnitsprisen var på 19,24 kr./kg., hvilket var 2 % højere end i fjor. Der deltog 520 fartøjer i fiskeriet, hvilket var 64 færre fartøjer end i fjor. Den gennemsnitlige bruttoindtjening var på 27.022 kr., hvilket var 2 % mindre end sidste år.

FKA-fartøjernes bruttoindtjening i fiskeriet efter **tunge** udgjorde 74 mio. kr., hvilket var på niveau med i fjor. Andelen af den samlede bruttoindtjening var på 93 % mod 91 % i fjor. De ilandbragte mængder udgjorde 928 tons, hvilket var 16 % højere end sidste år, og den gennemsnitlige kilopris blev på 80,10 kr./kg., hvilket svarede til en reduktion på 14 %. Andelen af de samlede ilandbragte mængder var på 94 % mod 92 % i fjor. Der deltog 615 fartøjer i fiskeriet, hvilket var 69 færre fartøjer end sidste år. Den gennemsnitlige bruttoindtjening var på 120.935 kr., hvilket var 11 % højere end sidste år. Bruttoindtjeningen for MAF-fartøjer blev på 5,4 mio. kr., hvilket var 21 % mindre end i fjor. De ilandbragte mængder udgjorde 61 tons, hvilket var 6 % lavere end sidste år, og den gennemsnitlige kilopris blev reduceret med 16 % til 88,62 kr./kg. Der deltog 461 fartøjer i fiskeriet, hvilket var 9 færre end i fjor, og den gennemsnitlige bruttoindtjening blev på 11.711 kr., hvilket var 19 % mindre end i fjor.

I fiskeriet efter **sild** udgjorde bruttoindtjeningen fra FKA-fartøjer 181 mio. kr., hvilket var 1 % højere i forhold til i fjor. Andelen af den samlede bruttoindtjening udgjorde 68 % mod 64 % i fjor. De ilandbragte mængder blev reduceret med 2 % og udgjorde 68.000 tons. Andelen af de samlede ilandbragte mængder udgjorde 68 % mod 64 % sidste år. Gennemsnitsprisen var på 2,66 kr./kg., hvilket var 4 % højere end sidste år. Der deltog 140 fartøjer i fiskeriet, hvilket var 5 færre end i fjor, og den gennemsnitlige bruttoindtjening blev forøget med 5 % til 1.292.648 kr. Bruttoindtjeningen for ØF-fartøjer blev på 86 mio. kr., hvilket var 13 % mindre end i fjor. Andelen af den samlede bruttoindtjening udgjorde 32 % mod 35 % sidste år. De ilandbragte mængder blev reduceret med 17 % til 32.000 tons, og den gennemsnitlige kilopris udgjorde 2,65 kr./kg., hvilket var 5 % højere end i samme periode sidste år. Andelen af de samlede ilandbragte mængder udgjorde 32 % mod 36 % sidste år. Der deltog 32 fartøjer i fiskeriet, hvilket var 2 færre end i fjor, og den gennemsnitlige bruttoindtjening blev på 2.674.716 kr., hvilket var 7 % mindre end i fjor.

**TABEL 1: VÆRDIEN AF DANSKE FISKERES LANDINGER I 1.000 KR.**

	Hele året		januar - november		
	2006	2007	2007	2008	Index
Torsk	457.843	425.304	386.251	355.147	92
Anden torskefisk	116.017	95.759	90.931	103.890	114
Rødspætte	294.605	232.220	223.202	216.679	97
Tunge	121.331	88.228	81.434	79.869	98
Anden fladfisk	162.820	165.482	156.308	136.398	87
Sild	383.423	303.975	276.917	266.915	96
Anden fisk	356.099	301.576	292.319	354.241	121
Jomfruhummer	334.739	316.610	302.296	226.659	75
Dybvandsrejer	120.970	105.696	100.502	98.757	98
Andre krebs- og bløddyr	121.738	154.266	142.128	143.282	101
Samlede konsumlandinger	2.469.586	2.189.116	2.052.290	1.981.837	97
Blåmusling (excl. udsmid)	69.704	91.903	83.015	45.825	55
Industrilandinger	642.062	438.112	419.052	393.722	94
I alt	3.181.351	2.719.131	2.554.358	2.421.384	95

NOTE: Tal for 2008 er foreløbige.

**TABEL 2: DANSKE FISKERES LANDINGER I LANDET VÆGT - TONS.**

	Hele året		januar - november		
	2006	2007	2007	2008	Index
Torsk	26.261	21.827	20.276	18.970	94
Anden torskefisk	15.226	10.899	10.608	11.920	112
Rødspætte	20.183	15.986	15.308	16.081	105
Tunge	1.316	950	865	990	115
Anden fladfisk	8.807	8.119	7.574	6.487	86
Sild	139.660	120.935	108.502	100.602	93
Anden fisk	39.281	32.722	31.349	36.230	116
Jomfruhummer	4.200	4.114	3.920	3.790	97
Dybvandsrejer	7.929	6.864	6.533	5.482	84
Andre krebs- og bløddyr	6.351	5.752	5.417	4.973	92
Samlede konsumlandinger	269.213	228.169	210.351	205.526	98
Blåmusling (excl. udsmid)	54.808	57.479	52.965	30.368	57
Industrilandinger	536.766	363.257	345.138	402.688	117
I alt	860.788	648.905	608.454	638.582	105

NOTE: Tal for 2008 er foreløbige.

**TABEL 3: GENNEMSNIKSPRISER FOR DANSKE FISKERES LANDINGER I KRONER PR. KILO.**

	Hele året		januar - november		
	2006	2007	2007	2008	Index
Torsk	17,43	19,49	19,05	18,72	98
Anden torskefisk	7,62	8,79	8,57	8,72	102
Rødspætte	14,60	14,53	14,58	13,47	92
Tunge	92,21	92,86	94,19	80,64	86
Anden fladfisk	18,49	20,38	20,64	21,03	102
Sild		2,51	2,55	2,65	104
Anden fisk	9,07	9,22	9,32	9,78	105
Jomfruhummer	79,70	76,95	77,11	59,81	78
Dybvandsrejer	15,26	15,40	15,38	18,02	117
Andre krebs- og bløddyr	19,17	26,82	26,24	28,81	110
Samlede konsumlandinger	9,17	9,59	9,76	9,64	99
Blåmusling (excl. udsmid)	1,27	1,60	1,57	1,51	96
Industrilandinger	1,20	1,21	1,21	0,98	81

NOTE: Tal for 2008 er foreløbige.

**TABEL 4: VÆRDIEN AF DANSKE FISKERES LANDINGER I 1.000 KR.**

	Hele året			januar - november					
	2007			2007			2008		
	FKA	MAF	ØF	FKA	MAF	ØF	FKA	MAF	ØF
Torsk	407.278	17.077	948	369.322	16.176	753	340.811	14.051	284
Anden torskefisk	95.573	141	45	90.734	139	59	103.686	160	44
Rødspætte	227.073	5.000	148	218.226	4.875	101	212.460	4.188	32
Tunge	81.042	6.920	266	74.351	6.834	249	74.375	5.399	95
Anden fladfisk	160.285	4.338	859	151.462	4.086	761	131.056	4.303	1.038
Sild	193.133	382	110.461	178.611	341	97.966	180.971	353	85.591
Anden fisk	202.346	7.783	91.447	193.901	7.448	90.970	236.702	6.290	111.248
Jomfruummer	316.093	480	37	301.820	440	37	225.916	710	34
Dybvandsrejer	41.859	.	63.837	39.881	.	60.621	42.167	0	56.590
Andre krebs- og bløddyr	86.955	8.825	58.486	80.725	7.911	53.492	84.884	6.375	52.023
Samlede konsumlandinger	1.811.637	50.946	326.533	1.699.031	48.250	305.009	1.633.026	41.831	306.980
Blåmusling (excl. udsmid)	7.881	1	84.020	6.624	1	76.390	3.912	.	41.913
Industrilandinger	414.276	.	23.837	395.216	.	23.837	386.271	.	7.451
I alt	2.233.794	50.947	434.390	2.100.871	48.251	405.236	2.023.208	41.831	356.345

NOTE: FKA=Fartøj med fartøjskvoteandele, MAF=Mindre aktive fartøjer, ØF=Øvrigt fartøj. Tal for 2008 er foreløbige.

**TABEL 5: DANSKE FISKERES LANDINGER I LANDET VÆGT - TONS.**

	Hele året			januar - november					
	2007			2007			2008		
	FKA	MAF	ØF	FKA	MAF	ØF	FKA	MAF	ØF
Torsk	20.884	898	45	19.377	861	38	18.221	730	19
Anden torskefisk	10.415	11	473	9.904	10	694	11.262	12	646
Rødspætte	15.624	351	10	14.959	342	7	15.755	324	3
Tunge	881	66	3	797	65	2	928	61	1
Anden fladfisk	7.687	364	68	7.182	336	56	6.054	349	84
Sild	75.493	204	45.238	69.443	198	38.860	68.142	175	32.285
Anden fisk	20.696	218	11.808	19.350	210	11.789	24.808	194	11.228
Jomfruummer	4.107	7	0	3.914	6	0	3.775	14	1
Dybvandsrejer	2.370	.	4.494	2.216	.	4.316	2.067	0	3.415
Andre krebs- og bløddyr	3.441	220	2.091	3.272	198	1.947	2.995	258	1.721
Samlede konsumlandinger	161.599	2.339	64.231	150.414	2.227	57.710	154.008	2.117	49.402
Blåmusling (excl. udsmid)	4.010	0	53.469	3.463	0	49.501	3.058	.	27.310
Industrilandinger	344.760	.	18.497	326.641	.	18.497	395.638	.	7.050
I alt	510.369	2.339	136.197	480.518	2.227	125.708	552.703	2.117	83.762

NOTE: FKA=Fartøj med fartøjskvoteandele, MAF=Mindre aktive fartøjer, ØF=Øvrigt fartøj. Tal for 2008 er foreløbige.

**TABEL 6: GENNEMSNITSPRISER FOR DANSKE FISKERES LANDINGER I KRONER PR. KILO.**

	Hele året			januar - november					
	2007			2007			2008		
	FKA	MAF	ØF	FKA	MAF	ØF	FKA	MAF	ØF
Torsk	19,50	19,01	21,01	19,06	18,79	19,94	18,70	19,24	14,87
Anden torskefisk	9,18	13,40	0,09	9,16	13,44	0,09	9,21	13,62	0,07
Rødspætte	14,53	14,24	14,58	14,59	14,25	14,46	13,49	12,94	12,13
Tunge	91,95	104,66	103,08	93,28	105,08	103,00	80,10	88,62	88,22
Anden fladfisk	20,85	11,92	12,67	21,09	12,17	13,60	21,65	12,32	12,42
Sild	2,56	1,87	2,44	2,57	1,72	2,52	2,66	2,02	2,65
Anden fisk	9,78	35,64	7,74	10,02	35,42	7,72	9,54	32,44	9,91
Jomfruummer	76,96	72,89	79,87	77,12	73,01	79,87	59,84	50,18	68,04
Dybvandsrejer	17,66	-	14,21	17,99	-	14,05	20,40	12,50	16,57
Andre krebs- og bløddyr	25,27	40,15	27,96	24,67	39,88	27,47	28,34	24,72	30,23
Samlede konsumlandinger	11,21	21,78	5,08	11,30	21,66	5,29	10,60	19,76	6,21
Blåmusling (excl. udsmid)	1,97	10,50	1,57	1,91	10,50	1,54	1,28	-	1,53
Industrilandinger	1,20	-	1,29	1,21	-	1,29	0,98	-	1,06
I alt	4,38	21,78	3,19	4,37	21,66	3,22	3,66	19,76	4,25

NOTE: FKA=Fartøj med fartøjskvoteandele, MAF=Mindre aktive fartøjer, ØF=Øvrigt fartøj. Tal for 2008 er foreløbige.

**TABEL 7: ANDELEN AF VÆRDIEN AF DANSKE FISKERES LANDINGER I PROCENT**

	Hele året			januar - november					
	2007			2007			2008		
	FKA	MAF	ØF	FKA	MAF	ØF	FKA	MAF	ØF
Torsk	96%	4%	0%	96%	4%	0%	96%	4%	0%
Anden torskefisk	100%	0%	0%	100%	0%	0%	100%	0%	0%
Rødspætte	98%	2%	0%	98%	2%	0%	98%	2%	0%
Tunge	92%	8%	0%	91%	8%	0%	93%	7%	0%
Anden fladfish	97%	3%	1%	97%	3%	0%	96%	3%	1%
Sild	64%	0%	36%	64%	0%	35%	68%	0%	32%
Anden fisk	67%	3%	30%	66%	3%	31%	67%	2%	31%
Jomfruummer	100%	0%	0%	100%	0%	0%	100%	0%	0%
Dybvandsrejer	40%	-	60%	40%	-	60%	43%	0%	57%
Andre krebs- og bløddyr	56%	6%	38%	57%	6%	38%	59%	4%	36%
Samlede konsumlandinger	83%	2%	15%	83%	2%	15%	82%	2%	15%
Blåmusling (excl. udsmid)	9%	0%	91%	8%	0%	92%	9%	-	91%
Industrilandinger	95%	-	5%	94%	-	6%	98%	-	2%
I alt	82%	2%	16%	82%	2%	16%	84%	2%	15%

NOTE: FKA=Fartøj med fartøjskvoteandele, MAF=Mindre aktive fartøjer, ØF=Øvrigt fartøj. Tal for 2008 er foreløbige.

**TABEL 8: ANDELEN AF DANSKE FISKERES LANDINGER I LANDET VÆGT I PROCENT**

	Hele året			januar - november					
	2007			2007			2008		
	FKA	MAF	ØF	FKA	MAF	ØF	FKA	MAF	ØF
Torsk	96%	4%	0%	96%	4%	0%	96%	4%	0%
Anden torskefisk	96%	0%	4%	93%	0%	7%	94%	0%	5%
Rødspætte	98%	2%	0%	98%	2%	0%	98%	2%	0%
Tunge	93%	7%	0%	92%	8%	0%	94%	6%	0%
Anden fladfish	95%	4%	1%	95%	4%	1%	93%	5%	1%
Sild	62%	0%	37%	64%	0%	36%	68%	0%	32%
Anden fisk	63%	1%	36%	62%	1%	38%	68%	1%	31%
Jomfruummer	100%	0%	0%	100%	0%	0%	100%	0%	0%
Dybvandsrejer	35%	-	65%	34%	-	66%	38%	0%	62%
Andre krebs- og bløddyr	60%	4%	36%	60%	4%	36%	60%	5%	35%
Samlede konsumlandinger	71%	1%	28%	72%	1%	27%	75%	1%	24%
Blåmusling (excl. udsmid)	7%	0%	93%	7%	0%	93%	10%	-	90%
Industrilandinger	95%	-	5%	95%	-	5%	98%	-	2%
I alt	79%	0%	21%	79%	0%	21%	87%	0%	13%

NOTE: FKA=Fartøj med fartøjskvoteandele, MAF=Mindre aktive fartøjer, ØF=Øvrigt fartøj. Tal for 2008 er foreløbige.

**TABEL 9: ANTAL DANSKE FARTØJER MED LANDINGER.**

	Hele året			januar - november					
	2007			2007			2008		
	FKA	MAF	ØF	FKA	MAF	ØF	FKA	MAF	ØF
Torsk	857	593	44	852	584	40	731	520	27
Anden torskefisk	714	226	18	708	222	16	622	236	11
Rødspætte	816	502	34	807	496	30	725	448	16
Tunge	689	473	42	684	470	39	615	461	36
Anden fladfish	859	635	158	855	626	145	755	587	137
Sild	147	88	35	145	81	34	140	92	32
Anden fisk	836	616	305	830	608	292	738	576	251
Jomfruummer	270	20	2	264	20	2	240	20	2
Dybvandsrejer	15	.	3	15	.	3	15	1	1
Andre krebs- og bløddyr	625	338	151	617	336	142	548	335	141
Samlede konsumlandinger	947	799	447	943	789	422	834	756	394
Blåmusling (excl. udsmid)	11	1	55	10	1	54	11	.	55
Industrilandinger	151	.	4	150	.	4	110	.	2
I alt	968	799	455	965	789	430	854	756	404

NOTE: FKA=Fartøj med fartøjskvoteandele, MAF=Mindre aktive fartøjer, ØF=Øvrigt fartøj. Tal for 2008 er foreløbige.

**TABEL 10: DEN GENNEMSNITLIGE BRUTTOINDTJENING I KRONER PR. FARTØJ.**

	Hele året			januar - november					
	2007			2007			2008		
	FKA	MAF	ØF	FKA	MAF	ØF	FKA	MAF	ØF
Torsk	475.237	28.798	21.552	433.477	27.699	18.835	466.226	27.022	10.522
Anden torskefisk	133.856	626	2.489	128.155	625	3.689	166.697	680	3.981
Rødspætte	278.276	9.959	4.345	270.416	9.829	3.369	293.048	9.347	1.979
Tunge	117.623	14.630	6.332	108.700	14.541	6.392	120.935	11.711	2.647
Anden fladfisk	186.595	6.832	5.435	177.148	6.527	5.249	173.584	7.331	7.577
Sild	1.313.829	4.339	3.156.018	1.231.798	4.210	2.881.342	1.292.648	3.842	2.674.716
Anden fisk	242.041	12.634	299.827	233.616	12.249	311.541	320.735	10.921	443.219
Jomfruhummer	1.170.715	23.980	18.370	1.143.258	21.977	18.370	941.315	35.481	17.010
Dybvandsrejer	2.790.575	-	21.279.093	2.658.719	-	20.207.153	2.811.103	250	56.590.480
Andre krebs- og bløddyr	139.127	26.110	387.324	130.835	23.545	376.703	154.897	19.031	368.960
Samlede konsumlandinger	1.913.028	63.762	730.499	1.801.730	61.153	722.771	1.958.065	55.332	779.136
Blåmusling (excl. udsmid)	716.489	1.260	1.527.639	662.413	1.260	1.414.630	355.592	-	762.061
Industrilandinger	2.743.547	-	5.959.148	2.634.771	-	5.959.148	3.511.552	-	3.725.740
I alt	2.307.638	63.763	954.703	2.177.069	61.154	942.410	2.369.096	55.332	882.041

NOTE: FKA=Fartøj med fartøjskvoteandele, MAF=Mindre aktive fartøjer, ØF=Øvrigt fartøj. Tal for 2008 er foreløbige.

