



Fiskeriets bruttoindtjening

2008:09

20. årgang *Enhver form for hel eller delvis gengivelse af denne publikation er tilladt med angivelse af Fiskeridirektoratet som kilde* **28. oktober 2008**

I perioden januar til september var bruttoindtjeningen ved det danske fiskeri på 1.864 mio. kr., hvilket var 2 % mindre end sidste år. Der blev ilandbragt 530.000 tons, hvilket var 14 % mere end i samme periode sidste år.

Bruttoindtjeningen ved **konsumfiskeriet**, ekskl. blåmuslinger, var 1 mio. kr. lavere end i fjor, og udgjorde 1.502 mio. kr. Der var en forøgelse i de tilførte mængder på 9 %. Gennemsnitsprisen blev reduceret med 9 %.

I **industrifiskeriet** blev bruttoindtjeningen på 336 mio. kr. svarende til en reduktion på 6 % sammenlignet med sidste år. De ilandbragte mængder var 23 % højere end i fjor, og gennemsnitsprisen blev reduceret med 24 %. Fiskeriet efter **tobis** bidrog med 232 mio. kr., hvilket svarede til en forøgelse på 14 %, og **brisling** bidrog med 73 mio. kr., hvilket svarede til en reduktion på 9 %.

Mængden af ilandbragte **torsk** var 3 % mindre end i fjor. Bruttoindtjeningen ved torskefiskeriet udgjorde 303 mio. kr., hvilket svarede til en reduktion på 3 % i forhold til sidste år. Den gennemsnitlige kilopris var på niveau med i fjor. I **Østersøen** blev de ilandbragte mængder reduceret med 5 %, og bruttoindtjeningen udgjorde 192 mio. kr., hvilket var 6 % mindre end sidste år. Gennemsnitsprisen blev på 14,93 kr./ kg. mod 14,95 kr./ kg. sidste år. I **Kattegat/ Skagerrak** var bruttoindtjeningen 8 % højere end sidste år, og udgjorde 50 mio. kr. De ilandbragte mængder blev forøget med 11 %. Gennemsnitsprisen blev på 29,28 kr./ kg. mod 29,92 kr./ kg. i fjor, hvilket svarede til en reduktion på 2 %. Fra **Nordsøen** blev de ilandbragte mængder forøget med 1 % i forhold til i fjor, og bruttoindtjeningen blev reduceret med 4 % til 60 mio. kr. Gennemsnitsprisen blev på 29,55 kr./ kg. mod 31,08 kr./ kg. sidste år, hvilket svarede til en reduktion på 5 %.

I fiskeriet efter **anden torskefisk** udgjorde bruttoindtjeningen 83 mio. kr., hvilket var 16 % højere i forhold til i fjor. De ilandbragte mængder blev forøget med 18 %. Bruttoindtjeningen i fiskeriet efter **mørksej** udgjorde 37 mio. kr., svarende til en forøgelse på 46 %. Bruttoindtjeningen i fiskeriet efter **kulmule** udgjorde 21 mio. kr., hvilket var 16 % højere end sidste år.

Bruttoindtjeningen ved **rødspættefiskeriet** blev på 189 mio. kr. svarende til en forøgelse på 1 % i forhold til i fjor, og der var en forøgelse i de landede mængder på 12 %.

I forhold til i fjor var der en reduktion i bruttoindtjeningen ved **tungefiskeriet** på 3 %. Den samlede bruttoindtjening udgjorde 65 mio. kr., og tilførslerne blev forøget med 14 %.

Bruttoindtjeningen for gruppen **Anden fladfisk** udgjorde 119 mio. kr., hvilket var 12 % mindre i forhold til i fjor. Bruttoindtjeningen efter **pighvarre** blev forøget med 22 % til 36 mio. kr., og bruttoindtjeningen i fiskeriet efter **rødtunge** blev reduceret med 31 % til 34 mio. kr.

I fiskeriet efter **sild** udgjorde bruttoindtjeningen 230 mio. kr., svarende til en forøgelse på 13 %. De ilandbragte mængder blev forøget med 11 %.

I gruppen **anden fisk** udgjorde bruttoindtjeningen 123 mio. kr., hvilket var 26 % højere end i fjor. I fiskeriet efter **makrel** blev bruttoindtjeningen på 49 mio. kr., hvilket var 161 % højere end i for. Bruttoindtjeningen i fiskeriet efter **havtaske** udgjorde 41 mio. kr. svarende til en reduktion på 4 % i forhold til sidste år.

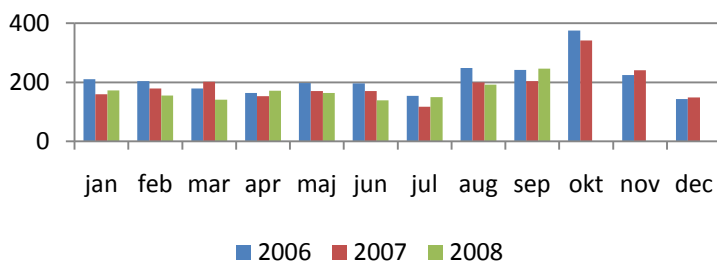
Bruttoindtjeningen i fiskeriet efter **jomfruhummer** udgjorde 202 mio. kr., svarende til en reduktion på 20 %. De ilandbragte mængder blev forøget med 2 %. Bruttoindtjeningen i **Skagerrak** udgjorde 83 mio. kr., hvilket var 8 % mindre end i fjor. I **Kattegat** udgjorde bruttoindtjeningen 63 mio. kr., hvilket var 11 % mindre, og i **Nordsøen** udgjorde bruttoindtjeningen 54 mio. kr., hvilket var 38 % mindre end i fjor.

I fiskeriet efter **dybvandsrejer** udgjorde bruttoindtjeningen 80 mio. kr., hvilket var 2 % mindre i forhold til samme periode sidste år. De ilandbragte mængder blev reduceret med 6 %.

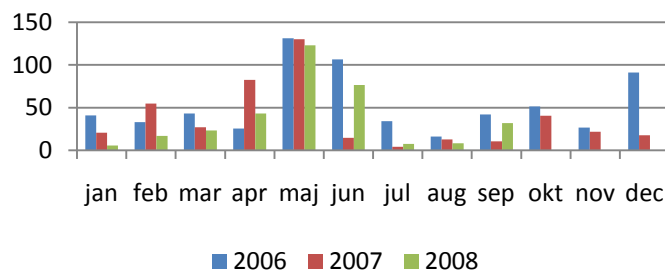
I fiskeriet efter **andre krebs- og bløddyr** udgjorde bruttoindtjeningen 108 mio. kr., hvilket var 13 % højere i forhold til samme periode sidste år. I fiskeriet efter **hesterejer** blev bruttoindtjeningen på 84 mio. kr., hvilket svarede til en forøgelse på 22 % i forhold til samme periode sidste år. I fiskeriet efter **østers** blev bruttoindtjeningen på 13 mio. kr., hvilket var 23 % mindre end i fjor.

Bruttoindtjeningen i **blåmuslingefiskeriet** udgjorde 27 mio. kr., hvilket var 47 % mindre end i fjor. Fangstniveauet udgjorde 19.000 tons, hvilket var 45 % lavere end i fjor, og gennemsnitsprisen blev reduceret med 4 % til 1,43 kr./ kg.

Konsumlandinger i værdi
inkl. blåmuslinger



Industrilandinger i værdi
Inkl. bonusudbetalinger i december





Pr. 1. januar 2007 blev der introduceret en ny reguleringsform i dansk fiskeri. På grundlag af denne beslutning, kan den danske flåde inddeles i tre fartøjssegmenter – fartøjer med kvoteandel (FKA-fartøjer), mindre aktive fartøjer (MAF-fartøjer) og øvrige fartøjer (ØF). Fiskeriets Bruttoindtjening inddeles i ovenstående tre segmenter. Det skal bemærkes, at opgørelsen af Fiskeriets Bruttoindtjening fordelt på fartøjssegmenter er behæftet med usikkerhed, da der løbende forekommer omregistreringer af fartøjer.

Bruttoindtjeningen for perioden januar-september opgjort i henhold til fartøjernes indplacering i **Ny Regulering** viser, at bruttoindtjeningen for FKA-fartøjer udgjorde 1.620 mio. kr., hvilket var 1 % mindre end i fjor. FKA-fartøjernes andel af den samlede bruttoindtjening udgjorde 87 % mod 85 % i fjor. Bruttoindtjeningen for MAF-fartøjer var på 34 mio. kr., hvilket var 8 % mindre end i fjor. MAF-fartøjernes andel af den samlede bruttoindtjening udgjorde 2 % i lighed med sidste år. Bruttoindtjeningen for ØF-fartøjer udgjorde 210 mio. kr., hvilket var 14 % mindre end i fjor. ØF-fartøjernes andel af den samlede bruttoindtjening udgjorde 11 % mod 13 % sidste år.

I perioden deltog 845 FKA-fartøjer i fiskeriet, hvilket var 109 færre fartøjer end i samme periode i fjor. Der deltog 723 MAF-fartøjer i fiskeriet, hvilket var 35 fartøjer færre end i fjor. Der var 380 ØF-fartøjer i fiskeriet, hvilket var 1 flere end i fjor.

Den gennemsnitlige bruttoindtjening for FKA-fartøjer var på 1.917.676 kr., hvilket var 12 % højere end i fjor. MAF-fartøjernes gennemsnitlige bruttoindtjening var på 46.962 kr., hvilket var 4 % lavere end i fjor. ØF-fartøjernes gennemsnitlige bruttoindtjening var på 552.404 kr., hvilket var 14 % mindre end i fjor.

Bruttoindtjeningen for FKA-fartøjer ved **konsumfiskeriet**, ekskl. blåmuslinger, var på 1.289 mio. kr., hvilket var på niveau med i fjor. Andelen af den samlede bruttoindtjening var på 86 % i lighed med i fjor. Andelen af de samlede ilandbragte mængder var på 76 % mod 73 % sidste år. MAF-fartøjerne bidrog med 34 mio. kr., hvilket var 8 % mindre end i fjor, og deres andel udgjorde 2 % i lighed med sidste år. ØF-fartøjerne bidrog med 178 mio. kr., hvilket var 4 % højere end i fjor, og deres andel var på 12 % mod 11 % i fjor. Andelen af de samlede ilandbragte mængder var på 23 % mod 26 % i fjor.

I **industrifiskeriet** blev bruttoindtjeningen for FKA-fartøjer på 329 mio. kr. svarende til en reduktion på 1 % sammenlignet med sidste år. Der var ikke industrilandinger fra MAF-fartøjer. ØF-fartøjernes bruttoindtjening udgjorde 7 mio. kr., hvilket var 69 % mindre end i fjor.

Bruttoindtjeningen for FKA-fartøjer i fiskeriet efter **torsk** var 3 % mindre end i fjor, og udgjorde 291 mio. kr. Andelen af den samlede bruttoindtjening var på 96 % mod 95 % i fjor. De ilandbragte mængder var 3 % mindre end sidste år. Andelen af de samlede ilandbragte mængder udgjorde 96 % mod 95 % i fjor.

Gennemsnitsprisen var på 18,17 kr./ kg., hvilket var på niveau med sidste år. Der deltog 717 fartøjer i fiskeriet, hvilket var 124 færre fartøjer end i fjor, og den gennemsnitlige bruttoindtjening blev på 405.332 kr., hvilket var 14 % højere end i samme periode sidste år. MAF-fartøjerne bidrog med 12 mio. kr., hvilket var 15 % lavere end i fjor, og de ilandbragte mængder blev reduceret med 17 %. Andelen af den samlede bruttoindtjening var på 4 % i lighed med sidste år, og andelen af de samlede ilandbragte mængder var ligeledes på 4 % i lighed med sidste år. Gennemsnitsprisen var på 19,11 kr./ kg., hvilket var 3 % højere end i fjor. Der deltog 495 fartøjer i fiskeriet, hvilket var 70 færre fartøjer end i fjor. Den gennemsnitlige bruttoindtjening var på 23.977 kr., hvilket var 3 % mindre end sidste år.

FKA-fartøjernes bruttoindtjening i fiskeriet efter **tunge** udgjorde 60 mio. kr., hvilket var 1 % mindre end i fjor. Andelen af den samlede bruttoindtjening var på 93 % mod 90 % i fjor. De ilandbragte mængder udgjorde 729 tons, hvilket var 17 % højere end sidste år, og den gennemsnitlige kilopris blev på 82,70 kr./ kg., hvilket svarede til en reduktion på 15 %. Andelen af de samlede ilandbragte mængder var på 93 % mod 91 % i fjor. Der deltog 597 fartøjer i fiskeriet, hvilket var 76 færre fartøjer end sidste år. Den gennemsnitlige bruttoindtjening var på 101.019 kr., hvilket var 12 % højere end sidste år. Bruttoindtjeningen for MAF-fartøjer blev på 4,7 mio. kr., hvilket var 25 % mindre end i fjor. De ilandbragte mængder udgjorde 51 tons, hvilket var 11 % lavere end sidste år, og den gennemsnitlige kilopris blev reduceret med 15 % til 91,77 kr./ kg. Der deltog 446 fartøjer i fiskeriet, hvilket var 11 færre end i fjor, og den gennemsnitlige bruttoindtjening blev på 10.502 kr., hvilket var 23 % mindre end i fjor.

I fiskeriet efter **sild** udgjorde bruttoindtjeningen fra FKA-fartøjer 154 mio. kr., hvilket var 25 % højere i forhold til i fjor. Andelen af den samlede bruttoindtjening udgjorde 67 % mod 61 % i fjor. De ilandbragte mængder blev forøget med 22 % og udgjorde 59.000 tons. Andelen af de samlede ilandbragte mængder udgjorde 67 % mod 61 % sidste år. Gennemsnitsprisen var på 2,61 kr./ kg., hvilket var 2 % højere end sidste år. Der deltog 125 fartøjer i fiskeriet, hvilket var 7 flere end i fjor, og den gennemsnitlige bruttoindtjening blev forøget med 18 % til 1.232.059 kr. Bruttoindtjeningen for ØF-fartøjer blev på 75 mio. kr., hvilket var 5 % mindre end i fjor. Andelen af den samlede bruttoindtjening udgjorde 33 % mod 39 % sidste år. De ilandbragte mængder blev reduceret med 7 % til 29.000 tons, og den gennemsnitlige kilopris udgjorde 2,59 kr./ kg., hvilket var 2 % højere end i samme periode sidste år. Andelen af de samlede ilandbragte mængder udgjorde 33 % mod 39 % sidste år. Der deltog 28 fartøjer i fiskeriet, hvilket var 3 færre end i fjor, og den gennemsnitlige bruttoindtjening blev på 2.684.251 kr., hvilket var 5 % højere end i fjor.

TABEL 1: VÆRDIEN AF DANSKE FISKERES LANDINGER I 1.000 KR.

	Hele året		januar - september		
	2006	2007	2007	2008	Index
Torsk	457.843	425.304	312.716	302.732	97
Anden torskefisk	116.017	95.759	71.664	82.859	116
Rødspætte	294.605	232.220	186.909	189.311	101
Tunge	121.331	88.228	67.264	65.087	97
Anden fladfisk	162.820	165.482	135.466	119.231	88
Sild	383.423	303.975	202.884	229.502	113
Anden fisk	356.099	301.576	97.642	123.271	126
Jomfruummer	334.739	316.610	250.640	201.758	80
Dybvandsrejer	120.970	105.696	82.023	79.992	98
Andre krebs- og bløddyr	121.738	154.266	95.551	107.758	113
Samlede konsumlandinger	2.469.586	2.189.116	1.502.760	1.501.501	100
Blåmusling (excl. udsmid)	69.704	91.903	50.614	26.731	53
Industrilandinger	642.062	438.112	357.025	336.072	94
I alt	3.181.351	2.719.131	1.910.398	1.864.304	98

NOTE: Tal for 2008 er foreløbige.

TABEL 2: DANSKE FISKERES LANDINGER I LANDET VÆGT - TONS.

	Hele året		januar - september		
	2006	2007	2007	2008	Index
Torsk	26.261	21.827	17.188	16.632	97
Anden torskefisk	15.226	10.899	8.439	9.968	118
Rødspætte	20.183	15.986	12.668	14.157	112
Tunge	1.316	950	683	781	114
Anden fladfisk	8.807	8.119	6.373	5.623	88
Sild	139.660	120.935	79.516	88.201	111
Anden fisk	39.281	32.722	7.994	12.383	155
Jomfruummer	4.200	4.114	3.221	3.292	102
Dybvandsrejer	7.929	6.864	5.444	4.597	84
Andre krebs- og bløddyr	6.351	5.752	4.111	3.632	88
Samlede konsumlandinger	269.213	228.169	145.636	159.267	109
Blåmusling (excl. udsmid)	54.808	57.479	33.944	18.701	55
Industrilandinger	536.766	363.257	285.832	351.920	123
I alt	860.788	648.905	465.413	529.888	114

NOTE: Tal for 2008 er foreløbige.

TABEL 3: GENNEMSNI TS PRISER FOR DANSKE FISKERES LANDINGER I KRONER PR. KILO.

	Hele året		januar - september		
	2006	2007	2007	2008	Index
Torsk	17,43	19,49	18,19	18,20	100
Anden torskefisk	7,62	8,79	8,49	8,31	98
Rødspætte	14,60	14,53	14,75	13,37	91
Tunge	92,21	92,86	98,49	83,30	85
Anden fladfisk	18,49	20,38	21,26	21,20	100
Sild		2,51	2,55	2,60	102
Anden fisk	9,07	9,22	12,21	9,95	81
Jomfruummer	79,70	76,95	77,82	61,28	79
Dybvandsrejer	15,26	15,40	15,07	17,40	115
Andre krebs- og bløddyr	19,17	26,82	23,24	29,67	128
Samlede konsumlandinger	9,17	9,59	10,32	9,43	91
Blåmusling (excl. udsmid)	1,27	1,60	1,49	1,43	96
Industrilandinger	1,20	1,21	1,25	0,95	76

NOTE: Tal for 2008 er foreløbige.

TABEL 4: VÆRDIEN AF DANSKE FISKERES LANDINGER I 1.000 KR.

	Hele året			januar - september					
	2007			2007			2008		
	FKA	MAF	ØF	FKA	MAF	ØF	FKA	MAF	ØF
Torsk	407.278	17.077	948	298.248	13.951	516	290.623	11.869	240
Anden torskefisk	95.573	141	45	71.503	124	37	82.675	139	44
Rødspætte	227.073	5.000	148	182.875	3.955	80	185.444	3.823	43
Tunge	81.042	6.920	266	60.816	6.212	236	60.308	4.684	95
Anden fladfish	160.285	4.338	859	131.438	3.451	577	114.619	3.716	896
Sild	193.133	382	110.461	123.666	331	78.887	154.007	336	75.159
Anden fisk	202.346	7.783	91.447	84.708	4.649	8.285	95.223	4.445	23.603
Jomfruummer	316.093	480	37	250.187	416	37	201.103	620	34
Dybvandsrejer	41.859	.	63.837	32.632	.	49.391	32.661	0	47.331
Andre krebs- og bløddyr	86.955	8.825	58.486	58.691	3.843	33.017	72.583	4.322	30.852
Samlede konsumlandinger	1.811.637	50.946	326.533	1.294.764	36.932	171.064	1.289.249	33.954	178.298
Blåmusling (excl. udsmid)	7.881	1	84.020	2.838	.	47.776	2.567	.	24.164
Industrilandinger	414.276	.	23.837	333.188	.	23.837	328.620	.	7.451
I alt	2.233.794	50.947	434.390	1.630.790	36.932	242.676	1.620.436	33.954	209.914

NOTE: FKA=Fartøj med fartøjskvoteandele, MAF=Mindre aktive fartøjer, ØF=Øvrigt fartøj. Tal for 2008 er foreløbige.

TABEL 5: DANSKE FISKERES LANDINGER I LANDET VÆGT - TONS.

	Hele året			januar - september					
	2007			2007			2008		
	FKA	MAF	ØF	FKA	MAF	ØF	FKA	MAF	ØF
Torsk	20.884	898	45	16.413	751	24	15.998	621	13
Anden torskefisk	10.415	11	473	7.846	9	584	9.324	10	633
Rødspætte	15.624	351	10	12.387	276	5	13.854	299	3
Tunge	881	66	3	623	58	2	729	51	1
Anden fladfish	7.687	364	68	6.068	270	35	5.267	289	67
Sild	75.493	204	45.238	48.161	195	31.159	58.987	171	29.044
Anden fisk	20.696	218	11.808	7.313	157	524	10.230	143	2.010
Jomfruummer	4.107	7	0	3.215	6	0	3.280	12	1
Dybvandsrejer	2.370	.	4.494	1.804	.	3.641	1.576	0	3.021
Andre krebs- og bløddyr	3.441	220	2.091	2.617	101	1.393	2.315	149	1.168
Samlede konsumlandinger	161.599	2.339	64.231	106.446	1.822	37.369	121.561	1.745	35.962
Blåmusling (excl. udsmid)	4.010	0	53.469	1.691	.	32.254	1.676	.	17.024
Industrilandinger	344.760	.	18.497	267.335	.	18.497	344.871	.	7.049
I alt	510.369	2.339	136.197	375.472	1.822	88.120	468.108	1.745	60.035

NOTE: FKA=Fartøj med fartøjskvoteandele, MAF=Mindre aktive fartøjer, ØF=Øvrigt fartøj. Tal for 2008 er foreløbige.

TABEL 6: GENNEMSNITSPRISER FOR DANSKE FISKERES LANDINGER I KRONER PR. KILO.

	Hele året			januar - september					
	2007			2007			2008		
	FKA	MAF	ØF	FKA	MAF	ØF	FKA	MAF	ØF
Torsk	19,50	19,01	21,01	18,17	18,59	21,33	18,17	19,11	17,83
Anden torskefisk	9,18	13,40	0,09	9,11	13,68	0,06	8,87	13,52	0,07
Rødspætte	14,53	14,24	14,58	14,76	14,35	14,93	13,39	12,79	12,67
Tunge	91,95	104,66	103,08	97,62	107,71	103,02	82,70	91,77	88,15
Anden fladfish	20,85	11,92	12,67	21,66	12,79	16,31	21,76	12,86	13,45
Sild	2,56	1,87	2,44	2,57	1,69	2,53	2,61	1,97	2,59
Anden fisk	9,78	35,64	7,74	11,58	29,62	15,81	9,31	31,06	11,74
Jomfruummer	76,96	72,89	79,87	77,83	73,54	79,87	61,32	51,42	68,04
Dybvandsrejer	17,66	-	14,21	18,09	-	13,57	20,72	12,50	15,67
Andre krebs- og bløddyr	25,27	40,15	27,96	22,43	38,09	23,70	31,35	29,10	26,40
Samlede konsumlandinger	11,21	21,78	5,08	12,16	20,27	4,58	10,61	19,46	4,96
Blåmusling (excl. udsmid)	1,97	10,50	1,57	1,68	-	1,48	1,53	-	1,42
Industrilandinger	1,20	-	1,29	1,25	-	1,29	0,95	-	1,06
I alt	4,38	21,78	3,19	4,34	20,27	2,75	3,46	19,46	3,50

NOTE: FKA=Fartøj med fartøjskvoteandele, MAF=Mindre aktive fartøjer, ØF=Øvrigt fartøj. Tal for 2008 er foreløbige.

TABEL 7: ANDELEN AF VÆRDIEN AF DANSKE FISKERES LANDINGER I PROCENT

	Hele året			januar - september					
	2007			2007			2008		
	FKA	MAF	ØF	FKA	MAF	ØF	FKA	MAF	ØF
Torsk	96%	4%	0%	95%	4%	0%	96%	4%	0%
Anden torskefisk	100%	0%	0%	100%	0%	0%	100%	0%	0%
Rødspætte	98%	2%	0%	98%	2%	0%	98%	2%	0%
Tunge	92%	8%	0%	90%	9%	0%	93%	7%	0%
Anden fladfish	97%	3%	1%	97%	3%	0%	96%	3%	1%
Sild	64%	0%	36%	61%	0%	39%	67%	0%	33%
Anden fisk	67%	3%	30%	87%	5%	8%	77%	4%	19%
Jomfruummer	100%	0%	0%	100%	0%	0%	100%	0%	0%
Dybvandsrejer	40%	-	60%	40%	-	60%	41%	0%	59%
Andre krebs- og bløddyr	56%	6%	38%	61%	4%	35%	67%	4%	29%
Samlede konsumlandinger	83%	2%	15%	86%	2%	11%	86%	2%	12%
Blåmusling (excl. udsmid)	9%	0%	91%	6%	-	94%	10%	-	90%
Industrilandinger	95%	-	5%	93%	-	7%	98%	-	2%
I alt	82%	2%	16%	85%	2%	13%	87%	2%	11%

NOTE: FKA=Fartøj med fartøjskvoteandele, MAF=Mindre aktive fartøjer, ØF=Øvrigt fartøj. Tal for 2008 er foreløbige.

TABEL 8: ANDELEN AF DANSKE FISKERES LANDINGER I LANDET VÆGT I PROCENT

	Hele året			januar - september					
	2007			2007			2008		
	FKA	MAF	ØF	FKA	MAF	ØF	FKA	MAF	ØF
Torsk	96%	4%	0%	95%	4%	0%	96%	4%	0%
Anden torskefisk	96%	0%	4%	93%	0%	7%	94%	0%	6%
Rødspætte	98%	2%	0%	98%	2%	0%	98%	2%	0%
Tunge	93%	7%	0%	91%	8%	0%	93%	7%	0%
Anden fladfish	95%	4%	1%	95%	4%	1%	94%	5%	1%
Sild	62%	0%	37%	61%	0%	39%	67%	0%	33%
Anden fisk	63%	1%	36%	91%	2%	7%	83%	1%	16%
Jomfruummer	100%	0%	0%	100%	0%	0%	100%	0%	0%
Dybvandsrejer	35%	-	65%	33%	-	67%	34%	0%	66%
Andre krebs- og bløddyr	60%	4%	36%	64%	2%	34%	64%	4%	32%
Samlede konsumlandinger	71%	1%	28%	73%	1%	26%	76%	1%	23%
Blåmusling (excl. udsmid)	7%	0%	93%	5%	-	95%	9%	-	91%
Industrilandinger	95%	-	5%	94%	-	6%	98%	-	2%
I alt	79%	0%	21%	81%	0%	19%	88%	0%	11%

NOTE: FKA=Fartøj med fartøjskvoteandele, MAF=Mindre aktive fartøjer, ØF=Øvrigt fartøj. Tal for 2008 er foreløbige.

TABEL 9: ANTAL DANSKE FARTØJER MED LANDINGER.

	Hele året			januar - september					
	2007			2007			2008		
	FKA	MAF	ØF	FKA	MAF	ØF	FKA	MAF	ØF
Torsk	857	593	44	841	565	37	717	495	26
Anden torskefisk	714	226	18	694	209	16	611	222	12
Rødspætte	816	502	34	795	481	28	705	435	15
Tunge	689	473	42	673	457	38	597	446	36
Anden fladfish	859	635	158	843	601	112	738	568	127
Sild	147	88	35	118	61	31	125	71	28
Anden fisk	836	616	305	802	573	254	717	540	236
Jomfruummer	270	20	2	256	18	2	235	20	2
Dybvandsrejer	15	.	3	14	.	2	15	1	1
Andre krebs- og bløddyr	625	338	151	597	319	134	533	317	134
Samlede konsumlandinger	947	799	447	926	758	371	824	723	370
Blåmusling (excl. udsmid)	11	1	55	9	.	54	11	.	54
Industrilandinger	151	.	4	143	.	4	109	.	2
I alt	968	799	455	954	758	379	845	723	380

NOTE: FKA=Fartøj med fartøjskvoteandele, MAF=Mindre aktive fartøjer, ØF=Øvrigt fartøj. Tal for 2008 er foreløbige.

TABEL 10: DEN GENNEMSNITLIGE BRUTTOINDTJENING I KRONER PR. FARTØJ.

	Hele året			januar - september					
	2007			2007			2008		
	FKA	MAF	ØF	FKA	MAF	ØF	FKA	MAF	ØF
Torsk	475.237	28.798	21.552	354.635	24.693	13.956	405.332	23.977	9.222
Anden torskefisk	133.856	626	2.489	103.030	594	2.325	135.311	628	3.703
Rødspætte	278.276	9.959	4.345	230.031	8.222	2.843	263.042	8.788	2.889
Tunge	117.623	14.630	6.332	90.366	13.593	6.208	101.019	10.502	2.644
Anden fladfisk	186.595	6.832	5.435	155.917	5.742	5.151	155.311	6.542	7.053
Sild	1.313.829	4.339	3.156.018	1.048.019	5.420	2.544.751	1.232.059	4.731	2.684.251
Anden fisk	242.041	12.634	299.827	105.620	8.114	32.619	132.808	8.231	100.014
Jomfruummer	1.170.715	23.980	18.370	977.295	23.084	18.370	855.759	31.009	17.010
Dybvandsrejer	2.790.575	-	21.279.093	2.330.851	-	24.695.680	2.177.416	250	47.330.970
Andre krebs- og bløddyr	139.127	26.110	387.324	98.309	12.048	246.399	136.179	13.635	230.241
Samlede konsumlandinger	1.913.028	63.762	730.499	1.398.233	48.722	461.089	1.564.623	46.962	481.887
Blåmusling (excl. udsmid)	716.489	1.260	1.527.639	315.320	-	884.734	233.353	-	447.482
Industrilandinger	2.743.547	-	5.959.148	2.329.987	-	5.959.148	3.014.865	-	3.725.740
I alt	2.307.638	63.763	954.703	1.709.424	48.722	640.306	1.917.676	46.962	552.404

NOTE: FKA=Fartøj med fartøjskvoteandele, MAF=Mindre aktive fartøjer, ØF=Øvrigt fartøj. Tal for 2008 er foreløbige.

