



# Fiskeriets bruttoindtjening

2006:12

18. årgang *Enhver form for hel eller delvis gengivelse af denne publikation er tilladt med angivelse af Fiskeridirektoratet som kilde* 1. februar 2007

I 2006 var bruttoindtjeningen ved det danske fiskeri på 3,2 mia. kr., hvilket var 10 % højere end i 2005. De ilandbragte mængder blev reduceret med 5 % til 860.000 tons. Forøgelsen i bruttoindtjeningen kan hovedsagligt henføres industrifiskeriet, hvor der var et gunstigt fiskeri efter tobis. De vigtigste arter i 2006 var torsk, sild, jomfruhummer, rødspætte og tobis i nævnte rækkefølge.

Bruttoindtjeningen ved **konsumfiskeriet**, ekskl. blåmuslinger var 3 % højere end i 2005 og udgjorde 2,5 mia. kr. Der var en reduktion i de tilførte mængder på 5 %.

I 2006 var den samlede bruttoindtjening ved **industrifiskeriet** på 634 mio. kr., heraf blev der udbetalt 69 mio. kr. i bonus til fiskerne. I forhold til 2005 blev bruttoindtjeningen forøget med 201 mio. kr. svarende til en forøgelse på 46 %. Mængden af de ilandbragte fisk blev reduceret med 3 %, og gennemsnitsprisen blev forøget med 50 %. **Tobisfiskeriet** bidrog med 270 mio. kr. svarende til en forøgelse på 144 %, og **brisingefiskeriet** bidrog med 187 mio. kr. svarende til en reduktion på 30 % i forhold til 2005.

2006 blev et bedre år for **torskfiskeriet** end de to tidligere år. Bruttoindtjening var på 458 mio. kr., hvilket svarede til en forøgelse på 6 % i forhold til 2005. Der var en forøgelse i de ilandbragte mængder på 3 %, og gennemsnitsprisen blev forøget med 3 %. I **Østersøen** blev de ilandbragte mængder forøget med 13 %, og bruttoindtjeningen udgjorde 261 mio. kr., hvilket var 15 % højere end i 2005. Gennemsnitsprisen blev på 13,58 kr./kg. mod 13,30 kr./kg. i fjor. I **Kattegat/Skagerrak** var bruttoindtjeningen 1 % højere end i 2005, og udgjorde 70 mio. kr. De ilandbragte mængder faldt med 16 %, og gennemsnitsprisen steg fra 22,44 kr./kg. til 26,89 kr./kg. i år. I **Nordsøen** blev de ilandbragte mængder reduceret med 19 %, og bruttoindtjeningen faldt med 7 % til 126 mio. kr. Gennemsnitsprisen var på 28,75 kr./kg. mod 25,23 kr./kg. i 2005.

Bruttoindtjeningen ved fiskeriet efter **anden torskefisk** blev forøget med 17 % til 116 mio. kr. I fiskeriet efter **mørksej** og **kulmule** steg bruttoindtjeningen med henholdsvis 25 % til 47 mio. kr., og 10 % til 29 mio. kr.

Bruttoindtjeningen ved **rødspættefiskeriet** blev på 295 mio. kr. svarende til en forøgelse på 15 % i forhold til 2005, og de ilandbragte mængder steg med 15 %. Gennemsnitsprisen var uforandret på 14,60 kr./kg.

Bruttoindtjeningen ved fiskeriet efter **tunge** var uforandret på 121 mio. kr., og de ilandbragte mængder blev reduceret med 17 %.

I fiskeriet efter **anden fladfisk** udgjorde bruttoindtjeningen 163 mio. kr., hvilket var 5 % mindre i forhold til 2005.

I fiskeriet efter **sild** udgjorde bruttoindtjeningen 383 mio. kr., svarende til en forøgelse på 9 %. De ilandbragte mængder blev reduceret med 17 %, og gennemsnitsprisen blev forøget med 30 % fra 2,11 kr./kg. til 2,75 kr./kg.

I gruppen **anden fisk** blev bruttoindtjeningen reduceret med 14 % til 363 mio. kr. Bruttoindtjeningen i fiskeriet efter **makrel** faldt med 30 % til 211 mio. kr. Gennemsnitsprisen blev reduceret med 32 % til 8,68 kr./kg.

I fiskeriet efter **jomfruhummer** steg bruttoindtjeningen med 7 % til 335 mio. kr. De ilandbragte mængder faldt med 15 %, og gennemsnitsprisen blev forøget med 26 %.

Bruttoindtjeningen i fiskeriet efter **dybvandsreje** blev forøget med 22 % til 125 mio. kr. De ilandbragte mængder blev forøget med 7 %.

I fiskeriet efter **Andre krebs- og bløddyr** faldt bruttoindtjeningen med 7 % til 122 mio. kr. Heraf udgjorde bruttoindtjeningen i **hesterejefiskeriet** 73 mio. kr., hvilket var 11 % mindre end i 2005.

Bruttoindtjeningen i **blåmuslingefiskeriet** blev forøget med 2 % til 69 mio. kr. Fangstniveauet var 21 % mindre end i 2005, og gennemsnitsprisen blev forøget med 29 %.

Bruttoindtjeningen opgjort på regioner viser en fremgang i bruttoindtjeningen i **Vestjylland** på 18 % svarende til 148 mio. kr. sammenlignet med 2005. I **Nordjylland** var der en fremgang på 8 % svarende til 85 mio. kr. I **Østjylland og Øerne** var fremgangen på 27 mio. kr. svarende til 6 %. På **Bornholm** var fremgangen på 12 % svarende til 22 mio. kr.

Fiskeriets bruttoindtjening opgjort på farvande viser, at fiskeriet i **Nordsøen** udgjorde 1,9 mia. kr., hvilket var 7 % højere end i 2005. I **Skagerrak** var der en fremgang på 7 % til 505 mio. kr. I **Kattegat** var bruttoindtjeningen på 205 mio. kr., hvilket svarede til en forøgelse på 7 % i forhold til 2005. I **vestlige Østersø** var bruttoindtjeningen på 171 mio. kr., svarende til en forøgelse på 16 %, og i **østlige Østersø** var der en fremgang på 11 %, og bruttoindtjeningen udgjorde 280 mio. kr. Der var en fremgang ved fiskeriet i **Andre farvande** på 63 % til 137 mio. kr.

Fiskeriets bruttoindtjening opgjort på fartøjstyper viser, at **trawl-fartøjerne** havde en fremgang på 14 % til 2,2 mia. kr. **Not-fartøjernes** samlede bruttoindtjening blev reduceret med 10 % til 327 mio. kr. **Snurrevods-fartøjerne** havde en fremgang på 13 % til 186 mio. kr. **Garn/krog-fartøjernes** bruttoindtjening steg med 3 % til 445 mio. kr.

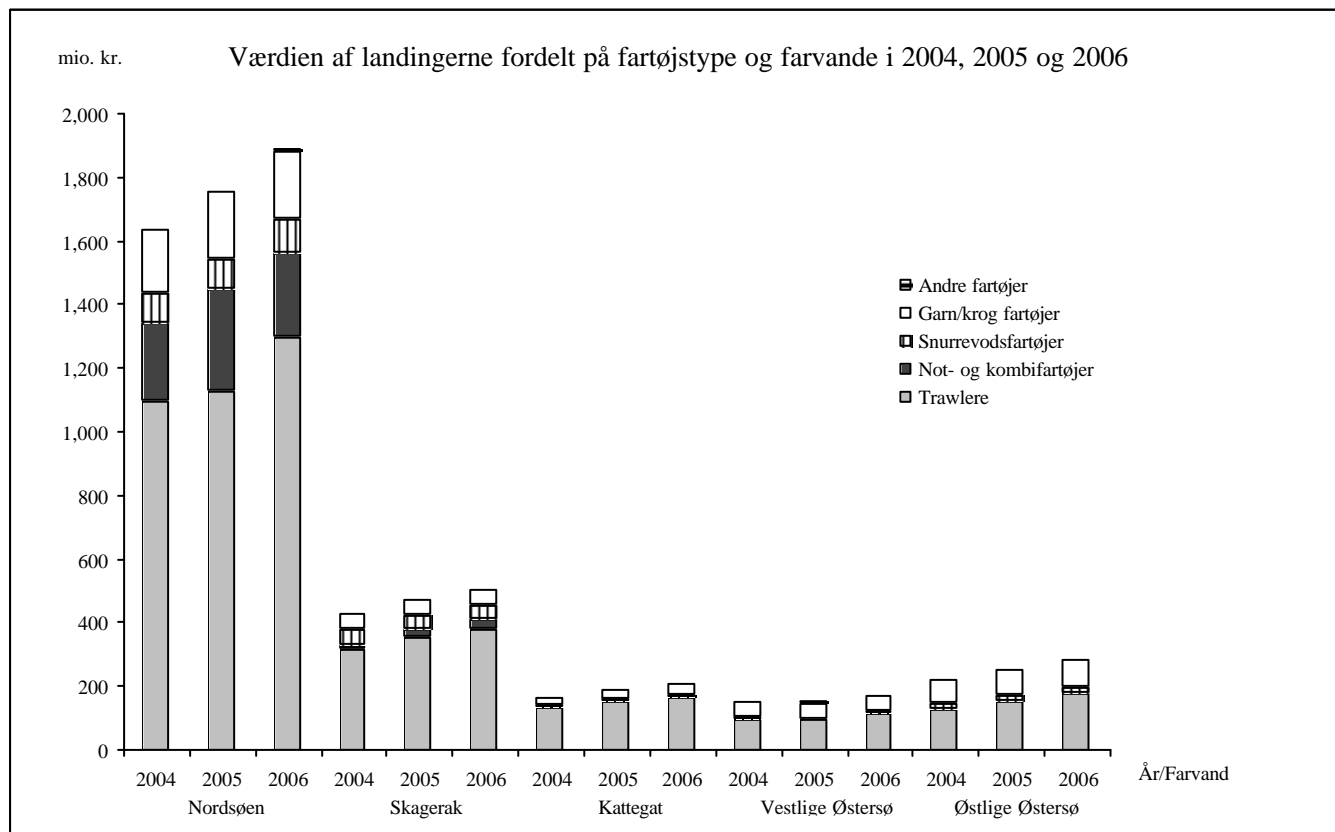
Note: Landinger fra søer er ikke medtaget i Fiskeriets Bruttoindtjening.

Værdien af landingerne fra danske fiskerfartøjer i 1.000 kroner, fordelt på fartøjstyper og farvande i 2004, 2005 og 2006.

Fartøjs- type		Nordsøen	Skagerrak	Kattegat	vestlige Østersø	østlige Østersø	Andre farvande	Alle farvande
<b>Trawlere</b>	2004	1,097,073	316,810	130,306	94,207	127,192	83,163	1,848,751
	2005	1,123,544	353,043	152,936	92,044	152,255	68,042	1,941,863
	2006	1,296,030	377,365	161,463	111,572	175,545	100,763	2,222,738
<b>Not- og kombi fartøjer</b>	2004	244,296	12,213	0	0	0	8,375	264,884
	2005	325,593	22,477	0	0	0	15,829	363,898
	2006	262,236	28,842	0	0	0	35,966	327,045
<b>Snurrevods- fartøjer</b>	2004	91,497	50,522	6,195	5,763	16,812	0	170,790
	2005	92,431	46,969	6,162	3,351	16,146	0	165,058
	2006	106,630	48,140	7,460	6,178	17,682	0	186,090
<b>Garn/krog fartøjer</b>	2004	204,967	47,721	24,556	52,164	76,819	0	406,228
	2005	213,862	50,217	31,811	52,374	83,191	0	431,456
	2006	218,465	50,839	35,579	53,538	87,215	0	445,636
<b>Andre fartøjer</b>	2004	94	13	0	31	0	0	138
	2005	131	17	0	43	34	0	226
	2006	2,113	17	4	50	20	0	2,204
<b>Alle fartøjer</b>	2004	1,637,928	427,279	161,058	152,165	220,823	91,538	2,690,791
	2005	1,755,561	472,723	190,909	147,811	251,626	83,871	2,902,501
	2006	1,885,474	505,204	204,505	171,339	280,463	136,729	3,183,713

Note: - I vestlige Østersø indgår Bælthavet og alle underområder i ICES 3C. I østlige Østersø indgår, Øresund samt alle underområder i ICES 3D. ICES-område 2A indgår i Nordsøen.

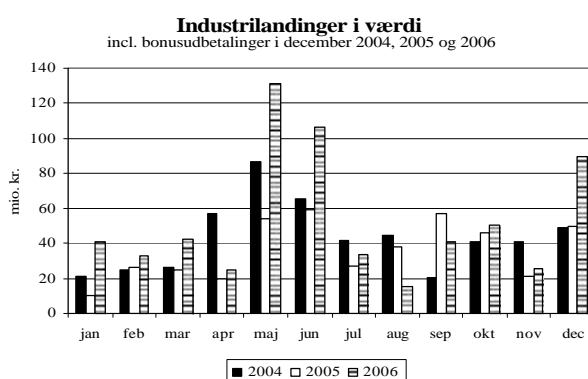
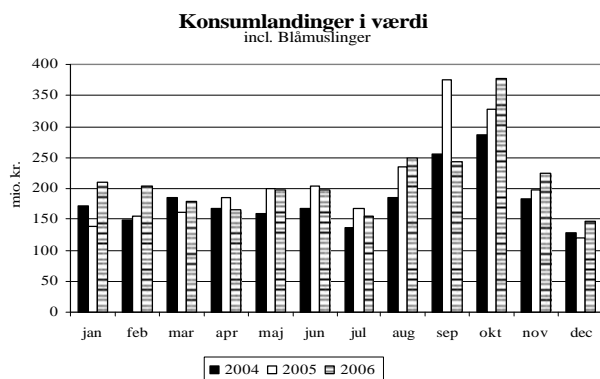
- Foreløbige tal for 2006.



Værdien af landingerne fra danske fiskerfartøjer fordelt på registreringsbogstaver.

Region/Fartøjs- registrerings- bogstav	2004 januar - december		2005 januar - december		2006 januar - december	
	værdi i 1.000 kr.	procent- andel	værdi i 1.000 kr.	procent- andel	værdi i 1.000 kr.	procent- andel
<b>Vestjylland:</b>						
E	349,003	13.0	300,064	10.3	353,377	11.1
L	547,381	20.3	583,266	20.1	667,489	21.0
RI	202,002	7.5	235,390	8.1	245,396	7.7
SK	12,630	0.5	16,142	0.6	16,641	0.5
<b>I alt:</b>	<b>1,111,017</b>	<b>41.3</b>	<b>1,134,861</b>	<b>39.1</b>	<b>1,282,902</b>	<b>40.3</b>
<b>Nordjylland:</b>						
FN	166,287	6.2	173,089	6.0	199,977	6.3
HG	431,855	16.0	542,401	18.7	545,849	17.1
HM	111,489	4.1	147,341	5.1	219,595	6.9
LN	292	0.0	0	0.0	0	0.0
S	148,153	5.5	159,782	5.5	149,562	4.7
T	111,501	4.1	100,536	3.5	92,712	2.9
<b>I alt:</b>	<b>969,577</b>	<b>36.0</b>	<b>1,123,149</b>	<b>38.7</b>	<b>1,207,696</b>	<b>37.9</b>
<b>Østjylland og Øerne:</b>						
A	34,493	1.3	32,664	1.1	33,507	1.1
AA	77	0.0	74	0.0	1	0.0
AS	58,297	2.2	57,732	2.0	57,798	1.8
FA	1,242	0.0	1,175	0.0	1,494	0.0
H	59,795	2.2	67,592	2.3	76,203	2.4
HK	56	0.0	45	0.0	58	0.0
HO	1,368	0.1	2,839	0.1	5,086	0.2
HV	23,976	0.9	25,245	0.9	21,227	0.7
K	9,298	0.3	11,070	0.4	10,717	0.3
KA	13,812	0.5	18,681	0.6	19,565	0.6
KE	7,875	0.3	11,297	0.4	12,763	0.4
KR	12,486	0.5	12,956	0.4	13,779	0.4
M	489	0.0	333	0.0	188	0.0
MI	388	0.0	341	0.0	416	0.0
N	731	0.0	1,298	0.0	888	0.0
ND	52,027	1.9	56,991	2.0	61,382	1.9
NF	25,503	0.9	26,736	0.9	27,944	0.9
NG	870	0.0	835	0.0	1,170	0.0
O	30,457	1.1	35,212	1.2	36,463	1.1
RS	20,621	0.8	23,545	0.8	22,534	0.7
RU	2,313	0.1	2,761	0.1	2,152	0.1
SG	47,161	1.8	50,425	1.7	56,731	1.8
SØ	12,292	0.5	16,517	0.6	17,948	0.6
VE	8,833	0.3	7,866	0.3	11,201	0.4
<b>I alt:</b>	<b>424,460</b>	<b>15.8</b>	<b>464,231</b>	<b>16.0</b>	<b>491,213</b>	<b>15.4</b>
<b>Bornholm:</b>						
R	182,731	6.8	176,924	6.1	199,850	6.3
SE	2,868	0.1	3,196	0.1	1,858	0.1
<b>I alt:</b>	<b>185,599</b>	<b>6.9</b>	<b>180,120</b>	<b>6.2</b>	<b>201,708</b>	<b>6.3</b>
<b>Uoplyst</b>	<b>138</b>	<b>0.0</b>	<b>140</b>	<b>0.0</b>	<b>193</b>	<b>0.0</b>
<b>Total:</b>	<b>2,690,791</b>	<b>100.0</b>	<b>2,902,501</b>	<b>100.0</b>	<b>3,183,713</b>	<b>100.0</b>

Note: Forløbige tal for 2006.



**TABEL 1: VÆRDIEN AF DANSKE FISKERES LANDINGER I 1.000 KR.**

	Hele året		januar - december		
	2004	2005	2005	2006	Index
Torsk	409,844	433,055	433,055	457,775	106
Anden torskefisk	104,685	98,986	98,986	116,012	117
Rødspætte	266,394	256,810	256,810	294,567	115
Tunge	84,501	121,308	121,308	121,484	100
Anden fladfisk	168,550	170,345	170,345	162,523	95
Sild	228,895	352,694	352,694	383,336	109
Anden fisk	340,970	423,101	423,101	363,443	86
Jomfruhummer	251,159	311,834	311,834	334,768	107
Dybvandsrejer	120,006	102,588	102,588	124,766	122
Andre krebs- og bløddyr	96,283	130,534	130,534	121,587	93
Samlede konsumlandinger	2,071,285	2,401,254	2,401,254	2,480,260	103
Blåmusling (excl. udsmid)	100,733	67,962	67,962	69,052	102
Industrilandinger	518,773	433,286	433,286	634,400	146
I alt	2,690,791	2,902,502	2,902,502	3,183,713	110

NOTE: Tal for 2006 er foreløbige.

**TABEL 2: DANSKE FISKERES LANDINGER I TONS.**

	Hele året		januar - december		
	2004	2005	2005	2006	Index
Torsk	27,205	25,598	25,598	26,258	103
Anden torskefisk	20,917	15,096	15,096	15,226	101
Rødspætte	19,725	17,509	17,509	20,181	115
Tunge	1,199	1,589	1,589	1,318	83
Anden fladfisk	11,652	10,564	10,564	8,715	82
Sild	136,809	167,456	167,456	139,641	83
Anden fisk	35,532	33,785	33,785	45,732	135
Jomfruhummer	4,879	4,912	4,912	4,199	85
Dybvandsrejer	8,068	7,433	7,433	7,925	107
Andre krebs- og bløddyr	9,931	6,599	6,599	6,343	96
Samlede konsumlandinger	275,917	290,541	290,541	275,538	95
Blåmusling (excl. udsmid)	99,500	69,149	69,149	54,676	79
Industrilandinger	706,954	543,813	543,813	530,192	97
I alt	1,082,371	903,503	903,503	860,407	95

NOTE: Tal for 2006 er foreløbige.

**TABEL 3: GENNEMSNITSPRISER FOR DANSKE FISKERES LANDINGER I KRONER PR. KILO.**

	Hele året		januar - december		
	2004	2005	2005	2006	Index
Torsk	15.06	16.92	16.92	17.43	103
Anden torskefisk	5.00	6.56	6.56	7.62	116
Rødspætte	13.51	14.67	14.67	14.60	100
Tunge	70.46	76.32	76.32	92.18	121
Anden fladfisk	14.47	16.12	16.12	18.65	116
Sild	1.67	2.11	2.11	2.75	130
Anden fisk	9.60	12.52	12.52	7.95	63
Jomfruhummer	51.48	63.48	63.48	79.72	126
Dybvandsrejer	14.87	13.80	13.80	15.74	114
Andre krebs- og bløddyr	9.70	19.78	19.78	19.17	97
Samlede konsumlandinger	7.51	8.26	8.26	9.00	109
Blåmusling (excl. udsmid)	1.01	0.98	0.98	1.26	129
Industrilandinger	0.73	0.80	0.80	1.20	150

NOTE: Tal for 2006 er foreløbige.